

NÆSTE SKRIDT

- Bruge erfaringsbaseret viden
- Tænke analytisk
- Arbejde løsningsorienteret



PRÆMISSER

- Tænke kritisk
- Udfordre grundlæggende antagelser
- Bevidstgøre sprog og begreber



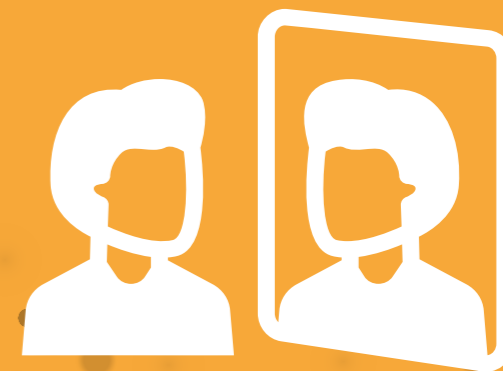
FORSKELLIGE PERSPEKTIVER

- Lave perspektivskift
- Arbejde multiteoretisk
- Forstå problemers kompleksitet



BLIKKET INDAD

- Arbejde selvrefleksivt og med selvindsigt
- Være opmærksom på professionelle bias



FORSKELLIGE PERSPEKTIVER

- Hvordan oplever barnet eller den unge sin egen situation og de voksne omkring sig?
- Hvem oplever barnet eller den unge sig mest/mindst knyttet til?
- Hvordan oplever personer i en forældre lignende relation den aktuelle situation?
- Hvordan oplever samarbejdspartnerne samarbejdet, og hvilke forventninger har de til samarbejdet?
- Hvilke teoretiske begreber trækker du på?
- Er der viden fra forskningsundersøgelser, der kan styrke forståelsen af barnets eller den unges og familiens situation?



BLIKKET INDAD

- Hvordan tror du mon barnet eller den unge, familien og samarbejdspartnere oplever dig som rådgiver?
- Gad vide om en kollega ville lægge vægt på noget andet?
- Er der noget i barnets eller den unges situation, der minder om din egen livshistorie, og som har betydning for din forståelse af barnets eller den unges ressourcer og udfordringer samt samlede situation?
- Kan din egen kulturelle, etniske og/eller religiøse baggrund have betydning for beskrivelse, vurdering eller løsningsforslag i sagen?



NÆSTE SKRIDT

- Hvilke oplysninger om barnet eller den unge, forældre og netværk er vigtige at inddrage i den aktuelle sagsfase?
- Hvilke udfordringer og ressourcer har du kendskab til hos barnet eller den unge og i familien?
- Hvad har du brug for mere viden om? Hvad skal undersøges nærmere?
- Hvilken betydning kan bekymringerne/ressourcerne have for barnet eller den unge?
- Hvordan vurderer du bekymringsgrundlaget (skalering)?
- Hvilke erfaringer fra andre sager kan du trække på?
- Hvilke mulige løsninger forestiller du dig kan afhjælpe udfordringerne for barnet eller den unge og familien?



PRÆMISSER

- Hvordan kommer udfordringer og ressourcer til udtryk?
- Er der undtagelser - nogle situationer, hvor de er mindre eller ikke til stede?
- Er sagens aktører enige om, hvilke forhold der kan karakteriseres som udfordringer og ressourcer? Hvilke forskelle kan du få øje på?
- Har samarbejdspartnerne samme eller forskellige formål med samarbejdet?
- Kan samarbejdspartnerne opleve dilemmaer, som påvirker samarbejdet?



GAMEMASTER- MODELLEN

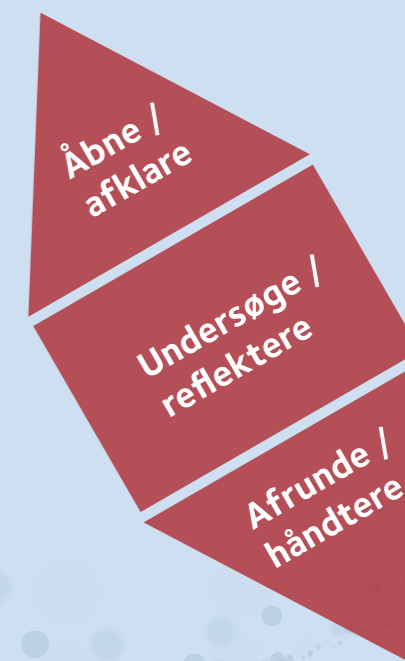
- EN TILGANG TIL FACILITERING



MØDEDIAMANTEN

EN HJÆLP TIL AT STRUKTURERE MØDET

1. Åbne, fremlægge, afklare formål og fokus
2. Undersøge, få overblik, finde mønstre og sammenhænge samt reflektere over temaer på tværs af deltagernes perspektiver
3. Udvælge det mest anvendelige, konkludere, afrunde, træffe beslutninger om næste skridt



SPØRGE- KOMPETENCER

DE GODE HV-SPØRGSMÅL

HV	Indhold
Hvem	Personer og relationelle forhold
Hvornår	Tidsdimension, kronologi
Hvor	Sted, visuelt minde
Hvad	Fænomener, egenskaber, indhold eller ting
Hvordan	Hvordan ting hænger sammen/gøres
Hvis	Tankeeksperimenter, ønsker, drømme

FACILITERINGSGREB

DEN HURTIGE



Spørg efter et hurtigt svar, hvor dem der spørges siger, hvad der umiddelbart falder dem ind.

Egner sig både til en-til-en kollegasparring og gruppefacilitering.

DEN LANGSOMME



Spørg efter et langsomt svar, hvor dem der spørges først får tid, fx 1-2 minutter, til tavs refleksion, før de svarer. Egner sig både til en-til-en kollegasparring og gruppefacilitering.

MINIMØDER



Bed deltagerne finde sammen med en kollega, som de sidder ved siden af. Sæt dem igang med at reflektere over det sagsspørgsmål, som der er fokus på, i 3-4 minutter. Fx: "Hvad ser I som det centrale i sagen på grundlag af de eksisterende oplysninger?" og "Mangler der oplysninger i sagen, og i givet fald hvilke?". Spørg minigrupperne om på skift at fremlægge pointer fra refleksionen.

RUNDEN



ICS-superbrugeren rammesætter runden, så alle deltagere inviteres til at bidrage til refleksionen på mødet. Runden forudsætter, at der kan afsættes tid til at alle kan bidrage.

SPØRGEKOMPETENCER

- HV-spørgsmål kan åbne dialog, understøtte beskrivelse af detaljer, hjælpe til at få øje på nye elementer og skabe opmærksomhed om forskellige forståelser og perspektiver i en sag. Der kan spørges videre ind til nøgleord, og du kan med fordel trække på spørgsmålstyper fra den løsningsfokuserede tilgang.
- **Spørg til detaljer**
 - Konkret
 - I handling
 - Tid
 - Sted
- **Gør det relationelt**
 - Hvilken betydning har udfordringen for barnets eller den unges trivsel og udvikling?
 - Hvilken betydning har udfordringen for andre?
 - Hvilken betydning har udfordringen for relationen mellem barnet eller den unge og barnets eller den unges familie (forældrelignende relationer, søskende, lignende relationer mv.)?
 - Hvilken betydning har udfordringen mellem barnet eller den unge og barnets eller den unges venner og netværk?



FACILITERINGSGREB

- 'Den hurtige' og 'Den langsomme' kan bruges både i en-til-en kollegasparring og i mindre grupper. 'Minimøder' og 'Runden' egner sig til teammøder, sagsparringsmøder og lignende. De forskellige greb kan anvendes i forskellige dele af en sagsdrøftelse og kan med fordel kombineres. Grebene kan bruges til at variere faciliteringen og bringe energi ind i processen.
- Spillereglerne i 'Runden' er, at rådgiverne efter tur får mulighed for at sige noget uden at blive afbrudt. Hvis en rådgiver ikke ønsker at bruge taleretten, kan personen melde pas. Hvis en rådgiver taler upassende længe, er det ICS-superbrugerens rolle respektfuldt at sørge for, at taleretten går videre. Det kan fx ske ved at markere med kropssprog eller, hvis ikke det virker, at afbryde taleren ved fx at sige: "Nu er vi der, hvor du skal til at runde af, og ordet gives videre".



GAMEMASTERMODELLEN - EN TILGANG TIL FACILITERING

- Som facilitator har du en dobbeltrolle. På den ene side skal du være til stede i samtalen og bidrage til indholdet, så rådgiveren eller rådgiverne får nye perspektiver og føler sig bedre i stand til at håndtere den aktuelle sag. På den anden side skal du indtage et metaperspektiv, hvor du reflekterer over samtalen på et procesniveau. Det er vigtigt, at alle deltagere opfordres til at deltage aktivt og bidrage med deres faglige indsigter.
- Gamemastermodellen kan være et nyttigt værktøj til at facilitere en konstruktiv sagsdrøftelse med udgangspunkt i ICS. Modellen illustrerer både indholds- og processpor i en sagsdrøftelse samt dynamikken mellem de to spor. Den viser, hvordan du som ICS-superbruger skal være opmærksom på både indholdet af samtalen, og måden den udfolder sig på, så samtalen bevæger sig mod det ønskede mål. Du kan justere begge spor for at sikre, at samtalen forbliver fokuseret.
- Du kan arbejde med tre faciliteringsgreb i gamemastermodellen:
 - 1. Kontrakt**
 - Spørg om formålet med sagsdrøftelsen, og klargør roller, hvis det er nødvendigt.
 - 2. Time-out**
 - Tag pauser for at vurdere, om samtalen er på rette spor. Spørg, hvad der er opnået, og om fokus skal ændres?
 - 3. Afrunding**
 - Opsummer, hvad der er drøftet, og afklar næste skridt. Spørg, hvem der gør hvad.
 - Hvis du bruger ICS-trekanten i en sagsparring med en enkelt kollega, kan du bede sagsejeren om at opsummere de vigtigste pointer og fortælle om næste skridt i sagen.



MØDEDIAMANTEN

- Mødediamanten er et enkelt men effektivt redskab, der kan hjælpe dig med at styre sagsdrøftelsen, så det sikres, at I både får beskrevet og analyseret sagen, og at du til sidst, når det er passende, får afrundet sagsdrøftelsen på en måde, så sagsejeren ved, hvad næste skridt i sagen kan være.

