

# Adoption uden samtykke

– inspirationsmateriale til  
kommuner

3. udgave

**Adoption uden samtykke**  
**– inspirationsmateriale til kommuner**

3. udgave

Udgivet: April 2024

Udgivelse: Social- og Boligstyrelsen

Indhold udarbejdet af Social- og Boligstyrelsen

Design og layout: 4PLUS4

Download eller se publikationen på [www.sbst.dk](http://www.sbst.dk)

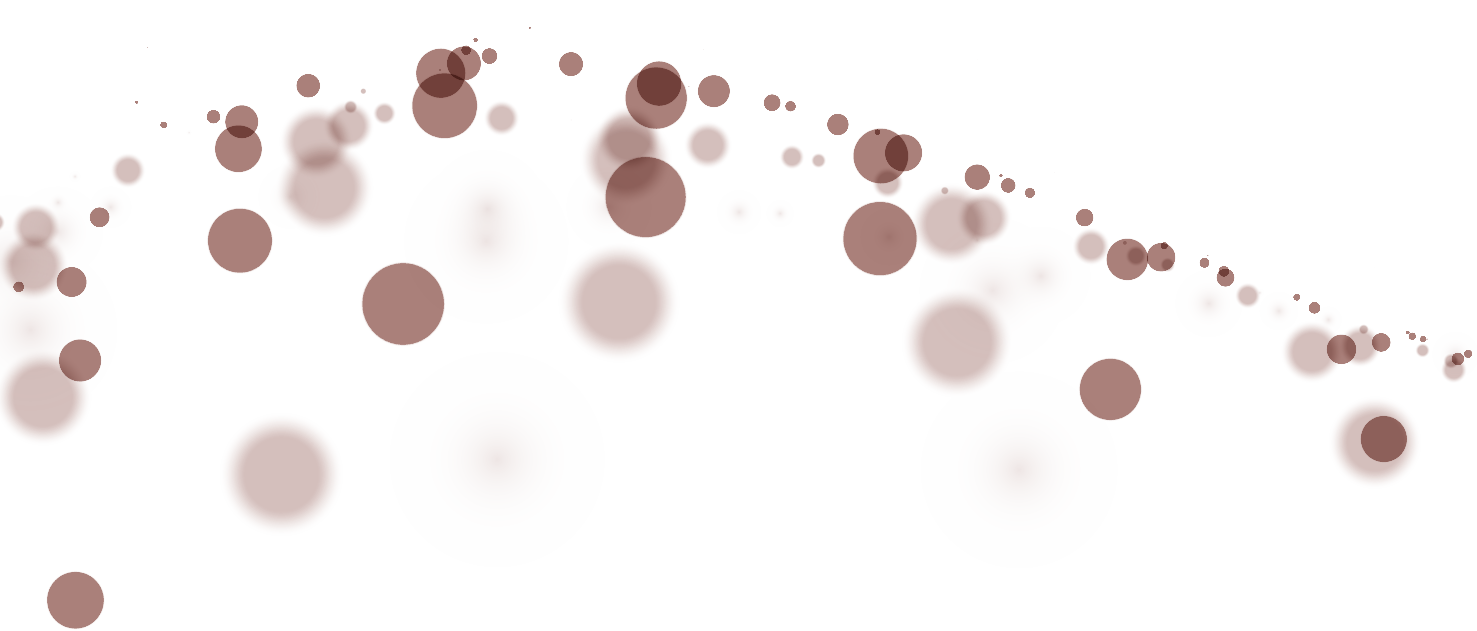
Der kan frit citeres fra publikationen med angivelse af kilde.

Digital ISBN: 978-87-94445-56-6

# Adoption uden samtykke

– inspirationsmateriale til  
kommuner

3. udgave



# Indhold

<b>I</b>	<b>Indledning .....</b>	<b>6</b>		
	VISO yder rådgivning om adoption uden samtykke .....	6		
	Andre relevante ressourcer .....	7		
<b>1</b>	<b>Kapitel 1.</b>			
	<b>Det siger loven .....</b>	<b>9</b>		
	<b>Intentionen med loven .....</b>	<b>9</b>		
	Målgruppe	9		
	<b>De tre sagstyper i adoptionsloven .....</b>	<b>10</b>		
	Adoptionslovens § 9, stk. 2	10		
	Adoptionslovens § 9, stk. 3	10		
	Adoptionslovens § 9, stk. 4	12		
	Betingelser for anbringelse uden for hjemmet skal være opfyldt	13		
	<b>Hvornår skal kommunen overveje, om adoption er til barnets bedste? .....</b>	<b>14</b>		
	<b>Vil forældrene samtykke? .....</b>	<b>14</b>		
	<b>Forelæggelse af kommunens indstilling til børne- og ungeudvalget .....</b>	<b>14</b>		
	Beskikkelse af advokater	15		
	Børne- og ungeudvalgets indstilling	16		
	<b>Ankestyrelsens afgørelse .....</b>	<b>16</b>		
<b>2</b>	<b>Kapitel 2.</b>			
	<b>Sagsbehandlingen i sager om adoption uden samtykke .....</b>	<b>18</b>		
	<b>Sådan forløber sagerne .....</b>	<b>18</b>		
	Sagsgangen og de involverede aktører	18		
	Sagsbehandlingen i kommunen (læs mere på side 20-34 og kap. 3)	19		
	Sagsbehandlingen i kommunens børne- og ungeudvalg (læs mere på side 33)	19		
	Sagsbehandlingen i Ankestyrelsen (læs mere på side 34-36)	19		
	Sagens afgørelse og bevilling (læs mere på side 36-40)	19		
	<b>Hvordan starter kommunen en sag om adoption uden samtykke? .....</b>	<b>20</b>		
	Hvordan bliver kommunen opmærksom på potentielle sager?	20		
	<b>Kommunens indledende overvejelser .....</b>	<b>20</b>		
	Når mor er gravid – overvejelser om adoption før fødsel	21		
	Barnets perspektiv i §9, stk. 3 sager	22		
	Barnet kan selv ønske adoption	23		
	<b>Kommunens indledende dialog med de biologiske forældre og plejefamilien .....</b>	<b>24</b>		
	Den indledende dialog med forældrene før den børnefaglige undersøgelse	24		
	Den indledende dialog med plejeforældrene	24		
	<b>Kommunens arbejde med den børnefaglige undersøgelse .....</b>	<b>26</b>		
	Den beskrivende del i undersøgelsen	26		
	Den analytiske del af undersøgelsen	26		
	Den faglige vurdering i undersøgelsen	27		
	Inddragelse undervejs i undersøgelsen	27		
	<b>Kommunens overvejelser om samvær når adoption overvejes .....</b>	<b>27</b>		
	<b>Kommunens indstilling til børne- og ungeudvalget .....</b>	<b>29</b>		
	Hvad skal indstillingen indeholde?	29		
	Vurderingen i indstillingen	29		
	<b>Kommunen sørger for advokatbistand .....</b>	<b>30</b>		
	Kommunen beskikker advokater til alle parter	30		
	En støtte til forældrene	31		
	<b>Kommunens understøttelse af plejeforældre, der adopterer deres plejebarn .....</b>	<b>31</b>		
	Støttemuligheder før adoption	31		
	Støttemuligheder efter adoption	32		
	<b>Sådan beslutter børne- og ungeudvalget .....</b>	<b>33</b>		
	Grundlag for anbringelse uden samtykke?	33		
	Fire ud af fem skal anbefale adoption uden samtykke	33		
	Udvalgets indstilling	33		
	<b>Ankestyrelsen gennemgår alle sagsakter .....</b>	<b>34</b>		
	Er de materielle krav overholdt?	34		
	Er de formelle krav overholdt?	35		
	<b>Ankestyrelsen vejleder barn og forældre .....</b>	<b>35</b>		
	Er barnets perspektiv belyst?	35		
	Hvad med forældrene?	36		



<b>Sagens afgørelse i Ankestyrelsens .....</b>	<b>36</b>
Afgørelsen	36
Afgørelsens form og indhold	37
Hvad betyder muligheden for samvær, når afgørelsen træffes?	37
<b>Sagsskridt efter afgørelsen .....</b>	<b>37</b>
Matchning	37
Udslusning	37
Midlertidig placering	38
Et retsligt efterspil?	39
<b>Samvær efter adoption.....</b>	<b>39</b>
Forældrene kan søge om samvær efter adoption	39
Barnets ret til at søge om kontakt efter adoption	39
Retten til familieliv	40
Er samvær til barnets bedste, og hvordan skal det foregå?	40
Hvornår kan Familieretshusenes behandle ansøgningerne?	40
Samvær og kontakt uden myndighedernes involvering	40

<b>Kapitel 3.</b>	
<b>Psykologiske undersøgelser i sager om adoption uden samtykke .....</b>	<b>42</b>
<b>Forældrekompetenceundersøgelser .....</b>	<b>42</b>
Vurdering af forældreevne	42
Hvordan gennemføres forældrekompetenceundersøgelser?	43
Prognosevurderingen	45
Hvis undersøgelsen ikke kan gennemføres	45
Bestilling af forældrekompetenceundersøgelse	45
<b>Tilknytningsundersøgelser .....</b>	<b>47</b>
Hvordan defineres tilknytning?	47
Hvordan gennemføres tilknytningsundersøgelser?	47
Bestilling af tilknytningsundersøgelse	48
<b>Hvem udarbejder forældrekompetenceundersøgelser og tilknytningsundersøgelser? .....</b>	<b>49</b>
Hvilke kvalifikationer skal psykologen have?	49

<b>Kapitel 4.</b>	
<b>Viden og dilemmaer fra praksis ...</b>	<b>51</b>
Statistik: hvordan ender sagerne? .....	51
Hvad er der lagt vægt på i Ankestyrelsens afgørelser? .....	52
Praksisdilemma 1: Når der er udfordringer med at få kontakt til forældrene .....	54
Praksisdilemma 2: Når forældrene afviser at medvirke .....	54
Praksisdilemma 3: Usikkerhed om faderskab .....	55
Praksisdilemma 4: Forældremyndighed og samtykke til adoption .....	56
Praksisdilemma 5: Samvær, når kommunen overvejer adoption uden samtykke .....	57
Praksisdilemma 6: Barnets adopterbarhed ..	58
Praksisdilemma 7: Er der søskende? .....	59

<b>Kapitel 5.</b>	
<b>Viden på området .....</b>	<b>60</b>
<b>DANMARK: Forskning og undersøgelser på området .....</b>	<b>60</b>
Hvorfor adoption?	60
Er adoption bedre end anbringelse?	60
Adoption i et menneskeretligt perspektiv	61
Hvordan opleves processen i en adoption uden samtykke?	61
Hvordan er det at vokse op som adopteret i Danmark?	62
Åbenhed i adoptioner – og betydningen heraf	63
<b>NORGE: Adoption uden samtykke i Norge ...</b>	<b>63</b>
Lovgivning og statistik om adoption uden samtykke i Norge	63
Adoption tager tre-fem år	63
Hvordan går det med børnene?	63

<b>Referencer .....</b>	<b>66</b>
-------------------------	-----------

# Indledning

---

Adoption uden samtykke som social indsats har over de senere år fundet mere og mere anvendelse. I Ankestyrelsen behandles der omtrent 40-45 sager årligt, hvor en kommune indstiller, at et barn skal bortadopteres uden samtykke.

Dette inspirationsmateriale skal understøtte kommunale børne- og ungerådgivere i anvendelsen af adoption uden samtykke i sager, hvor det er relevant. Adoption uden samtykke er et kompliceret felt. Det er reguleret i forskellige, men forbundne lovområder, og involverer mange aktører. Der er store krav til sagsbehandlingen, fordi det er en meget indgribende beslutning. Mange kommuner har begrænset praksiserfaring på området, og børne- og ungerådgivere står over for svære spørgsmål, som ikke nødvendigvis har rigtige eller forkerte svar. På grund af sagernes karakter og hensynet til barnet er det også afgørende, at sagsbehandlingen tilrettelægges, så sagerne kan behandles hurtigst muligt.

Dette inspirationsmateriale giver indblik i gældende lovgivning samt krav til sagsbehandlingen, de psykologiske undersøgelser, særlige opmærksomhedspunkter og viden fra praksis og forskning på området. 3. udgaven er revideret, så den fremstår i overensstemmelse med barnets lov og ændringerne i adoptionsloven som led i ikrafttrædelsen af barnets lov.

Målgruppen er primært kommunale børne- og ungerådgivere og ledere, som er involveret i sager om adoption uden samtykke. Den kan også være relevant for medlemmer af kommunernes børne- og ungeudvalg, der behandler indstillinger om adoption uden samtykke, samt psykologer, advokater, familieplejekonsulenter og andre fagpersoner, som beskæftiger sig med området.

## VISO yder rådgivning om adoption uden samtykke

Det fremgår af barnets lov § 167, at den nationale videns- og specialrådgivningsorganisation (VISO) yder gratis vejledende rådgivning om adoption uden samtykke til kommuner.

Antallet af sager om adoption uden samtykke i den enkelte kommune kan være få, og sagerne er ofte meget komplekse. Derfor kan området være svært at tage hul på, og sagerne kan være svære at håndtere. VISO kan tilbyde kommuner telefonisk sparring, rådgivningsforløb i konkrete sager og temadage. Med barnets lov er kommunernes muligheder for at søge rådgivning fra VISO styrket. Af § 71 fremgår det, at:

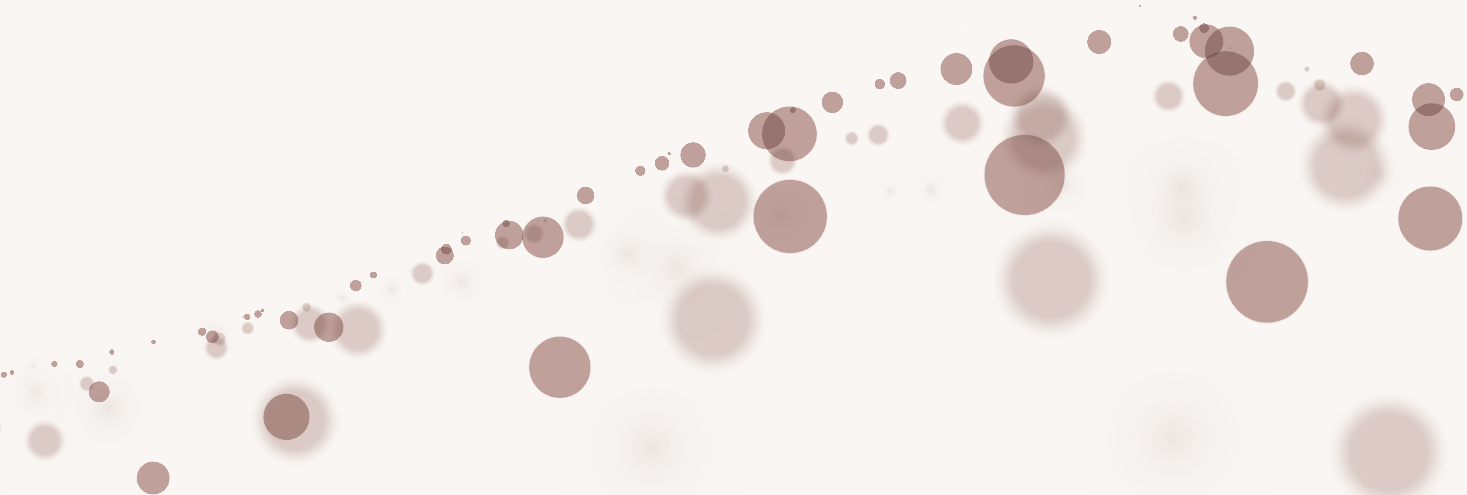
- Kommunen skal have øget opmærksomhed på muligheden for at få rådgivning i alle sager, hvor det overvejes at indstille til adoption uden samtykke.
- Kommunen er forpligtet til at benytte sig af rådgivning fra VISO i sager efter § 9, stk. 3 i adoptionsloven. Det er i de sager, hvor det kan sandsynliggøres, at et barns forældre er varigt uden forældreevne og derfor ikke er i stand til at varetage omsorgen for barnet.
- VISO har mulighed for at pålægge kommuner generel rådgivning om adoption uden samtykke i form af temadage, hvis kommunen ikke tidligere har modtaget rådgivning fra VISO om konkrete sager eller på temadage.

I kan læse mere om VISOs rådgivning om adoption uden samtykke på VISOs hjemmeside, og I har altid mulighed for at rette henvendelse ved behov for rådgivning i disse sager. I kan også kontakte VISO på telefonnummeret 72 42 40 00 for en snak med en VISO-konsulent på området.

## Andre relevante ressourcer

Udover VISOs rådgivning på området og dette inspirationsmateriale er der også meget viden at hente i følgende vejledninger, retningslinjer og materialer:

- Social-, Bolig- og Ældreministeriet: "Vejledning om frigivelse af børn til national adoption" VEJ 10083 af 11/12/2023
- Social-, Bolig- og Ældreministeriet: "Vejledning om anbringelse (Delvejledning 4 af 6 til barnets lov)", VEJ nr. 9148 af 15/03/2024
- Social- og Boligstyrelsen: "Håndbog om barnets lov, kapitel 8 – Adoption uden samtykke", november 2023
- Social- og Boligstyrelsen: "Retningslinjer for udarbejdelse og anvendelse af forældrekompetenceundersøgelser (2. udgave)"
- Social- og Boligstyrelsen: "Retningslinjer for udarbejdelse og anvendelse af tilknytningsundersøgelser (2. udgave)"
- Ankestyrelsen: "Ankestyrelsens principafgørelse 9317 om adoption uden samtykke manglende forældreevne barnets tilknytning til plejefamilie særlige tilfælde dokumentationskrav krav til indstilling", december 2017
- Ankestyrelsen: "Ankestyrelsens principmeddelelse 16-22 om børnefaglig undersøgelse - forældrekompetenceundersøgelse - autoriseret psykolog", maj 2022
- Ankestyrelsen: "Ankestyrelsens principmeddelelse 30-22 om adoption - adoption uden samtykke - varigt nedsat forældreevne - prognosevurdering - dokumentationskrav - førstegangsførelse", oktober 2022



# Kapitel 1. Det siger loven

Myndighederne kan efter adoptionslovens § 9, stk. 2-4 gennemføre en bortadoption uden forældrenes samtykke. Dette kapitel beskriver loven og de betingelser, der skal være opfyldt i en sag, før adoption uden samtykke kan gennemføres. Kapitlet behandler bestemmelserne i adoptionsloven og i barnets lov samt den tilhørende praksis på området, der fremgår i principmeddelelser og juridiske vejledninger.

## Intentionen med loven

Bestemmelserne om adoption uden samtykke har hovedformålet at sikre børn, der ellers ville have været anbragt uden for hjemmet i en længere årrække, en mulighed for kontinuitet og stabilitet i de tilfælde, hvor det vurderes, at forældrene er ude af stand til at varetage omsorgen for barnet og udgøre en stabil omsorgsrelation i løbet af barnets opvækst - hverken nu eller fremadrettet. Den samme vurdering om kontinuitet og stabilitet gælder for børn, hvis tilknytning til deres plejefamilie har antaget en sådan karakter, at det vil være skadeligt for barnet at bryde denne tilknytning. I alle sager om adoption skal det sikres, at der er et klart grundlag for vurderingen af, om det vil være til barnets bedste at vokse op i en ny familie, der vil kunne sikre kontinuitet og stabilitet, fremfor, at barnet er anbragt hele barndommen. For børn, der allerede er anbragt i en plejefamilie, gælder det også, at det skal være til barnets bedste - på baggrund af barnets tilknytning til plejefamilien - at blive bortadopteret til plejefamilien og på den måde opnå et livslangt familieband. Endvidere er det også et krav for begge adoptionsbestemmelser, at der skal være grundlag for anbringelse uden samtykke.

## Målgruppe

Adoption uden samtykke tages oftest i anvendelse blandt de allermest udsatte familier i Danmark. Der er dog ingen særlige forhold eller karakteristika, som skal være opfyldt, for at adoption uden samtykke kan komme på tale. Det er den samlede vurdering af barnets bedste, barnets behov og forældrenes evner til at imødekomme disse, der ligger til grund for kommunens vurdering og eventuelle indstilling til adoption uden samtykke. En række forhold kan påvirke forældreevnen og være medvirkende til, at en kommune vurderer, at forældreevnen er varigt fraværende. Ofte har forældre haft en opvækst præget af omsorgssvigt, og de kan have svært ved at tage vare på sig selv i hverdagslivet. De lever ofte et meget udsat liv. Ifølge *Vejledningen om frigivelse af børn til national adoption* kan adoption komme på tale, hvis et forældrepar pga. svær og eller kronisk psykisk sygdom gennem en længere årrække har haft svært ved at drage omsorg for sig selv i dagligdagen, og hvor forældrene må anses for at være ude af stand til at varetage omsorgen for sig selv fremadrettet og udgøre en stabil omsorgsrelation til barnet i dets opvækst. Der kan også være tale om mangeårig sygdom f.eks. svær psykisk sygdom, hvor behandlingsmulighederne er udtømte, eller at forældrene ikke har nogen sygdomserkendelse og flere gange nægter at deltage i et behandlingsforløb. Det kan også være forældrepar, som er kendt af kommunen i forbindelse med anbringelse af forældrenes andre børn, og hvor der allerede på tidligere børn er udarbejdet forældrekompetenceundersøgelser. Andre eksempler kan være høj grad af mental retardering, som medfører betydelig ustabilitet i evnen til at drage omsorg for sig selv.

## De tre sagstyper i adoptionsloven

Adoption uden samtykke beskrives i adoptionslovens § 9 stk. 2-4. Overordnet er der tale om tre typer af sager, der alle har to fælles træk:

- at adoption skal være til barnet bedste, jf. adoptionslovens § 2.
- at anbringelsen af barnet skal være eller kunne være sket uden forældremyndighedsindehavernes samtykke efter barnets lov § 47, stk. 1, nr. 1 og nr. 2. I adoption til plejefamilien kan anbringelsen uden samtykke endvidere skyldes forhold hos barnet (§ 47, stk. 1 nr. 3 eller 4).

Det er vigtigt, at kommunen indledningsvist er opmærksom på forskellen mellem de tre typer af adoptioner – herunder de forskellige betingelser og dokumentationskrav. Nedenfor oplistes og uddybes de tre typer af adoption uden samtykke.

### Adoptionslovens § 9, stk. 2

Adoption efter denne bestemmelse kan ske i særlige tilfælde, hvis væsentlige hensyn taler for, at det er bedst for barnet. Eksempelvis hvis barnet har været anbragt uden for hjemmet i en længere årrække, forældrene ikke har ønsket kontakt til barnet, og hvor det ikke har været muligt at undersøge i en forældrekompetenceundersøgelse, om forældreevnen er varigt nedsat. Her må andre oplysninger om forældrene inddrages i sagen i forhold til vurdering af spørgsmålet om adoption.

Bestemmelsen ses sjældent anvendt i praksis, da hovedparten af sagerne, hvor der indstilles til adoption uden samtykke, er omfattet er enten § 9, stk. 3 eller stk. 4. Bestemmelsen anvendes også som en opsamlingsbestemmelse, der skal åbne muligheden for undtagelser fra de to hovedbestemmelser i loven, så det ikke er udelukket, at andre børn kan adopteres uden samtykke. Bestemmelsen kan således kun anvendes i de tilfælde, hvor en sag ikke falder inden for betingelserne i adoptionslovens § 9, stk. 3 eller stk. 4, men hvor kommunen alligevel vurderer, at adoption vil være til barnets bedste. Det kan også være i tilfælde, hvor der er tale om et nyfødt barn, hvor forældrene tydeligt giver udtryk for, at de ønsker bortadoption og intet vil have med barnet at gøre, men ikke formår at holde kontakten til de relevante

instanser om adoption, så adoption med samtykke ikke er muligt at gennemføre.

### Adoptionslovens § 9, stk. 3

Adoption efter denne bestemmelse omfatter de børn, hvor det er sandsynliggjort, at forældrenes forældreevne er varigt nedsat, hvor det er til barnets bedste i forhold til stabilitet og kontinuitet i barnets opvækst at blive bortadopteret, og hvor det samtidig vil være skadeligt for barnets udvikling og sikkerhed ved fortsat ophold i hjemmet, jf. betingelserne i § 47, stk. 1, nr. 1 eller 2 i barnets lov. Adoptionen foregår på baggrund af manglende forældreevne og manglende udviklingspotentiale hos forældrene.

Information



#### Definition

Begrebet forældrekompetenceundersøgelse findes ikke som et selvstændigt begreb i barnets lov. Undersøgelsen kendes under flere betegnelser – herunder fx også som forældreevneundersøgelse, forældreressourceundersøgelse eller forældreomsorgsundersøgelse. I dette materiale anvendes betegnelsen *forældrekompetenceundersøgelse*, når undersøgelsen omtales. Der er hverken i dansk eller international litteratur en entydig definition af forskellen mellem forældreevne og forældrekompetence. I tråd med lovgivningen på området anvendes betegnelsen *forældreevne* i dette materiale.

Adoptionen gennemføres i de fleste tilfælde som en fremmedadoption. Det betyder, at barnet adopteres af adoptanter, som er godkendt af adoptionssamrådet og matchet af adoptionsnævnet til at adoptere det konkrete barn. Der er oftest tale om små eller mindre børn, som først anbringes i en midlertidig plejefamilie, imens sagsbehandlingen og forældrekompetenceundersøgelsen bliver udarbejdet. Adoptionen kan også gennemføres som en familieadoption efter reglerne herom, hvis en plejefamilie søger om adoption af deres plejebarn. Ankestyrelsen vil behandle en sådan ansøgning, efter der er truffet afgørelse om frigivelse af barnet til adoption.

## Adoption inden fødsel

Adoptionslovens § 9, stk. 3, 2. pkt. indeholder en bestemmelse, hvor det er muligt at træffe afgørelse om adoption uden samtykke inden barnets fødsel, når der er tale om helt ekstraordinære tilfælde.

Adoption inden fødsel er en yderst indgribende afgørelse, der kun træffes i situationer, hvor der er tale om helt ekstraordinære forhold. Det kan eksempelvis være i de tilfælde, hvor forældrene inden for det seneste år har fået bortadopteret et barn uden samtykke under henvisning til, at de varigt vurderes uden forældreevne. I disse tilfælde vil der være foretaget en nylig forældrekompetenceundersøgelse, og denne skal suppleres af en aktuell forældrekompetenceundersøgelse. Dermed vil afgørelsen blive truffet ud fra flere undersøgelser, der samlet dækker en længere periode og således konsoliderer og aktualiserer en vurdering af, at forældrene varigt er uden forældreevne. Der stilles meget store krav til grundlaget for en afgørelse om adoption før fødsel, fordi der ikke vil ligge oplysninger om relationen mellem forældre og barn, og kommunen heller ikke har haft mulighed for at arbejde for en genforening mellem forældre og barn.

## Vurdering af forældreevne

Ved en adoption efter § 9, stk. 3 skal kommunen sandsynliggøre, at forældrene varigt vil være ude af stand til at varetage omsorgen for barnet. Det sker ved en forældrekompetenceundersøgelse, som I kan læse mere om i kapitel 3.

Kommunen skal dokumentere, at det hverken nu eller på sigt er sandsynligt, at forældrene kan varetage omsorgen for deres (kommende) barn. Der må således ikke være holdepunkter for, at forældrene inden for barnets opvækstperiode kan udvikle sig så meget, at de vil kunne komme til at tage sig af barnet i hjemmet og varetage den daglige omsorg.

Prognosen udarbejdes af en autoriseret psykolog. Kommunen skal i den forbindelse indhente alle relevante oplysninger om forældrenes liv og forhold, der kan være med til at belyse forældreevnen. Den autoriserede psykolog foretager en prognosevurdering af, om forældrenes manglende forældreevne i løbet af barnets opvækst kan udvikle sig så meget, at de vil kunne tage sig af barnet i hjemmet og varetage omsorgen. I vurderingen indgår blandt andet en beskrivelse af forældrenes

kognitive og følelsesmæssige funktionsniveau og deres livsforløb.

Kommunen skal i sagen beskrive sine overvejelser om behandling af forældrenes egne vanskeligheder, hvis behandlingen af vanskelighederne kan have betydning for forældreevnen. Det er vigtigt, at kommunen afdækker et eventuelt behov for støtteforanstaltninger før og efter barnets fødsel. Hvis der fx i forældrekompetenceundersøgelsen er anbefalet støtte eller behandling til forældrene, skal kommunen forholde sig til den iværksatte støtte, eller hvorfor den ikke har været iværksat.

Har forældrene andre børn, vil deres trivsel og kontakt med forældrene kunne indgå i vurderingen af forældreevnen. Hvis det i forhold til ældre søskende er vurderet, at forældrene varigt er uden forældreevne, vil det tale for, at forældrene varigt vil være ude afstand til at varetage omsorgen for det barn, hvis bortadoption, der skal træffes afgørelse om.

Ankestyrelsen har i principmeddelelse 30-22 beskrevet behandlingen af § 9, stk. 3 sager, hvor det er forældrenes første barn. Der skal som hovedregel mere til at sandsynliggøre, at førstegangsførelse er varigt uden forældreevne, især hvis forældrene ikke tidligere har modtaget støtte fra kommunen. Er det ikke muligt at foretage længerevarende observationer af relationen mellem barnet og forældrene, stilles der også større krav til de faglige vurderinger af forældreevnen.

## En autoriseret psykolog skal udarbejde forældrekompetenceundersøgelsen

Når kommunen iværksætter en forældrekompetenceundersøgelse, skal alle dele af undersøgelsen foretages af en psykolog, der er autoriseret. Det fremgår af barnets lov § 22, stk. 4 og Ankestyrelsens principmeddelelse 16-22. Autoriserede psykologer har særlig uddannelse og erfaring og er underlagt Psykolognævnets tilsyn og tilsynsforanstaltninger. Det er afgørende for sikring af kvaliteten og for retssikkerheden for forældre, at det er den eller de autoriserede psykologer, der foretager undersøgelsen. Det betyder, at det er den autoriserede psykolog, der skal udføre alle dele af undersøgelsen. Det er således ikke tilstrækkeligt, at undersøgelsen alene er underskrevet af en autoriseret psykolog, eller at den autoriserede psykolog kun har udført nogle delelementer af undersøgelsen.



### Kompensering af handicap

Hvis forældre, der har et handicap, skal have undersøgt deres forældreevne i forbindelse med adoption uden samtykke, skal kommunen sikre, at forældrene har modtaget den rette støtte og kompensation, som deres funktionsnedsættelse giver anledning til. Hvis støtten som forældrene hidtil har modtaget er utilstrækkelig, bør sagen udsættes, indtil forældrene har modtaget den relevante støtte, og det derfor kan vurderes, om støtten kan forberede forældreevnen.

### Adoptionslovens § 9, stk. 4

I disse sager vurderer kommunen, at adoption vil være til barnets bedste, fordi den sikrer barnet en tryk, stabil og kontinuerlig opvækst i sin nuværende plejefamilie, og fordi et brud i den opnåede relation og tilknytning til denne vil være skadeligt for barnet. Tilknytningen til plejefamilien skal være opbygget over en længere periode. Det er også en betingelse, at der er åbenbar risiko for alvorlig skade på barnets sundhed eller udvikling på grund af forhold i hjemmet eller hos barnet selv.

Barnet skal være anbragt i en plejefamilie, og det er kun denne plejefamilie, der kan adoptere barnet. Plejefamilien skal ikke godkendes som adoptanter. Plejefamilien, der adopterer efter § 9, stk. 4, skal enten være

godkendt som en almen, forstærket eller specialiseret plejefamilie eller som en netværksplejefamilie, jf. barnets lov § 43, nr. 1-4.

I adoptioner efter § 9, stk. 4 er der ikke et krav om, at det skal være sandsynliggjort, at forældrene varigt er uden forældreevner, fordi grundlaget for anbringelse uden for hjemmet både kan skyldes forhold og adfærd hos forældrene men kan også være begrundet i forhold hos barnet selv.

I sagerne forholder man sig altså særligt til barnets tilknytning, og det er denne, der skal danne grundlag for adoption uden samtykke. Barnets tilknytning til sine plejeforældre skal holdes op imod barnets tilknytning og forhold til sine biologiske forældre, og derfor skal der også vurderes på barnets relation til sine biologiske forældre. Kommunen skal, for at kunne vurdere dette, undersøge og dokumentere tilknytningen i en tilknytningsundersøgelse. Undersøgelsen skal foretages af en psykolog, lægefaglig person eller en anden børnesagkyndig person. Indholdet og kravene til en tilknytningsundersøgelse uddybes i kapitel 3.

Adoption af et plejebarn kan være relevant i de tilfælde, hvor barnet har behov for, at der etableres et livslangt



retsforhold mellem barnet og plejeførelldrene med gensidige rettigheder og pligter. Adoption sikrer en højere grad af stabilitet og kontinuitet, end en permanent anbringelse typisk kan give barnet. Ved en adoption er der tale om et skærpet krav i forhold til videreført anbringelse, hvad angår betydningen af den opnåede tilknytning til plejefamilien. Det skal være skadeligt for barnet at miste tilknytningen, hvis det skal kunne begrunde en adoption uden samtykke. Kravet for en permanent anbringelse efter barnets lov på baggrund af tilknytning er derimod, hvis barnet eller den unge har opnået en så stærk tilknytning til anbringelsesstedet, at det på kortere og længere sigt må antages at være af væsentlig betydning for barnets eller den unges bedste at forblive på anbringelsesstedet.

### Vurdering af tilknytning

I sager efter § 9, stk. 4 er vurderingen af tilknytningen mellem barnet og plejefamilien den afgørende faktor. Denne tilknytning mellem barnet og plejefamilien skal være så nær, at det vil være skadeligt for barnet at bryde den.

Som hovedregel forudsættes det, at relationen mellem barnet og plejeførelldrene har udviklet sig gennem længere tid. Bestemmelsen kan derfor som udgangspunkt ikke anvendes efter få års anbringelse i plejefamilien eller for små børn, der er anbragt i plejefamilien umiddelbart efter fødslen. Disse små børn vil skulle bortadopteret efter adoptionslovens § 9, stk. 3 eller stk. 2. Det kan dog ikke afvises, at en relation af kortere varighed i særlige tilfælde kan begrunde en adoption efter adoptionslovens § 9, stk. 4. Som eksempel nævnes det i Social- og Ældreministeriets Vejledning om frigivelse af børn til national adoption, at et klart udtrykt ønske fra et anbragt barn skal tillægges betydning, når barnet har en sådan alder og modenhed, at barnets holdning skal tillægges betydning for beslutningen om adoption.

Barnets relation til sine biologiske forældre indgår som en del af vurderingen af tilknytningen til plejefamilien. Konkret betyder det, at samvær eller anden kontakt til biologiske forældre ikke er til hinder for en adoption, hvis barnet er tættere knyttet til sin plejefamilie. Omvendt er det til hinder for adoptionen, hvis barnet har et nært og stabilt forhold til sine biologiske forældre.

Der lægges i den forbindelse vægt på, om kommunen har arbejdet for at udvikle relationen mellem barnet og

forældrene, og om kommunen har arbejdet på at kunne hjemgive barnet. Kommunen skal også vurdere, om plejeførelldrenes eventuelt beskyttende adfærd over for barnet i forhold til forældrene har medført en særlig, men ikke naturlig tilknytning mellem dem og barnet. Endvidere om plejeførelldrene i den forbindelse har været aktivt medvirkende til, at barnet ikke har udviklet en relation til sine biologiske forældre.

### Faglig støtte før og efter adoption til plejefamilier, der adopterer deres plejebarn

Kommunen skal tilbyde støtte til plejefamilier, der adopterer deres plejebarn, og der skal tilbydes støtte både før og efter adoptionen med hvert sit specifikke formål. I barnets lov § 74 samles mulighederne og det præciseres, at støtte før adoption skal tilbydes alle plejefamilier, der ønsker at adoptere deres plejebørn og ikke alene plejefamilier, der har et barn i pleje med henblik på en eventuel adoption.

### Betingelser for anbringelse uden for hjemmet skal være opfyldt

For at en sag om adoption uden samtykke kan gennemføres, er det desuden et krav, at betingelserne om anbringelse uden for hjemmet uden samtykke efter barnets lov § 47 stk. 1 nr. 1-4 er opfyldt. For sager efter adoptionslovens § 9, stk. 3 gælder det, at grundlaget for anbringelse uden samtykke er betinget af forældrenes forhold, jf. barnets lov § 47, stk. 1, nr. 1 og 2. For sager efter adoptionslovens § 9, stk. 4 kan grundlaget for anbringelse uden samtykke også være begrundet i forhold hos barnet, jf. barnets lov § 47, stk. 3 og 4. Barnet behøver ikke at være anbragt uden samtykke, men kommunen skal kunne redegøre for, at der vil være grundlag for en anbringelse uden samtykke, såfremt forældrene trækker deres samtykke til anbringelsen. I tilfælde, hvor anbringelsen er sket med forældrenes samtykke, skal der derfor foretages en vurdering af, om anbringelsen på det tidspunkt, hvor adoption uden samtykke overvejes, ville kunne ske uden samtykke. Det er i den forbindelse vigtigt at være opmærksom på, at denne vurdering skal foretages uafhængigt af overvejelserne om adoption og alene have anbringelsesspørgsmålet for øje. Med andre ord må det ikke være lettere at argumentere for et tvangsmæssigt anbringelsesgrundlag, fordi man overvejer adoption uden samtykke.

## Hvornår skal kommunen overveje, om adoption er til barnets bedste?

For at bortadoption er relevant, skal kommunen have en antagelse om, at barnet skal være anbragt i en længere årrække. Det er ikke relevant at overveje adoption af et barn, hvis kommunen på anbringelsestidspunktet antager, at barnet skal være anbragt midlertidigt eller i en kortere periode på fx 1-2 år.

I barnets lov § 69 er der oplyst forskellige situationer, hvor kommunen har en forpligtelse til at overveje, om hensynet til kontinuitet og stabilitet i barnets eller den unges opvækst taler for, at barnet eller den unge gennem adoption får en ny familie. Situationerne, som er oplyst, er:

- Ved anbringelse af et barn eller en ung uden for hjemmet efter §§ 46, 47 eller 49.
- Ved fortsat anbringelse af et barn eller en ung uden for hjemmet efter § 50.
- Ved permanent anbringelse af et barn eller en ung uden for hjemmet efter § 67.
- Når Ungdomskriminalitetsnævnet har truffet afgørelse om anbringelse af et barn eller en ung uden for hjemmet efter § 14 i lov om bekæmpelse af ungdomskriminalitet.
- Når en forælder til et barn eller en ung, der er anbragt eller er blevet bortadopteret på grund af manglende forældreevne, venter endnu et barn.

Bestemmelsen fastlægger alene, hvornår kommunen har pligt til at overveje adoption, og den er derfor ikke til hinder for, at kommunen i andre situationer kan overveje adoption som social indsats.

Kommunen skal også have en opmærksomhed på et barns søskende, når det overvejes, hvorvidt hensynet til kontinuitet og stabilitet i et barns opvækst taler for adoption. Denne overvejelse bør nemlig gøres for alle andre søskende i søskendeflokken, og det skal kommunen dokumentere.

## Vil forældrene samtykke?

Når kommunen laver en vurdering af, at adoption er til barnets bedste for at sikre barnet stabilitet i opvæksten, skal det altid undersøges, om det er muligt at gennemføre adoptionen som en frivillig adoption med forældrenes samtykke. Af adoptionslovens § 7, stk. 2 fremgår det, at der for at gennemføre en adoption med samtykke kun kræves samtykke fra forældremyndighedsindehavere. Jf. adoptionslovens § 13 skal forældre uden del i forældremyndigheden afgive en erklæring til Familieretshuset. Kommunen skal lave en henvendelse til Familieretshuset, der indkalder den/de forældre, der er enige i adoptionen, til at afgive samtykket eller erklæringen.

Kun når forældrene ikke vil medvirke til adoptionen eller ikke er i stand til at give samtykke, kan der blive tale om en adoption uden samtykke. Det er kommunen, der skal forsøge at få samtykke til adoption, og hvis forældrene ikke giver deres samtykke, fortsætter sagsbehandlingen vedrørende indstilling til bortadoption uden samtykke. Begge biologiske forældre, uanset om de har del i forældremyndigheden eller ej, bliver parter i sagen.

Giver den ene forælder samtykke til adoption, men den anden forælder protesterer, skal sagen behandles efter både regelsættet om frivillig adoption og regelsættet om adoption uden samtykke. For den samtykkende forælder følges reglerne i adoptionslovens §§ 7 og 8, mens reglerne i adoptionslovens § 9 stk. 2-4 skal være opfyldt i forhold til den protesterende forælder. Den forælder, som samtykker, skal fx ikke have foretaget en forældrekompetenceundersøgelse, hvis sagen indstilles efter §9, stk. 3.

## Forelæggelse af kommunens indstilling til børne- og ungeudvalget

Hvis kommunen vurderer, at adoption af et barn eller en ung ikke kan gennemføres med samtykke fra barnets eller den unges forældre, jf. § 7 i adoptionsloven, og kommunalbestyrelsen vurderer, at adoption vil kunne gennemføres uden samtykke fra forældrene efter § 9, stk. 2-4, i adoptionsloven, skal sagens indstilling forelægges for børne- og ungeudvalget. Det fremgår af § 70, stk. 1 i barnets lov.

I indstillingen skal det fremgå, hvorvidt barnet eller den unge adopteres efter § 9, stk. 2, stk. 3 eller stk. 4. i adoptionsloven. § 70, stk. 2 beskriver, hvad indstillingen navnlig skal indeholde:

1. Undersøgelsen, jf. §§ 20 eller 26 i barnets lov, eller den ungefaglige undersøgelse, jf. § 31 i lov om bekæmpelse af ungdomskriminalitet. Undersøgelsen skal være aktuel samt belyse, om adoption er til barnets bedste.
2. Barnets plan, jf. § 91 i barnets lov, ungeplanen, jf. § 108 i barnets lov, eller forbedringsforløbet, jf. § 13 i lov om bekæmpelse af ungdomskriminalitet, hvis en sådan er udarbejdet. Planen skal være aktuel og omhandle bortadoption.
3. En redegørelse for, at betingelserne for adoption uden samtykke efter § 9, stk. 2-4 i adoptionsloven er opfyldt.
4. Oplysninger om barnets eller den unges holdning til den påtænkte adoption, jf. § 6, stk. 1 og 3 i adoptionsloven.
5. En redegørelse for kommunalbestyrelsens arbejde med og overvejelser om at hjemgive barnet eller den unge.

Indsættelse af ordet "navnlig" i § 70, stk. 2 betyder, at opregningen af de dokumenter og oplysninger, som indstillingen skal indeholde, ikke vil være udtømmende. Indstillingen skal også indeholde andre oplysninger, der

er relevante for behandlingen af sagen. Det kunne dreje sig om supplerende helbredsoplysninger, og en redegørelse for, at der ikke er forandrede forhold, og der derfor ikke er brug for at foretage en ny undersøgelse af bestemte forhold, selvom den foreliggende undersøgelse er foretaget for nogen tid siden.

I forhold til nr. 5 om overvejelser om hjemgivelse skal en sådan redegørelse handle om, hvilke initiativer kommunen har taget eller har overvejet at tage med henblik på at hjemgive barnet eller den unge. Det er relevant, hvis det viser sig, at kommunen ikke har arbejdet med at hjemgive barnet eller har arbejdet aktivt med brug af en forældrehandleplan. Hvis kommunen ikke har arbejdet med hjemgivelse, skal det fremgå hvorfor. Det kunne f.eks. være, hvis kommunen har vurderet, at forældrene varigt er uden forældreevne.

Ifølge barnets lov § 70, stk. 3 skal en indstilling om adoption i medfør af § 9, stk. 3 eller 4 i adoptionsloven endvidere indeholde en redegørelse for, at betingelserne i § 47, stk. 1 og 2 for anbringelse af barnet eller den unge uden for hjemmet er opfyldt.

### Beskikkelse af advokater

Når kommunen har udarbejdet deres indstilling, sendes den videre til kommunens børne- og ungeudvalg. I den forbindelse skal kommunen tilbyde at beskikke barnet og de biologiske forældre advokatbistand ligesom plejefamilien også skal beskikkes en advokat, hvis de er part i sagen. Det er kommunens ansvar at stå for beskikkelsen af advokater.

## Børne- og ungeudvalgets indstilling

Børne- og ungeudvalget behandler dernæst kommunens indstilling og kan på et møde indstille til Ankestyrelsen, at de træffer afgørelse om, at barnet eller den unge adopteres efter § 9, stk. 2-4 i Adoptionsloven. Det er beskrevet i § 72 i barnets lov. Børne- og ungeudvalgets indstilling beror på, om de finder, at betingelserne herfor er opfyldt.

Ifølge § 72, stk. 2 skal parterne i sagen høres inden indstillingen til Ankestyrelsen. Børne- og ungeudvalget skal give barnet eller den unge, barnets eller den unges forældre, forældremyndighedsindehaver eller eventuelle plejeforældre og disse parters eventuelle advokater og bisiddere lejlighed til at udtale sig. Plejeforældre anses alene som parter i sagen, hvis de søger om adoption af barnet eller den unge.

Ifølge § 72, stk. 3 kan indstillingen fra børne- og ungeudvalget kun vedtages, hvis mindst fire af udvalgets fem medlemmer stemmer for. Herefter sendes indstillingen videre til Ankestyrelsen, som meddeler deres afgørelse til sagens parter og kommunalbestyrelsen.

## Ankestyrelsens afgørelse

Ankestyrelsen vurderer dernæst børne- og ungeudvalgets indstilling og træffer en afgørelse, jf. § 10 i adoptionsloven. Ankestyrelsen kan enten:

- Tiltræde indstillingen og træffe afgørelse om adoption uden samtykke
- Afvise indstillingen
- Hjemvise indstillingen

Ankestyrelsen kan som hovedregel tidligst træffe afgørelse om adoption uden samtykke tre måneder efter et barns fødsel, medmindre der er tale om en sag, der er indstillet efter bestemmelserne om adoption før fødsel, jf. § 9, stk. 3, 2. pkt. Det skyldes, at forældrenes eventuelle samtykke efter § 8, stk. 2 i adoptionsloven ikke kan modtages før tre måneder efter barnets fødsel.

Når Ankestyrelsen har truffet afgørelse om, at barnet skal frigives til adoption, placeres barnet efter adoptionslovens § 32 midlertidigt hos den adoptionsansøger,

som er udvalgt af Adoptionsnævnet til at adoptere barnet. De kommende forældre får tildelt forældremyndighed under den fortsatte behandling af sagen i retterne.

Sagens parter kan indbringe afgørelsen for domstolene. Sagens parter er barnet, de biologiske forældre og plejeforældrene, hvis der er tale om adoption efter § 9, stk. 4.

Når Ankestyrelsen har frigivet barnet til adoption i sager efter § 9, stk. 3, skal barnet flytte fra sine sædvanlige omgivelser til adoptanterne. Der er det væsentligt, at kommunen i samarbejde med de øvrige involverede myndigheder tilrettelægger et udslusningsforløb. Udslusningsforløbet skal tage udgangspunkt i og tilrettelægges ud fra det konkrete barns behov og udvikling. VISO rådgiver om tilrettelæggelsen af udslusningsforløbet.



## Kapitel 2.

# Sagsbehandlingen i sager om adoption uden samtykke

I den kommunale sagsbehandling har sager om adoption uden samtykke flere fællestræk med sager om anbringelse uden samtykke. Adoption er dog en væsentligt mere indgribende indsats, der kræver mere dokumentation. Sagerne behandles i kommunen og Ankestyrelsen og kan påklages til domstolene.

En supplerende vejledning til sagsgangen findes i Social-, Bolig- og Ældreministeriets *Vejledning om frigivelse af børn til national adoption*.

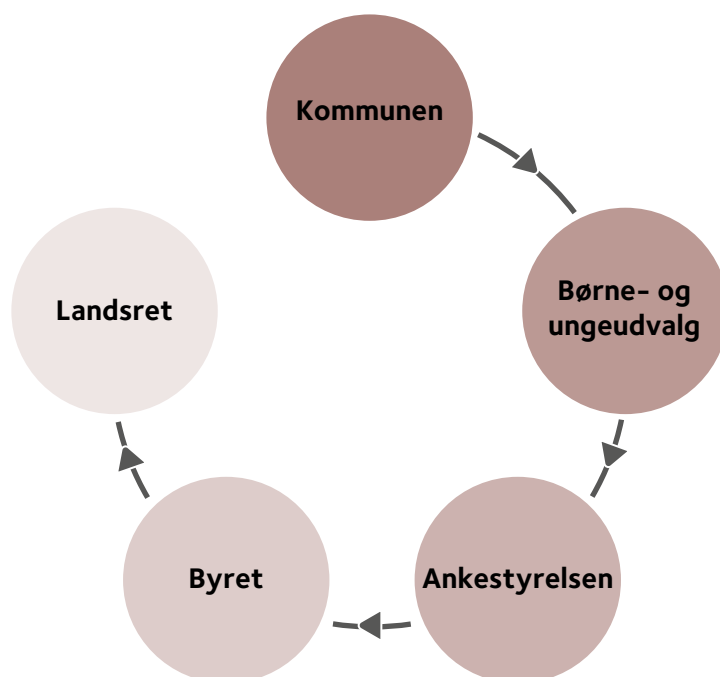
### Sådan forløber sagerne

Her er et overblik over de elementer, der typisk indgår i de forskellige myndigheders behandling af en sag om

adoption uden samtykke og tager udgangspunkt i en sag, der ender med adoption. Sager afsluttes undervejs, hvis en af myndighederne i deres behandling vurderer, at der ikke er grundlag for adoption uden samtykke. Dette kapitel gennemgår de forskellige myndigheders skridt i sagsbehandlingen mere uddybende. I overblikket nedenfor kan du se, på hvilke sider du kan læse om de forskellige myndigheders opgaver og sagsskridt.

### Sagsgangen og de involverede aktører

Sager om adoption uden samtykke starter i barnets handlekommune, hvor kommunen indstiller til kommunens børne- og ungeudvalg. Udvalget indstiller til Ankestyrelsen, der træffer afgørelsen – som herefter kan påklages til by- og landsret. Enkelte sager har været behandlet af Højesteret.



### Sagsbehandlingen i kommunen (læs mere på side 20-34 og kap. 3)

- Kommunen retter henvendelse til VISO for vejledende rådgivning. Det kan ske på ethvert tidspunkt i sagsforløbet, men VISO anbefaler, at kommunen henvender sig tidligst muligt i sagsforløbet. I sager efter § 9, stk. 3 skal kommunen benytte sig af rådgivning fra VISO. I andre sager er det op til kommunen selv, om de vil benytte sig af VISOs rådgivning.
- Undersøgelse efter barnets lov § 20 gennemføres.
- Kommunen udarbejder en faglig vurdering af, om adoption er til barnets bedste.
- Kommunen forsøger at opnå forældrenes samtykke til adoption.
- Undersøgelse af forældrenes forældreevne gennemføres af en autoriseret psykolog (kun for adoptioner efter § 9, stk. 3.).
- Prognosen vurderes – blandt andet på baggrund af undersøgelserne af forældreevnen (kun for adoptioner efter § 9, stk. 3.).
- Tilknytningen mellem barnet og henholdsvis plejeforældre og biologiske forældre undersøges og vurderes gennem en tilknytningsundersøgelse (kun for adoptioner efter § 9, stk. 4.).
- Kommunen beskikker advokat til barnet og tilbyder advokat til forældre/forældremyndighedsindehaverne, og til plejeforældrene hvis det er en indstilling efter § 9, stk. 4.
- Kommunen indstiller til børne- og ungeudvalget.

### Sagsbehandlingen i kommunens børne- og ungeudvalg (læs mere på side 33)

- Indkaldelse af sagens parter til et møde, herunder dem der har ret til at udtale sig, jf. barnets lov § 72, stk. 2. Sagens parter er barnet, de biologiske forældre, indehaveren af forældremyndigheden, hvis det er en anden end forældrene, eventuelle plejeforældre samt advokater. Plejeforældre har altid ret til at udtale sig, men er kun parter i sagen, hvis det er adoption efter § 9, stk. 4.

- Vurdering af indstillingen på møde
- Afgørelse i udvalget

- Børne- og ungeudvalget indstiller til adoption uden samtykke og videresender deres indstilling til Ankestyrelsen.

### Sagsbehandlingen i Ankestyrelsen (læs mere på side 34-36)

- Kommunen tilbyder advokat til parter, hvis de tidligere har takket nej
- Gennemgang af alt materiale fra kommunen
- Vurdering af dokumentationen
- Vurdering af adoption i forhold til barnets bedste
- Vurdering af, om barnets eget ønske og perspektiv er belyst
- Vurdering af, om formelle krav er overholdt
- Vurdering af plejefamiliens egnethed og om betingelserne for en familieadoption opfyldes, når der indstilles til adoption på baggrund af barnets tilknytning til plejefamilien i sager efter § 9, stk. 4
- Eventuel indkaldelse af barnet til møde hvor Ankestyrelsen forklarer, hvad en adoption er, og spørger til barnets samtykke
- Eventuel indkaldelse af forældrene til møde
- Afholdelse af samtale med plejeforældrene om adoption i sager efter § 9, stk. 4
- Vejledning til de biologiske forældre om retsvirkningerne af adoption.

### Sagens afgørelse og bevilling (læs mere på side 36-40)

- Afgørelsen træffes af Ankestyrelsen
- Ankestyrelsen meddeler og udleverer skriftlig afgørelse til sagens parter

- Ankestyrelsen sender sagen til Adoptionsnævnet med henblik på matchning af barnet (kun § 9, stk. 3)
- Kommunen sender en udslningsplan til Adoptionsnævnet. Kommunen kan benytte sig af vejledning fra VISO
- Adoptionsnævnet påbegynder matchningsproces mellem barn og kommende adoptanter og matcher barnet med de bedst egnede adoptanter ud fra hensyn til barnets bedste. Barnet placeres midlertidigt i hos adoptanterne (kun § 9, stk. 3)
- Indbringelse af sagen for retten, hvis nogle af parterne kræver det
- Eventuel retsproces (byret og landsret) og endelig afgørelse ved domstol
- Ankestyrelsen udfærdiger og fremsender adoptionsbevilling
- Sagen er endeligt afgjort
- Der kan rettes henvendelse til Familieretshuset og ansøges om samvær. For sager efter § 9, stk. 3 kan der allerede ansøges om samvær, når barnet er i midlertidig placering hos de kommende adoptanter.

## Hvordan starter kommunen en sag om adoption uden samtykke?

I kapitel 1 er det beskrevet, hvornår kommunen ifølge barnets lov er forpligtet til at overveje adoption. I forbindelse med en afgørelse om anbringelse af et barn eller en ung uden for hjemmet skal kommunalbestyrelsen overveje, om hensynet til kontinuitet og stabilitet i barnets eller den unges opvækst taler for, at barnet eller den unge i stedet bliver adopteret. Spørgsmålene i den forbindelse kan være mange og betingelserne, dokumentationskravene og sagsprocessen stiller store krav, netop fordi adoption er meget indgribende.

Der kan være tale om forholdsvis mange sager, hvor kommunerne skal overveje, om hensynet til kontinuitet og stabilitet i barnets eller den unges opvækst taler for, at barnet eller den unge i stedet bliver adopteret. Det betyder langt fra, at adoption vil være til barnets bedste

i alle sagerne, men det stiller krav til kommunerne om, at de kan lave den relevante indledende skønsmæssige vurdering af, om adoption vil være til barnets bedste, når de træffer afgørelse om anbringelse i deres sager.

## Hvordan bliver kommunen opmærksom på potentielle sager?

Adoption som social indsats bør indbygges i arbejdsgangsbeskrivelser eller som et spørgsmål i kommunernes ledelsestilsyn, så kommunerne er opmærksomme på de sager, hvor adoption vil eller kan være til barnets bedste. Det vil kræve en ledelsesmæssig forståelse af, hvordan adoption kan medvirke til kontinuitet og stabilitet for en række af børn og tillige kræves den selv samme forståelse fra medarbejdernes side. Arbejdsgangsbeskrivelserne bør også beskrive, hvordan sagsgangene i adoptionssagerne skal håndteres ud fra god socialfaglig praksis og gældende lovgivning. Nogle kommuner vælger at "screene" alle deres eksisterende anbringelser med et særligt fokus på adoption og derved få vurderet dette perspektiv i alle deres nuværende anbringelsessager. Nogle kommuner vælger at forholde sig til adoptionsperspektivet, når de skal (gen)behandle en anbringelse, og der skal træffes ny afgørelse.

## Kommunens indledende overvejelser

En børnesag, som udvikler sig til en sag om adoption uden samtykke, vil ofte begynde som en anbringelsessag efter barnets lov. Det er et krav, at der er grundlag for en anbringelse uden samtykke, før adoption uden samtykke efter adoptionslovens § 9, stk. 3 og 4 kan komme på tale.

Anledningen til sagens påbegyndelse vil typisk være, at kommunens børnefaglige undersøgelse, der kan udarbejdes før barnet bliver født, rejser tvivl om, hvorvidt barnets forældre har tilstrækkelig forældreevne. Det er ikke muligt at opregne, hvornår forældreevnen er af en sådan karakter, at en adoption uden samtykke kan komme på tale.

Ifølge *Vejledningen om frigivelse af børn til national adoption* kan adoption komme på tale, hvis et forældrepar pga. svær og eller kronisk psykisk sygdom gennem en længere årrække har haft svært ved at drage omsorg for sig selv i dagligdagen, og hvor forældrene må anses



for at være ude af stand til at varetage omsorgen for sig selv og udgøre en stabil omsorgsrelation i barnets opvækst. Der kan også være tale om mangeårig sygdom f.eks. svær psykisk sygdom, hvor behandlingsmulighederne er udtømte, eller at forældrene ikke har nogen sygdomserkendelse og flere gange nægter at deltage i et behandlingsforløb. Det kan også være forældrepar, som er kendt af kommunen i forbindelse med anbringelse af forældrenes andre børn, og hvor der allerede er udarbejdet forældrekompetenceundersøgelser vedr. forældrenes ældre børn. Andre eksempler kan være høj grad af mental retardering, som medfører betydelig ustabilitet i evnen til at drage omsorg for sig selv.

### Når mor er gravid – overvejelser om adoption før fødsel

Det fremgår af adoptionslovens § 9, stk. 3, 2. pkt., at der kan træffes afgørelse om adoption uden samtykke, før et barn er født. Intentionen med denne bestemmelse er, at et barn placeres så tidligt som muligt ved sine blivende forældre – uden at der går på kompromis med sagsbehandlingens grundighed og parternes retssikkerhed.

En sag om adoption uden samtykke kan således påbegyndes allerede under graviditeten, hvor kommunen kan få tilvejebragt den relevante dokumentation og få udarbejdet de nødvendige undersøgelser. En sag om adoption uden samtykke kan tidligst behandles af børne- og ungeudvalget tre måneder før mors forventede fødsel.

En afgørelse om adoption uden samtykke inden fødslen er en yderst indgribende afgørelse, der kun kan træffes i situationer, hvor der er tale om helt ekstraordinære forhold. Helt ekstraordinære forhold vil eksempelvis være situationer, hvor forældrene inden for de seneste få år har fået bordadopteret et barn uden samtykke efter § 9, stk. 3 i adoptionsloven, fordi forældrene varigt er ude af stand til at varetage omsorgen for barnet og derfor inden for den seneste periode allerede har fået udarbejdet en forældrekompetenceundersøgelse. Ved adoption før fødsel er det væsentligt at få belyst, om forældrene har vilje og evne til at ændre de forhold, som gør, at de vurderes uden forældreevne.

Kommuner kan derfor bringe adoptionsperspektivet ind i sager, hvor der underrettes om sårbare forældres kommende forældreskab. Det er vigtigt, at kommunen foretager deres indledende vurderinger så tidligt som muligt – er der tale om omstændigheder i sagen, så det bør undersøges, om adoption er til det ufødte barns bedste?

Adoption bør allerede overvejes før fødslen i en situation, hvor en undersøgelse af forældrenes forhold under graviditeten sandsynliggør, at de kommende forældre er varigt uden forældreevne. Undersøgelsen kan være kombineret med oplysninger om, hvorvidt forældrene har evnet at have en forælder/barn-relation i samvær eller opretholdt kontakt til ældre søskende, samt hvordan myndighederne har støttet forældrene i at udvikle deres forældreevner.

Er det forældrenes første barn, bør der inddrages viden om, hvordan forældrene har ageret i andre livssammenhænge; deres mønstre og historik. Det er i sagens natur vanskeligere at sandsynliggøre varigt fravær af forældreevne ved meget unge forældre, der i praksis aldrig har haft mulighed for at vise eller udvikle deres forældreevne i relation til et barn – men det er ikke ulandsigt. I Ankestyrelsens principmeddelelse 30-22 gennemgås behandlingen af sager om adoption uden samtykke for førstegangsførelse.



### Hvilke spørgsmål omhandlende forældrene kan kommunen indledningsvist overveje?

- Kender vi forældrene i forvejen? Har andre forvaltninger eller kommuner kendskab til dem? Kan vi indhente relevant dokumentation andre steder fra?
- Har vi tidligere undersøgelser af forældrenes forældreevner, og hvad viser de?
- Hvad viser vores socialfaglige vurderinger af deres historik og mønstre i forhold til eventuelle andre børn og øvrige arenaer i deres liv?
- Vurderer vi ud fra vores socialfaglige analyser, at forældrene har evne og vilje til at udvikle deres forældreevne?
- Hvordan er vores samarbejde med forældrene? Møder de op? Svarer de på vores henvendelser? Hvordan samarbejder de med andre instanser?
- Har vi tilbudt forældrene relevant og tilstrækkelig støtte og behandling? Hvordan har de responderet på det?

### Barnets perspektiv i § 9, stk. 3 sager

Sagerne efter § 9, stk. 3 omhandler ofte mindreårige eller ufødte børn, hvor det kan være vanskeligt eller ikke muligt at afdække via en samtale, om adoption vil være til barnets bedste. I disse situationer må børne- og ungerådgiveren forsøge at træffe beslutningen ud fra et børneperspektiv. Børneperspektivet vil bygge på observationer og beskrivelser omhandlende barnet sammenholdt med viden om børns udviklingsmuligheder og erfaringer med børn i samme livssituationer. Ud fra dette beslutter kommunen, om adoption er til barnets bedste. Barnets bedste handler i disse sager om at træffe beslutninger på barnets vegne, der tilgodeser barnets grundlæggende behov for omsorg, tryghed og stabilitet set i et livsperspektiv.



### Kommunen kan overveje følgende spørgsmål om barnet i § 9, stk. 3 sager:

- Vil adoption være til barnets bedste? Hvorfor? Hvorfor ikke?
- Hvad vil en adoption kunne give barnet, som en anbringelse ikke kan?
- Hvad ved vi om barnets udvikling, trivsel mm.?
- Hvad ved vi om forældrene? Deres forældreevne? Deres udviklingspotentiale? Deres historik og mønstre i forhold til eget liv eller andre børn?
- Vurderer vi indledningsvist, at betingelserne for adoption uden samtykke er opfyldt?
- Hvordan tilvejebringer vi denne viden? Hvem kan vi indhente viden hos og samarbejde med?

## Barnet kan selv ønske adoption

Anledningen til at indlede en sag efter adoptionslovens § 9 stk. 4 kan også være, at barnet, der er anbragt uden for hjemmet, selv ønsker at blive adopteret af sin plejefamilie. Ydermere kan barnets nære tilknytning til plejefamilien være anledning til at indlede en sag med hjemmel i adoptionslovens § 9, stk. 4.

Barnet kan udtrykke sit ønske på forskellige måder. Barnet kan have udtalt til børne- og ungerådgiveren eller plejefamilien, at barnet ønsker at blive boende i plejefamilien hele sin barndom og ungdom. Det kan også handle om, at barnet ser sin plejefamilie som sin mor og far og kan være nervøs for at miste dem. Det er børne- og ungerådgiverens ansvar at følge op på sådanne udtalelser fra barnet i en børnesamtale og forstå, hvordan verdenen ser ud for barnet og netop inddrage barnets perspektiv i beslutningsprocessen omkring adoption.

I kommunens opfølgning på anbringelsesområdet bliver det derfor vigtigt at nævne adoption som en mulighed for barnet, og at barnet får lov til at udtale sig omhandlende dets holdninger, håb og livsvilkår. Det er vigtigt for sagsbehandlingen, at detaljerne i samtalerne bliver skrevet ned, så det bliver muligt at følge og dokumentere barnets tilknytning til plejefamilien, som opstår over tid, og som er essentiel i § 9, stk. 4 sagerne.

Tip til praksis



### Kommunen kan overveje følgende spørgsmål om barnet i § 9, stk. 4 sager:

- Hvordan er tilknytningen mellem barnet og henholdsvis plejeforældre og biologisk netværk?
- Hvordan omtaler barnet sine plejeforældre og søskende i plejefamilien?
- Hvad vil det betyde for barnet at blive flyttet, hvis anbringelsen ophører?
- Hvordan omtaler barnet, hvor det føler, det hører til? Hvor vil barnet gerne bo og vokse op? Udtaler barnet ønske om at ville bortadopteret?
- Hvordan er barnets kontakt og relation til sine biologiske forældre? Og eventuelle søskende? Hvordan taler barnet om sin biologiske familie?
- Omtaler barnet anbringelsen og sig selv om anbragt? Udtrykker barnet at føle sig anderledes? At føle sig valgt til? At føle sig udenfor eller ikke som en del af familien?
- Er der samvær, og hvordan forløber det? Hvordan påvirkes barnet før, under og efter? Glæder barnet sig til at se sine forældre? Indgår de i et positivt samspil? Eller er barnet i stedet præget af uro, undgår dem eller tilpasser sig i samværet? Er reaktionerne efterfølgende kraftige med særlig sårbarhed, dårlig søvn eller andre tegn på mistrivsel hos barnet?
- Hvordan er barnets udvikling og trivsel i plejefamilien? Hvordan har barnet udviklet sig, siden at det kom til plejefamilien?
- Hvordan er rammerne omkring samværene nu? Hvordan udvikler samværene sig? Hvordan beskrives samværene – og af hvem?
- Hvilke eventuelle særlige behov eller udfordringer har barnet, og hvordan imødekommer plejeforældrene disse?
- Er barnet præget af usikkerhed eller ængstelighed i forhold til det at være anbragt? Er barnet bekymret for hjemgivelse?
- Hvordan tror vi, at plejeforældrene vil forholde sig til adoption? Vil de have lyst til og mulighed for det? Hvad vil det betyde for dem og deres forhold, hvis de adopterer deres plejebarn?

## Kommunens indledende dialog med de biologiske forældre og plejefamilien

### Den indledende dialog med forældrene før den børnefaglige undersøgelse

På et tidspunkt i sine indledende overvejelser, skal kommunen gå i dialog med de biologiske forældre og gøre dem bekendte med kommunens overvejelser omkring adoption. Det anbefales, at kommunen så tidligt som muligt informerer forældrene om, hvornår man som myndighed er forpligtet til at overveje adoption. I den forbindelse er det vigtigt at tydeliggøre over for forældrene, at kommunen er i en undersøgelsesfase, som har til formål at afdække, hvad der vil være til netop deres barns bedste, og om der er grundlag for en adoption uden samtykke. Adoption er en indsats, som kommunen skal forholde sig til i en del af deres anbringelsessager. Kommunen skal allerede i den indledende proces informere og inddrage forældrene, herunder anmode forældrene om samtykke, hvis kommunen vil indsende sagen til VISO. Det anbefales, at kommunen gør brug af VISOs rådgivning navnlig grundet sagernes kompleksitet og muligheden for, at kommunen gennem VISOs rådgivning får styrket deres refleksion om, hvorvidt adoption er til det konkrete barns bedste. Endvidere er det et krav i sager efter § 9, stk. 3, at kommunen søger rådgivning hos VISO.

For mange forældre vil ovenstående udmelding formentlig komme som et stort chok, og nogle forældre vil have svært ved at forholde sig til det. Italesættelsen af emnet adoption kan forværre et i forvejen vanskeligt og konfliktfyldt samarbejde. Nogle forældre vil slet ikke kunne forstå, hvad adoption vil betyde og indebære – eller hvorfor kommunen mener, det er relevant eller hensigtsmæssigt i forhold til netop deres barn. Upåagtet forældrenes forventede reaktion, kommunens forhåndskendskab og hidtidige samarbejde med dem, skal forældrene informeres og inddrages. De skal vide, hvad kommunen overvejer, og de skal vide, hvad der undersøges. Man bør fx ikke gennemføre en forældrekompetenceundersøgelse og prognosevurdering med henblik på at afdække grundlaget for en adoption uden samtykke uden på forhånd at have drøftet dette med både forældre og den udførende psykolog. Alle skal vide, hvad formål og baggrund for undersøgelsen er – og undersøgelsen skal tilrettelægges med blik for de særlige

krav, der er til sager om adoption uden samtykke. Læs mere herom i kapitel 3.

Det afhænger af den konkrete sag, hvornår i processen, det er mest hensigtsmæssigt, at kommunen indgår i en dialog med forældrene med henblik på at forsøge at indhente samtykke til en frivillig adoption. Kommunen er forpligtet til at forsøge at indhente samtykke, og de skal notere i sagen, at de har gjort dette og med hvilket resultat. Nogle gange skal det forsøges mere end én gang i sagsprocessen at bringe spørgsmålet op sammen med forældrene. Ankestyrelsen fører tilsyn hermed som led i deres behandling af sagen.

### Den indledende dialog med plejeforældrene

Kommunen skal i den konkrete sag tillige vurdere, hvornår det er mest hensigtsmæssigt at tale med plejefamilien om adoption.

Dette afhænger bl.a. af, om der er tale om en adoption efter § 9, stk. 3, hvor barnet flyttes til en adoptivfamilie, eller om der er tale om adoption efter § 9, stk. 4, hvor det netop er plejefamilien, der adopterer.

#### § 9, stk. 4

En adoption efter §9, stk. 4 kræver i sagens natur, at plejefamilien ønsker og ser sig i stand til at adoptere. Her vil det være helt afgørende indledningsvist at afdække, om plejefamilien overhovedet ønsker at adoptere.

En sådan afdækning kræver, at kommunen taler med plejefamilien om deres overvejelser, og at kommunen kan vejlede plejefamilien om deres rettigheder og retsvirkninger ved en eventuel adoption. Kommunen skal kunne redegøre over for plejefamilien, hvorfor de mener, at adoption er til barnets bedste. De skal kunne forklare, hvilke konsekvenser det vil have for plejefamilien, hvilken hjælp, støtte og vejledning, de er berettiget til, og de skal kunne informere dem om processen og de forskellige sagsskridt i en sag om adoption uden samtykke.

For nogle plejefamilier vil det være kærkomment og ganske naturligt at adoptere deres plejebarn. For andre kan spørgsmålet komme bag på dem, fordi adoption er noget andet end den plejeopgave, de oprindeligt påtog sig. De har måske aldrig tænkt tanken eller overvejet, at det var en mulighed.

Der kan være mange og gode grunde til, at en plejefamilie ikke ønsker at adoptere deres plejebarn. Det kan fx handle om arveforhold i relation egne biologiske børn. Det kan skyldes bortfaldet af vederlag og dermed indtægt – særligt hvis en eller begge plejeforældre går hjemme og har været uden for arbejdsmarkedet længe. Der kan være andre plejebørn i familien, og adoption af ét barn kan rejse både etiske og følelsesmæssige dilemmaer. En adoption af et plejebarn kan få betydning for familiens overskud til andre plejebørn eller sågar deres plejelogkendelse. Det kan være, at plejeforældrene ikke ønsker at være medvirkende til at afskære det juridiske bånd mellem barnet og dets biologiske forældre. Plejeforældrene kan være bekymrede for at stå alene med barnet, fx hvis barnet har særlige behov, samt at de vil have sværere ved at få relevant støtte, hvis der ikke længere er et plejeforhold og en direkte indgang til barnets børne- og ungerådgiver. Forbeholdene og bekymringerne kan være mange – og typisk vil flere af dem være i spil.

I sidste ende er det plejefamilien selv, der skal vurdere, om de ønsker og ser sig i stand til at adoptere deres plejebarn. Og det vil typisk være en proces for plejefamilien at overveje dette grundigt.

Det forhold, at en plejefamilie ønsker at adoptere sit plejebarn og måske tilmed selv italesætter dette eller opsøger kommunen med dette ønske, er ikke i sig selv grundlag for at indstille en sag til adoption uden samtykke. Det er altid kommunen, der laver den indledende vurdering af, om det vil være til barnets bedste at blive adopteret af sin plejefamilie, fordi tilknytningen vil være skadelig at bryde.

### § 9, stk. 3

I sager efter § 9, stk. 3 vil barnet efter Ankestyrelsens afgørelse oftest matches med allerede godkendte adoptanter. Det kan betyde, at barnet, hvis det har nået at være anbragt, skal flytte fra sin nuværende plejefamilie til en blivende adoptivfamilie. Det er en vanskelig situation at skulle give afkald på et plejebarn, man har haft i længere tid, og kommunen skal tilrettelægge processen på en så skånsom måde som muligt for barnet – men også med blik for de afgivende plejeforældre. Det er en svær og følsom proces. Nogle plejeforældre kan give udtryk for, at de havde forventet, at de skulle opfostre barnet. Eller at de ligefrem havde fået lovning på, at de måtte beholde barnet. Plejeforældrene er omsorgsfulde, dedikerede og går til opgaven med stor åbenhed og kærlighed – og ofte med et ønske om at knytte sig til og varetage omsorgen for barnet barndommen ud. Når en kommune anbringer et barn, skal de derfor være meget tydelige over for plejefamilien, når de definerer plejeopgaven. Kommunen skal fortælle, at de overvejer adoption, og at de er i gang med at undersøge, om der er grundlag herfor. Plejeforældrene skal vide, hvad det er for en opgave, de siger ja til, og hvad tidsperspektivet forventeligt vil være. Kommunen skal i deres valg af plejefamilie have blik for at vælge en familie, der kan give barnet en tryk og kærlig start på livet, så barnet opnår de tilknytningsmæssige forudsætninger, der gør, at barnet er bedst muligt rustet til et skift af omsorgspersoner fra plejefamilie til adoptivforældre, når eller hvis det bliver aktuelt. Plejefamilien skal have lyst til og mod på at gå ind i plejeopgaven med den viden og usikkerhed, den er forbundet med.

## Kommunens arbejde med den børnefaglige undersøgelse

### Den beskrivende del i undersøgelsen

Den børnefaglige undersøgelse skal tilrettelægges ud fra en helhedsbetragtning og skal afdække ressourcer og udfordringer hos barnet og forældrene samt det private og professionelle netværk. Kommunen skal som led i undersøgelsen inddrage de fagfolk, som allerede har en viden om barn og forældrenes forhold. I adoptionssager er det vigtigt at få indhentet et bredt sagsmateriale fra eksempelvis forældrenes barndom, ungdomsliv og voksenliv herunder skoleforløb, diverse epikriser, sagsakter fra jobcentre og andre forvaltninger, som har været inddraget og støttet forældrene i deres liv. Dette er yderst relevant ift. at dokumentere, hvorvidt forældrenes funktionsnedsættelser har eksisteret over tid og i forskellige livsarenaer. De indhentede sagsakter skal være med til at redegøre for, hvilken støtte forældrene konkret har fået og hvilken effekt, støtten har haft.

Der skal også indgå beskrivelser af barnet, som skal være fyldestgørende og detaljerede. Er barnet endnu kun et spædbarn, skal der indhentes journal fra barnets prænatale tid, beskrivelser af den første tid efter fødslen og barnets udvikling generelt. Er der tale om et ufødt barn, kan der indgå beskrivelser af graviditeten, herunder mors fysiske og psykiske tilstand, jordemoderkonsultationer og eventuelle andre graviditetsundersøgelser

I fremmedadoptioner er det vigtigt at få dokumenteret så mange beskrivelser af barnet som muligt, fordi oplysningerne dels skal anvendes til at forstå barnet og afgøre

barnets adopterbarhed og dels bruges oplysningerne til at matche barnet til de kommende adoptivforældre. Hvad angår børn, som adopteres til plejefamilier, skal deres behov og udvikling også dokumenteres gennem eksempelvis plejeforældrenes statusbeskrivelser gennem tiden, dagpleje, børnehave eller skoleudtalelser. Hvis barnet har indgået i undersøgelser eller udredninger bør essensen af disse også medtages i den børnefaglige undersøgelse i kronologisk rækkefølge, så barnets behov og udvikling står tydeligt frem.

Forældrenes og barnets netværk skal også afdækkes og undersøges ift., om barnet eller forældrene har en tilknytning til egnede omsorgspersoner for barnet, og om de kunne have et ønske om at adoptere barnet. I adoptionssager er det derfor vigtigt, at forældrene får mulighed for at udtale sig om deres families relationer, og at kommunen efterfølgende undersøger muligheden for at inddrage netværkspersoner som mulige adoptanter for barnet.

### Den analytiske del af undersøgelsen

Analysen hjælper til at sortere i de oplysninger, som er indhentet, og tegner et billede af, hvor alvorlige de forskellige faktorer er. Analysen skal afdække, hvad barnets behov er sammenholdt med forældrenes vanskeligheder på kort og på længere sigt samt vurdere, om netværkets ressourcer kan bringes i spil. Analysen må gerne anvende supplerende teoretisk og forskningsmæssig viden, der kan bidrage til forståelsen. De forskellige teoretiske perspektiver på tilknytning kan eksempelvis bidrage til at nuancere forståelsen af, hvorvidt adoption er til barnets bedste, hvis barnet forventes at være anbragt i en

længere livsperiode. Ved en adoption giver man barnet mulighed for tilknytning til primære omsorgspersoner, hvilket er et væsentligt fundament for personlighedsdannelsen, og derfor er stabilitet i tilknytning til omsorgspersoner yderst centralt for forståelsen af barnets udvikling.

### Den faglige vurdering i undersøgelsen

Den faglige vurdering skal konkludere, om adoption er til barnets bedste ud fra viden om det konkrete barn, forældre og deres netværk. Vurderingen skal svare på, om der i forældrenes prognosevurdering er holdepunkter for, at forældrene inden for barnets opvækstperiode kan udvikle sig så meget, at de vil kunne varetage den daglige omsorg for barnet.

### Inddragelse undervejs i undersøgelsen

Det er grundlæggende i sagsbehandlingen, at barnet og forældrene inddrages undervejs. Det gælder også i adoptionssager, hvor eksempelvis barnets holdning til den påtænkte adoption skal indgå ved indstillingen om adoption uden samtykke jf. § 70 stk. 2 nr. 4. Inddragelse af biologiske forældre er også vigtigt og kan være svært at balancere i sager om både anbringelse og adoption uden samtykke. Sagerne er i modstrid med forældrenes ønsker, og det kan i sig selv vanskeliggøre inddragelse og samarbejde. Kommunen skal indledningsvist afsøge muligheden for, om forældrene vil give samtykke til en frivillig adoption. Det kræver grundige overvejelser og planlægning at overbringe forældre den meget svære besked om, at kommunen vil undersøge og vurdere grundlaget for adoption - den mest indgribende sociale indsats. Det er vigtigt at få den bedst mulige dialog med forældrene, hvor børne- og ungerådsgiverne både skal være fagligt funderede og tydelige om deres bekymringer og vurderinger. Samtidig skal de udvise forståelse for forældrenes situation, håndtere deres reaktioner og besvare deres spørgsmål så godt, de kan. Selvom kommunen arbejder hen imod en indsats, der er i strid med forældrenes ønsker, kan børne- og ungerådsgiverne understøtte kvaliteten i sagsbehandlingen ved at være grundige, tydelige og ordentlige i dialogen og samarbejdet med forældrene. Det er vigtigt at søge støtte og faglig sparring hos kolleger og ledelse, når processen for inddragelse af forældrene tilrettelægges.

## Kommunens overvejelser om samvær når adoption overvejes

I mange sager, hvor kommunen overvejer adoption, er der samvær mellem barnet og de biologiske forældre. Der er ofte tale om så dårligt fungerende forældre, at samværet er meget begrænset, og der er ofte tale om støttet eller overvåget samvær. Det behøver dog ikke at være sådan.

Samvær er ikke i sig selv ikke hindrende for, at adoption kan være til barnets bedste, fordi barnets behov for stabilitet og kontinuitet i opvæksten kan medføre, at adoption bedst vil kunne tilgodese barnets behov. Det er vurderingen af samværets og relationens kvalitet for barnet, der er afgørende. Er det vurderingen, at samværet er velfungerende og trygt for barnet, at forældrene udvikler deres forældreevner, at barnet og forældrene udvikler et tæt bånd til hinanden, og at barnet har en betydningsfuld og nær relation til forældrene, taler det imod bortadoption. Er der derimod tale om et samvær, som barnet ikke synes at profitere af, hvor barnet reagerer uhensigtsmæssigt før, under eller efter samvær, eller hvor barnet ikke udviser interesse for og tilknytning til sine biologiske forældre, kan det være mere tvivlsomt, om samværet er til barnets bedste. Der kan også være eksempler på, at samværet er kendetegnet ved mangelfuld eller uhensigtsmæssig interaktion, der ikke tager afsæt i eller tilgodeser barnets behov. Der kan være situationer, hvor barnet ikke udviser eller udvikler en nær relation til sine forældre. Eller situationer hvor samværet ikke vurderes værdifuldt for barnet, men måske i højere grad opfylder et behov hos de biologiske forældre.

Det er vigtigt, at børne- og ungerådsgiveren gør sig overvejelser om formålet med samværet. Hvis samværet er støttet eller overvåget, er det nødvendigt for samværskonsulenten at kende til formålet med samværet, fordi det i sig selv er med til at styrke observationerne og dermed også dokumentationen. Kendskabet til forældrenes problemer skal bruges i tilrettelæggelsen af samværet. Kommunen skal foretage en konkret vurdering af, hvilke opgaver forældrene kan og må varetage i samværet således, at barnet ikke får overskredet sine grænser eller lider overlast i samværet.





### Eksempler på konkrete overvejelser i tilrettelæggelsen af samværet:

- Afhold et møde, hvor fagpersonerne i fællesskab tager stilling til, hvordan samværet bedst tilrettelægges under hensyntagen til barnet og til forældrene. Tal efterfølgende med forældrene om vilkårene for samværet
- Overvej hvordan forældrene lærer bedst? Har forældrene eksempelvis brug for visuel guidning, eller kan de forstå mundtlig vejledning? Overvej hvor mange forklaringer forældrene kan rumme.
- Tilbyd forældrene før- og eftersamtaler med henblik på at fremme læring og udvikling i samværene.
- Det kan være grænseoverskridende for små børn at få mad og få skiftet ble af sine biologiske forældre, fordi de ikke er primære omsorgsgivere for barnet. Samtidig kan forældrene have et lavt funktionsniveau, som afspejler sig i deres interaktion med barnet. Det kan være svært for forældrene, fordi de gerne vil varetage netop disse omsorgsopgaver. Her er det vigtigst at passe på barnet.
- Hvis plejeforældrene er med til samværet skal de vide, hvilke konkrete opgaver, de har ift. barnet. Ved de små børn, skal man overveje, om plejefamilien skal være med på sidelinjen og være tæt på barnet som en tryghedsperson.
- Det er vigtigt at fortælle barnet, at det skal se sin mor og far, og at barnet vil blive passet på under hele samværet.
- Plejeforældrene må gerne vise og italesætte over for barnet, at det er okay, at barnet skal se sine forældre, så barnet ikke smittes af de bekymringer, der kan være vedrørende samværet. Derfor er det også godt for barnet at få oplevelsen af, at de voksne kan tale sammen.



### Overvejelser ift. dokumentation af samværet:

- Beskriv forældrenes handlinger under samværet ud fra formålet med samværet og de konkrete opgaver, forældrene har fået, samt den guidning de har fået anvist.
- Kan forældrene omsætte den konkrete vejledning til praksis, og kan de huske vejledningen fra gang til gang?
- Beskriv gerne forældrenes ansigtsmimik og deres evne til at spejle barnet og sætte ord på barnets følelser og deres egne handlinger.
- Beskriv gerne forældrenes og barnets samspil og øjenkontakt? Har de reelle mødeøjeblikke?
- Hvordan håndterer de barnets behov for sikkerhed?
- Udarbejd en faglig vurdering af samværet, hvor det tydeligt fremgår, hvilke udfordringer og ressourcer forældrene har, og om de tager imod rådgivning og vejledning og ses at kunne implementere det.



## Kommunens indstilling til børne- og ungeudvalget

Når kommunen i en konkret sag vurderer, at adoption vil være til barnets bedste, at betingelserne for adoption uden samtykke er til stede og dokumentationen foreligger, skal sagen indstilles til kommunens børne- og ungeudvalg. Det er børne- og ungeudvalget, som forholder sig til, om de er enige i kommunens vurdering. Er de det, indstiller de til Ankestyrelsen, at styrelsen træffer afgørelse om adoption uden samtykke.

### Hvad skal indstillingen indeholde?

Indstillingen til børne- og ungeudvalget skal indeholde de sagsakter, som ligger til grund for kommunens vurderinger. Herunder hører den børnefaglige undersøgelse, forældrekompetenceundersøgelsen med prognosevurderingen eller tilknytningsundersøgelsen, eventuelt andre gennemførte specialundersøgelser samt sagens øvrige akter.

Af barnets lov § 70 stk. 2 og 3 fremgår det, hvad en indstilling til børne- og ungeudvalget om adoption uden samtykke skal indeholde.

Stk. 2. En indstilling efter stk. 1 skal navnlig indeholde følgende:

- Undersøgelsen, jf. §§ 20 eller 26 i denne lov, eller den ungefaglige undersøgelse, jf. § 31 i lov om bekæmpelse af ungdomskriminalitet. Undersøgelsen skal være aktuel og forholde sig til, om adoption er til barnets bedste.
- Barnets plan, jf. § 91 i denne lov, ungeplanen, jf. § 108 i denne lov, eller forbedringsforløbet, jf. § 13 i lov om bekæmpelse af ungdomskriminalitet, hvis en sådan er udarbejdet. Planen skal være aktuel og handle om adoption.
- En redegørelse for, at betingelserne for adoption uden samtykke efter § 9, stk. 2-4 i adoptionsloven er opfyldt.

- Oplysninger om barnets eller den unges holdning til den påtænkte adoption, jf. § 6, stk. 1 og 3 i adoptionsloven.
- En redegørelse for kommunalbestyrelsens arbejde med og overvejelser om at hjemgive barnet eller den unge.

Stk. 3. En indstilling om adoption i medfør af § 9, stk. 3 eller 4 i adoptionsloven skal endvidere indeholde en redegørelse for, at betingelserne i § 47, stk. 1 og 2 for anbringelse af barnet eller den unge uden for hjemmet er opfyldt.

### Vurderingen i indstillingen

Indstillingen til børne- og ungeudvalget skal ikke blot være en redegørelse for de faktuelle forhold, men også en vurdering af, hvorfor forholdene er tilstrækkelige til at bortadoptere barnet. Hvad betyder det for eksempel, at forældrene ikke møder op til samværet med barnets ældre søskende? Hvilke konsekvenser har det, at de ikke tager ordineret medicin? Hvilken rolle spiller det, at forældrene er voldsomme i deres adfærd?

I *Vejledning om frigivelse af børn til national adoption* fremgår det endvidere, at der i sager efter § 9, stk. 3, skal udarbejdes en redegørelse om barnets hidtidige anbringelse - navnlig i forhold til det aktuelle anbringelsessted. Hvis barnet har været anbragt i længere tid i den samme plejefamilie, skal redegørelsen indeholde oplysninger om plejefamiliens holdning til eventuel adoption af barnet - herunder om plejefamiliens holdning til selv at adoptere barnet. Hvis barnet er velanbragt i en plejefamilie og har boet der i lang tid, skal der redegøres for, at et skifte til en adoptivfamilie er den bedste løsning for barnet. Det skal således foretages en afvejning af på den ene side, at en adoption kan sikre barnet en stabil opvækst, hvor barnet bliver et fuldgældigt medlem af en familie, og på den anden side, at barnet kan have en så tæt tilknytning til de personer, som det har ophold hos, at en flytning vil rykke barnet ud af dets sædvanlige omgivelser og betyde flere brud i dets relationer. Det må således vurderes, om konsekvenserne af en flytning både på kort og lang sigt er så skadelige for barnet, at adoptionen ikke er til barnets bedste.



### Gode råd til den fyldestgørende indstilling

- Indled med en grundig sagsfremstilling baseret på fakta – gerne kronologisk. Fx: Hvem er familien? Hvad er der sket? Hvornår er sagen rejst i kommunen? Hvad er der sket undervejs? Hvad er barnets eller den unges perspektiv? Hvad er en eventuel plejefamilies holdning?
- Et kort resumé af sagsbehandlingen i kommunen – inklusiv de udarbejdede undersøgelser og prognosevurderingen.
- En redegørelse for, hvilken støtte kommunen har iværksat samt effekten af denne, herunder hvordan der er overvejet og arbejdet med hjemgivelse.
- Selve indstillingsforelæggelsen med undersøgelsernes konklusioner og kommunens vurdering på baggrund af konklusionerne. Her skal redegøres for, hvorfor betingelserne for adoption uden samtykke er opfyldt, og hvilken paragraf sagen rejses efter.

## Kommunen sørger for advokatbistand

Inden behandling i børne- og ungeudvalget skal kommunen beskikke advokater for at sikre parternes retssikkerhed. Uanset barnets alder skal barnet beskikkes sin egen advokat, inden børne- og ungeudvalget behandler indstillingen om adoption uden samtykke. Derudover skal kommunen tilbyde advokatbistand til barnets forældre, uanset om de har andel i forældremyndigheden, til forældremyndighedsindehaveren, hvis denne er en anden end forældrene, samt til plejeforældrene, hvis de adopterer barnet efter adoptionslovens § 9, stk. 4.

### Kommunen beskikker advokater til alle parter

Kommunen skal sørge for senest at beskikke advokater inden sagen behandles i børne- og ungeudvalget. Beskikkelsen gælder for sagens behandling i børne- og ungeudvalget og Ankestyrelsen. Indbringes Ankestyrelsens afgørelse for en domstol, beskikker retten advokater for parterne.

Kommunen bør normalt lade parten selv vælge den advokat, der skal beskikkes under sagen. Forældre, der bor sammen, og som har samme holdning til spørgsmålet om bortadoption, er berettiget til bistand fra én advokat. Det er ikke et krav, at parterne får hver sin advokat, men parterne kan have så modsatrettede interesser, at de ikke bør have beskikket samme advokat. Hvis en part selv foreslår en bestemt advokat, kan kommunen beskikke denne, idet der dog kan tages forbehold for godtgørelse for rejseudgifter ved større geografiske afstande. Kommunen bør være opmærksom på, om advokaten har møderet for landsretten, da byrettens afgørelser i sager om adoption uden samtykke typisk ankes til landsretten. Det er en fordel for parterne, at retten beskikker den samme advokat, som har varetaget den hidtidige behandling.

Hvis en af parterne har afslået tilbuddet om advokatbeskikkelse under sagens behandling i kommunens børne- og ungeudvalg, skal Ankestyrelsen give tilbuddet på ny, inden de påbegynder deres behandling af sagen.

Hvis sagens parter ikke har fået beskikket eller fået tilbud om beskikkelse af advokater på korrekt vis, betragtes det som en væsentlig sagsbehandlingsfejl, der bør føre til, at Ankestyrelsen hjemviser sagen.



### Hvem er sagens parter?

- Barnet (skal have sin egen advokat)
- De biologiske forældre (skal have tilbud om advokat)
- En eventuel anden indehaver af forældremyndigheden (skal have tilbud om advokat)
- Barnets plejeforældre, hvis de adopterer barnet efter adoptionslovens § 9, stk. 4 (skal have tilbud om advokat)
- Ankestyrelsen – når en eventuel afgørelse om adoption uden samtykke er truffet og indbragt for retten.

### En støtte til forældrene

Tilbuddet om advokatbeskikkelse er tænkt som en støtte til forældrene, så de får mulighed for at kende og forstå sagens gang – og ikke mindst mulighed for at gøre indsigelse til sagens faktiske og retslige omstændigheder, før der træffes afgørelse om adoption uden samtykke. Af samme årsag kan det nogen gange overvejes, at forældrene tilbydes advokatbistand allerede under den indledende sagsbehandling, hvis kommunen overvejer at gøre brug af bestemmelserne om adoption uden samtykke. Advokaten kan fungere som partsrepræsentant i sager, hvor samarbejdet med forældrene er særligt vanskeligt.

Kommunens skal tilbyde de biologiske forældre tilstrækkelig og relevant støtte. Forældre i sager om adoption uden samtykke er udsat for den mest indgribende indsats, de sociale myndigheder kan iværksætte. Derfor forudsættes det, at sagerne behandles grundigt og etisk forsvarligt. Som en del af kommunens afdækning af forældrenes forhold – både i den børnefaglige undersøgelse og i forældrekompetenceundersøgelsen eller tilknytningsundersøgelsen – skal kommunen forholde sig til, om forældrene er blevet tilbudt relevant støtte og behandling. Støtten og behandlingen skal tage afsæt i den konkrete situation og med afsæt i forældrenes forudsætninger, ressourcer og vanskeligheder. Hvad der

er relevant støtte og behandling vil derfor afhænge af de pågældende forældres konkrete udfordringer i forhold til forældreevne og udviklingen heraf. Relevant behandling kan eksempelvis være samtaler med en psykolog eller behandling for misbrugsproblemer.

Kommunen skal tydeliggøre, hvilken støtte og behandling forældrene er blevet tilbudt, hvordan de har taget imod den og med hvilken effekt. I kommunens sagsmateriale er det væsentligt at få belyst, om forældrene har både vilje og evne til at ændre de forhold, der gør, at de vurderes at være uden forældreevne. Ved denne vurdering er det relevant, om forældrene har kunnet samarbejde om behandlingen, fx ved at tage ordineret medicin eller ved at overholde aftaler som er indgået under behandlingsforløbet. Det kan også være, at forældrene er blevet tilbudt et utal af relevante behandlingsforløb, men aldrig er mødt op. Kommunen bør i en sådan situation være nysgerrig på, hvorfor forældrene ikke er mødt op – og om kommunen har gjort tilstrækkeligt i forhold til at understøtte forældrenes fremmøde.

Hvis den støtte, forældrene hidtil har modtaget, er utilstrækkelig, bør sagen udsættes, indtil forældrene har modtaget relevant støtte, og det derfor kan vurderes, om støtten kan udvikle og forbedre deres forældreevne.

## Kommunens understøttelse af plejeforældre, der adopterer deres plejebarn

Det kan være en stor omvæltning at gå fra at være plejefamilie til at adoptere sit plejebarn – både følelsesmæssigt, juridisk, økonomisk og praktisk. Kommunen bør understøtte plejefamilien i denne proces og være i stand til at rådgive om relevante vejledningstilbud og muligheder.

### Støttemuligheder før adoption

Plejeforældre, der ønsker at adoptere deres plejebarn efter adoptionslovens § 9, stk. 4, er berettiget til at modtage faglig støtte efter barnets lov § 74 stk. 1. Plejeforældrene har krav på denne støtte uanset om barnet er anbragt i plejefamilien med henblik på adoption. Det er den anbringende kommune, der er forpligtet til at tilbyde denne støtte.

Den faglige støtte skal målrettes situationen før adoptionen og hjælpe familien med at forberede sig på den kommende adoption, men også støtte dem i at leve med den uvished og risiko der er for, at adoptionen ikke kan realiseres.

Omfanget og indholdet af støtten vil altid bero på en konkret vurdering. Støtten kan eksempelvis være kurser eller undervisning. Kommunen kan kontakte Ankestyrelsen, der blandt andet står for at udbyde adoptionsforberedende kurser og den såkaldte PAS-rådgivning (Post Adoption Service), som ellers er forbeholdt de personer, der gennemgår godkendelsesforløbet som adoptanter. Herved kan støtten til plejeforældrene ydes af deres undervisere og rådgivere, der har specifik viden om og indsigt i forskellige adoptionsforhold.

Adoptanter, der adopterer efter adoptionslovens § 9, stk. 3, vil få samme tilbud om støtte og vejledning som led i deres godkendelsesforløb som adoptanter. Det er ikke kommunen, men PAS-rådgivningen ved Ankestyrelsen, der tilbyder denne støtte.

### **Støttemuligheder efter adoption**

Familier, der har adopteret deres plejebarn efter adoptionslovens § 9, stk. 4, har ret til faglig støtte efter barnets lov § 74, stk. 2. Det er adoptanternes handlekommune, der er forpligtet til at tilbyde denne støtte. Denne støtte har til formål at hjælpe familien med at

overgå fra rollen som plejefamilie til adoptivfamilie og i at imødekomme barnets behov, fx i forhold til samspejlet med den biologiske familie.

Støtten skal målrettes den enkelte families konkrete situation og behov og kan fx være råd eller vejledning, der kan støtte adoptivfamilien med at imødekomme barnets behov i dagligdagen. Støtten kan bestå af samtaler med fagpersoner på området; fx adoptionsrådgivere, familieplejekonsulenter, familiebehandlere m.v., eller kurser og undervisning, der kan støtte familien i at imødekomme barnets behov.

Det er kommunen, der fastsætter støttens omfang og indhold på baggrund af en konkret vurdering af den enkelte adoptivfamilies behov. Dette bør ske i dialog med adoptivfamilien. Familiens behov for faglig støtte kan variere i perioder. Fx kan behovet for støtte stige i perioder med store konflikter med barnets biologiske forældre, hvis der er kontakt til dem, og falde igen, når disse er håndteret. Støtten bør derfor tilrettelægges fleksibelt.

## Sådan beslutter børne- og ungeudvalget

Medlemmerne af kommunens børne- og ungeudvalg skal i samråd beslutte, om de vil indstille til adoption uden samtykke. Sagen kan enten falde her eller gå videre til Ankestyrelsen for afgørelse. Kommunens børne- og ungeudvalg består af fem medlemmer: to politisk valgte medlemmer fra kommunalbestyrelsen, byretsdommeren samt to pædagogisk-psykologisk sagkyndige. Dommeren leder mødet og har ansvar for at kontrollere, at alle krav til sagsbehandlingen i sagen er opfyldt.

Dommeren kan kræve, at der indhentes flere oplysninger i sagen, fx yderligere erklæringer om de lægefaglige eller psykologiske forhold. Når det sker, er det for at sikre, at grundlaget for fx at vurdere spørgsmålet om forældre-evne er så solidt som muligt.

### Grundlag for anbringelse uden samtykke?

Børne- og ungeudvalget skal i sager om adoption uden samtykke efter adoptionslovens § 9, stk. 3 og 4 vurdere, om der er grundlag for anbringelse uden samtykke efter de relevante punkter i barnets lov § 47, stk. 1. Der skal således redegøres herfor i indstillingen til børne- og ungeudvalget.

I en del tilfælde vil barnet allerede være anbragt, og udvalget kan tidligere have truffet beslutning om anbringelse uden samtykke, som stadig er gældende. Barnet kan dog også være anbragt med forældrenes samtykke, eller barnet kan være ufødt. I disse tilfælde skal børne- og ungeudvalget stadig forholde sig til, om der er grundlag for en anbringelse uden samtykke, men ikke træffe afgørelse herom.

For sager efter adoptionslovens § 9, stk. 3 gælder det, at grundlaget for anbringelse uden samtykke er betinget af forældrenes forhold, jf. barnets lov § 47, stk. 1, nr. 1 og 2.

For sager efter adoptionslovens § 9, stk. 4 kan grundlaget for anbringelse uden samtykke også være begrundet i forhold hos barnet, jf. barnets lov § 47, stk. 3 og 4.

I barnets lov § 49 er det muligt indstille sagen til børne- og ungeudvalget med henblik på at anbringe barnet umiddelbart efter fødslen. Det vil være hensigtsmæssigt i sager, hvor kommunen allerede under graviditeten har afdækket, at det er sandsynliggjort, at forældrene er varigt uden forældreevne, og hvor en bortadoption uden samtykke er på tale.

### Fire ud af fem skal anbefale adoption uden samtykke

En indstilling til adoption uden samtykke kræver, at mindst fire af udvalgets fem medlemmer stemmer for afgørelsen.

Udvalget skal inden beslutningen om godkendelse af indstillingen give barnet og sagens øvrige parter lejlighed til at udtale sig. Barnet er part i sagen og har således uanset alder ret til at deltage i udvalgets møde på lige fod med andre parter. Plejeforældre anses alene som parter i sagen, hvis de søger om adoption af barnet eller den unge.

Hvis barnet er anbragt hos en plejefamilien, bør udvalget overveje, om plejefamilien kunne være interesseret i at adoptere barnet.

### Udvalgets indstilling

Indstillingen skal være skriftlig og begrundet, og den skal meddeles alle sagens parter. Derudover skal der gives meddelelse om indstillingen til kommunen og Ankestyrelsen. Er dommeren ikke enig i indstillingen, skal dette tilføres udvalgets protokol, og meddelelsen om indstillingen skal indeholde oplysning om dommerens opfattelse. Hvis indstillingen ikke vedtages, gives skriftlig meddelelse herom til sagens parter og kommunen. Meddelelsen skal begrundes, og den skal indeholde oplysning om dommerens opfattelse.

Det skal fremgå af beslutningen, hvis frigivelse af barnet til adoptionen søges gennemført inden fødsel.

Børne- og ungeudvalgets indstilling til Ankestyrelsen om adoption uden samtykke er procesledende, og der er således ikke tale om en afgørelse, der kan indbringes for anden myndighed. Den endelige afgørelse om adoption uden samtykke træffes af Ankestyrelsen, og denne afgørelse kan indbringes for domstolene.

## Ankestyrelsen gennemgår alle sagsakter

Ankestyrelsen skal vurdere grundlaget for adoption uden samtykke, og om alle krav til sagens behandling er overholdt. Ankestyrelsen er ansvarlig for, at alle materielle betingelser for at gennemføre en adoption uden samtykke er opfyldt, og at de formelle regler om indhentelse af samtykke og vejledning af de involverede parter overholdes. Ankestyrelsen er endeligt ansvarlig for, at sagen er tilstrækkeligt oplyst og dokumenteret.

Ankestyrelsen indleder behandlingen af en sag, når de har modtaget børne- og ungeudvalgets indstilling til adoption uden samtykke. Ankestyrelsen skal have tilsendt al dokumentation i sagen, som omfatter:

- Kommunens børnefaglige undersøgelse – herunder forældrekompetenceundersøgelse og prognosevurdering eller tilknytningsundersøgelse
- Alle yderligere specialundersøgelser i sagen
- Aktuelle udtalelser om barnet fra plejefamilie eller evt. andet anbringelsessted
- Oplysninger om kommunens tilbudte advokatbistand og mødeindkaldelser til parterne
- Oplysninger om kommunens samtale med biologiske forældre om adoption og
- mulighed for at de kan samtykke hertil
- Alle øvrige oplysninger i sagen

Ankestyrelsen kan bede kommunen om at indhente yderligere oplysninger i sagen – fx om anbringelsens varighed, hyppigheden af kontakten mellem barn og forældre samt barnets udvikling, hvis de mener, der er brug for supplerende oplysninger.

### Er de materielle krav overholdt?

På baggrund af kommunens dokumentation vurderer Ankestyrelsen, om der er grundlag for en anbringelse uden samtykke. For sager efter adoptionslovens § 9, stk. 3 vurderer de, om det er tilstrækkeligt sandsynliggjort, at forældrene er varigt uden forældreevne. For sager efter § 9, stk. 4 vurderer de, om tilknytningen har antaget en sådan karakter, at det vil være skadeligt for barnet at bryde denne. Det er vigtigt, at forældrekompetenceundersøgelsen eller tilknytningsundersøgelsen er fyldestgørende og aktuel, ligesom sagens øvrige dokumentation skal være så opdateret som muligt.

Ankestyrelsen vurderer, om adoptionen, på trods af et eventuelt familieskifte, vil give barnet ro og skabe stabilitet og sikkerhed om barnets fremtidige tilværelse.

Sager efter § 9, stk. 3 vil som oftest være fremmedadoptioner, og her vil adoption medføre et familieskifte for barnet, fordi barnet ikke skal adopteres af den plejefamilie, hvor barnet er anbragt. I de sager foretager Ankestyrelsen en afvejning af flere forhold under hensyn til barnets tarv. På den ene side kan en adoption sikre barnet en stabil opvækst, hvor barnet bliver et fuldgældigt medlem af en familie. På den anden side kan barnet have tæt tilknytning til de personer, som det har ophold hos, og en flytning vil rykke barnet ud af dets sædvanlige omgivelser og betyde flere brud i dets relationer. Det må derfor vurderes, om konsekvenserne af en flytning både på kort og lang sigt er så skadelige for barnet, at adoption ikke er til barnets bedste. Sager efter § 9, stk. 3 kan også gennemføres som familieadoptioner, hvorunder bl.a. personer, der vil kunne godkendes som netværksplejefamilie, indgår.

Ankestyrelsen vurderer barnets udvikling, herunder om barnet har haft en svær start på livet. Det kan have betydning for barnets udvikling, hvordan barnet fungerer socialt og i andre sammenhænge, samt om barnet går i en almindelig skole.

Ankestyrelsen skal herudover vurdere, om barnets eget ønske og perspektiv er tilstrækkeligt belyst. Ønsker barnet adoption? Hvordan er holdningen og kontakten til de biologiske forældre? Og til en kommende adoptivfamilie? Hvis barnets alder og modenhed tilsiger det, skal Ankestyrelsen afholde en samtale med barnet om adoption.

Sager efter adoptionslovens § 9, stk. 4 kan gennemføres som en familieadoption under betingelse af, at barnets tilknytning til plejefamilien har antaget en sådan karakter, at det vil være skadeligt for barnet at bryde tilknytning. Det medfører, at plejefamilien ikke skal godkendes som adoptant. Tilknytning dokumenteres i den tilknytningsundersøgelse, som kommunen skal udarbejde som led i oplysningen af sagen.

Ankestyrelsen forholder sig til plejefamiliens egnethed til at adoptere barnet. For at vurdere dette kigger Ankestyrelsen på oplysninger om forholdene i plejefamilien, og de forholder sig til, om plejefamilien har forståelse for barnets situation. De kigger på, om plejefamilien har været i stand til at yde omsorg for et barn, som måske i særlig grad har behov for ro, stabilitet og tryghed, således at barnet har udviklet sig og fortsat vil udvikle sig positivt. Disse oplysninger vil fremgå af tilknytningsundersøgelsen, som kommunen har udarbejdet.

Ankestyrelsen afholder samtale med plejeforældre om adoptionens retsvirkninger. Plejeforældrene indgiver en ansøgning om familieadoption til Ankestyrelsen, og Ankestyrelsen foretager en vurdering af, om plejeforældrene opfylder de generelle betingelser for familieadoption.

Ankestyrelsen undersøger, om de biologiske forældre har haft mulighed for at afgive samtykke i kommunen, og Ankestyrelsen vejleder de biologiske forældre om adoptionens retsvirkninger.

Ankestyrelsen skal sikre sig, at alle parter har været involveret i sagen i tilstrækkeligt omfang, således at de har kunnet varetage deres interesser i sagen.

### Er de formelle krav overholdt?

Ankestyrelsen skal sikre, at de formelle procedurer i sagen har været overholdt. Ankestyrelsen skal påse, om sagens parter har været indkaldt til mødet i børne- og ungeudvalget og sørge for, at parterne også bliver indkaldt til mødet i Ankestyrelsen.

Ankestyrelsen påser også, om sagens parter har fået tilbudt den relevante advokatbistand på de rette tidspunkter i sagens forløb. Er det ikke sket, bør Ankestyrelsen hjemvise sagen til kommunen.

## Ankestyrelsen vejleder barn og forældre

Som led i Ankestyrelsens behandling af sager om adoption uden samtykke sikres det, at kommunen har overholdt sine forpligtigelser i forhold til at forsøge at opnå forældrenes samtykke til en frivillig adoption, og at barnets perspektiv og holdning til adoption er tilstrækkeligt belyst i sagen. Foruden vurdering af om de formelle regler om indhentelse af samtykke og beskikkelse af advokater er overholdt, forholder Ankestyrelsen sig også til, om barn og forældre er tilstrækkeligt hørt og vejledt i processen.

### Er barnets perspektiv belyst?

Hvis barnet er fyldt 12 år, skal barnet selv give samtykke til adoption, medmindre indhentelse af samtykket skønnes at være til skade for barnet. I sager om adoption uden samtykke skal samtykket gives ved personligt fremmøde i Ankestyrelsen.

Hvis barnet er under 12 år, skal barnets holdning fremgå af sagens oplysninger, og det skal være tydeligt, hvordan barnet forholder sig til spørgsmålet om adoption. Ankestyrelsen vurderer fra sag til sag, om barnet er modent nok til en samtale, og om sagens omstændigheder taler for det. Af Social- og Indenrigsministeriets Vejledning om frigivelse af børn til national adoption fremgår det, at det for de fleste cirka syvårige vil være muligt at gennemføre en samtale, ligesom også samtaler med selv små børn i førskolealderen i de fleste tilfælde vil kunne gennemføres.

Ankestyrelsen afholder en samtale med barnet. Samtalens indhold skal bruges ved vurderingen af, om adoption er til barnets bedste. I praksis skal Ankestyrelsen "i øjenhøjde" vejlede barnet og fortælle, hvad en adoption indebærer. Først når man har sikret sig, at barnet har forstået dette og haft mulighed for at udtale sig, kan barnet give sit samtykke til adoptionen.

Ankestyrelsen skal ved sin vurdering og afgørelse i videst muligt omfang tage hensyn til barnets holdning til den påtænkte adoption.



## Hvad med forældrene?

Ankestyrelsen skal, inden de træffer afgørelse, sikre sig, at kommunen har forsøgt at indhente samtykke til en frivillig adoption fra barnets forældre, uanset om forældrene har forældremyndighed over barnet eller ej. En adoption bør ikke gennemføres uden samtykke, hvis en frivillig adoption er mulig. Ankestyrelsen er ikke forpligtet til at forsøge at indhente samtykke fra forældrene – denne forpligtelse påhviler kommunen.

Ankestyrelsen skal som en del af deres almindelige vejledningsforpligtelse over for forældrene efter omstændighederne oplyse dem om retsvirkningerne og forskellene på adoption med og uden samtykke. Forældrene bør også informeres om, at det kan være muligt at modtage anonymiserede opfølgingsrapporter om barnet, så de kan følge med i, hvordan barnet udvikler sig. De biologiske forældre bør dog samtidigt vejledes om, at det ikke er muligt at gennemtvinge, at adoptanter udarbejder sådanne rapporter.

Information



### Forældrene kan følge barnets udvikling

Adoptionsnævnet opfordrer alle adoptivforældre til danske børn til at udarbejde anonymiserede opfølgingsrapporter om barnet ca. hvert tredje år indtil barnet fylder 18 år. Rapporterne udarbejdes i de år, hvor barnet fylder henholdsvis 4, 7, 10, 13 år og 16 år. Herudover udarbejder Ankestyrelsen en opfølgingsrapport ét år efter, at barnet er bortadopteret.

## Sagens afgørelse i Ankestyrelsens

### Afgørelsen

Hvis Ankestyrelsen finder, at både de materielle og formelle krav for adoption uden samtykke er opfyldt, træffer de afgørelsen om frigivelse af barnet til national adoption.

Ankestyrelsen behandler sager om adoption uden samtykke efter reglerne for udvidet votering. Det betyder, at sagen behandles på et møde, hvor der deltager to beskikkede medlemmer, to ankechefer (hvoraf den ene er formand) samt en adoptionskyndig medarbejder fra Ankestyrelsen. Hertil skal der også deltage en børnesagkyndig konsulent, som dog ikke har stemmeret. Den børnesagkyndige konsulent skal være kyndig i børne- eller ungdomspsykiatri, psykologi eller pædagogik eller have en lignende relevant uddannelse. Derudover kan konsulenter med særlig sagkundskab om de forhold, som sagerne vedrører, deltage i møderne uden stemmeret. Afgørelsen træffes med almindeligt stemmeflertal.

Ankestyrelsen har mulighed for at gøre tre ting:

- tiltræde børne- og ungeudvalgets indstilling og træffe afgørelse om adoption uden samtykke
- afvise udvalgets indstilling
- hjemvise udvalgets indstilling

Ankestyrelsen vil hjemvise en sag, hvis den ikke er tilstrækkeligt oplyst, eller hvis der er sket alvorlige sagsbehandlingsfejl. Ved en hjemvisning, vil Ankestyrelsen skriftligt redegøre for hvilke forhold, der ikke er tilstrækkeligt belyst eller hvilke fejl, der skal rettes op på. Kommunen bliver pålagt at indhente de fornødne oplysninger eller udbedre fejlene og indstille sagen til deres børne- og ungeudvalg på ny.



### Afgørelsens form og indhold

Ankestyrelsens afgørelse skal være skriftlig. Ankestyrelsen skal udlevere afgørelsen til sagens parter eller forkynde den for dem og fremsende den skriftlige afgørelse til dem og kommunen.

Afgørelsen skal være begrundet. Begrundelsen skal gøre det klart for parterne og kommunen, hvordan Ankestyrelsen har vurderet sagen. I tilfælde, hvor Ankestyrelsen træffer afgørelse om, at barnet ikke frigives til adoption, får kommunen gennem begrundelsen mulighed for at vurdere, om det vil være relevant at arbejde videre med en ny indstilling til adoption uden samtykke – fx på et senere tidspunkt eller på et andet grundlag.

### Hvad betyder muligheden for samvær, når afgørelsen træffes?

Ankestyrelsen forholder sig ikke til muligheden for fastsættelse af samvær efter adoption i forbindelse med deres behandling af sagen. Ligesom ved kommunens indledende sagsbehandling må overvejelser om muligheden for fastsættelse af samvær ikke indgå i overvejelser omkring, hvorvidt adoption er til barnets bedste.

En ansøgning om samvær kan ikke indgives eller behandles, før adoptionssagen er endeligt behandlet ved Ankestyrelsen, og der er udfærdiget adoptionsbevilling, eller når barnet er midlertidigt placeret i sager, der er afgjort efter § 9, stk. 3.

### Sagsskridt efter afgørelsen

For alle sager om adoption uden samtykke gælder det, at sagen kan indbringes for domstolene af sagens parter.

Børn, der adopteres af deres nuværende plejefamilie efter § 9, stk. 4, vil fortsat være anbragt ved denne, indtil adoptionen er endelig. I hele domstolsprocessen og indtil adoptionsbevillingen gælder derfor de almindelige bestemmelser i barnets lov vedrørende anbringelse. Det betyder også, at eventuelt samvær med biologiske forældre fortsætter, og at kommunen har sine normale forpligtigelser vedrørende tilsyn m.m.

Den følgende proces og sagsskridt vedrørende matchning, udslusning og midlertidig placering er kun aktuel for børn, der adopteres efter adoptionslovens § 9, stk. 2 og 3.

### Matchning

I sager afgjort efter adoptionslovens § 9, stk. 2 og 3, sender Ankestyrelsen hurtigst muligt efter afgørelse sagen til Adoptionsnævnet med henblik på matchning af barnet. Adoptionsnævnet matcher barnet med de bedst egnede adoptanter ud fra hensynet til barnets bedste. Matchning påbegyndes og effektueres, selvom sagen ankes til domstolene. Det er vigtigt, at kommunen har indhentet oplysninger fra alle de fagpersoner, og omsorgspersoner, som kender barnet. De oplysninger, som skal indhentes, er ofte epikriser fra sygehuse herunder også fødselsoplysninger, og oplysninger fra plejefamilien, som præciserer barnets udvikling under anbringelsen, journaler fra sundhedsplejersker etc. Adoptionsnævnet bruger oplysningerne om barnet til at matche barnet med de kommende adoptivforældrene.

I sager om adoption før fødsel er det væsentligt, at en børnelæge foretager en fuld objektiv undersøgelse af barnet, inden barnet forlader hospitalet. Det kan medvirke til at fremme sagens videre forløb ift. barnets matchning til kommende adoptivforældre samt mindske tiden, hvor barnet skal være anbragt.

### Udslusning

Når et barn skal flytte fra sine vante omgivelser, er det afgørende, at der tilrettelægges et udslusningsforløb, som tager udgangspunkt i det enkelte barn, herunder barnets alder, relationer og eventuelle særlige behov. I sager efter adoptionslovens § 9, stk. 3, hvor barnet bliver flyttet fra sin nuværende plejefamilie til en kommende adoptivfamilie, bør myndighederne tilrettelægge forløbet med inddragelse af alle involverede parter med henblik på, at overgangen bliver så skånsom for barnet som muligt. Det er kommunen, som har pligt til og ansvaret for at udarbejde en udslusningsplan med udgangspunkt i barnets behov.

Udslusningsplanen skal udarbejdes ud fra sagens helt konkrete oplysninger, og planen bør være dynamisk, hvorved der løbende og gennem hele forløbet følges op og justeres. Både adoptanter og plejefamilien skal inddrages i denne proces.

I udslusningen er det vigtigt at skabe størst mulig sammenhæng for barnet, så barnet oplever kontinuitet i hele den samlede livshistorie. VISO har mulighed for at bidrage med specialviden og vejledende rådgivning i forbindelse med tilrettelæggelsen af et udslusningsforløb<sup>1</sup>.

Eksempler på konkrete overvejelser som kommunen kan gøre sig i udslusningsforløbet:

- Kommunen bør forberede et møde med adoptanterne og plejefamilien med henblik på grundigt at gennemgå det kommende forløb.
- Parterne skal tale med hinanden om, hvordan de sammen kan lette overgangen for barnet. Det er plejefamilien, som kender barnets behov.
- Forbered barnet på mødet med adoptivforældrene eksempelvis ved at italesætte, at barnets mor og far er fundet, og vis eventuelt barnet billeder før adoptivforældrene kommer på deres første besøg.
- Brug gerne redskaber til at dokumentere barnets livshistorie undervejs eksempelvis gennem barnets bog eller børnebrev og bevar gerne barnets ejendele.
- Respektér barnets grænser undervejs. Ved det første møde er adoptivforældrene fortsat fremmede i forhold til barnet.
- Hold gerne et møde halvsvejs i processen og justér udslusningsplanen, hvis der er behov for det.

### Midlertidig placering

Når barnet er blevet matchet med sin kommende adoptivfamilie, placeres barnet midlertidigt ved denne efter adoptionslovens § 32 a. Barnet er midlertidigt placeret indtil tidspunktet, hvor Ankestyrelsen har udstedt bevilling om adoption, eller retten har ophævet Ankestyrelsens afgørelse. Hvis sagens parter indbringer sagen for domstolene, er barnet midlertidigt placeret, indtil hele domstolsprocessen er afviklet, og sagen er endeligt afgjort med adoptionsbevilling eller ophævelse.

1 Inspiration til udslusningsprocessen kan også findes i Adoptionsnævnets henstilling om hjemtagelse og udslusning af børn ved national adoption (Adoptionsnævnet, 2022) og i bogen At bygge bro – hvordan voksne støtter børn i overgangen mellem to hjem (Paaschburg & Chebotareva, 2015)

Den midlertidige placering iværksættes af Ankestyrelsen ved brev til adoptanterne med overførsel af forældremyndighed. Samtidig ophører anbringelsen i henhold til barnets lov. Kommunens børnesag på det pågældende barn vil dermed officielt være afsluttet.

### Kommende adoptanters vilkår under den midlertidige placering

Den kommende adoptivfamilie får ved den midlertidige placering forældremyndigheden over barnet. Det betyder, at de overtager forældreansvaret og registreres med forældremyndigheden i CPR-registret.

Den kommende adoptivfamilie overtager forsørgelsespligten over for barnet. Da der ikke er tale om en anbringelse efter barnets lov, modtager de ikke vederlag eller anden økonomisk kompensation i forbindelse med den midlertidige placering. De kommende adoptanter modtager børne- og ungeydelse på lige vilkår med andre forældre/forældremyndighedsindehavere.

Kommende adoptanter har ret til at modtage adoptionsrådgivning på lige vilkår med forældre, der adopterer på almindelig vis, også selv om adoptionen ikke er bevilget. Rådgivningen vedrørende det enkelte barn kan gives via Post-Adoption Service (PAS) i Ankestyrelsen. De kommende adoptanter har ret til fravær og barseldagpenge efter barselslovens regler på samme måde, som hvis barnet var adopteret. Kommende adoptanter, der modtager et barn i midlertidig placering, er derved sidestillet med andre adoptanter.

Da der ikke er tale om en anbringelse efter barnets lov, har den kommende adoptivfamilie ret til, at deres anonymitet i forhold til de biologiske forældre opretholdes under den midlertidige placering.

### De biologiske forældres vilkår under midlertidig placering

Da der ikke er tale om en anbringelse efter barnets lov, mister de biologiske forældre deres ret til samvær med barnet, når barnet placeres midlertidigt. Forældrene har i stedet mulighed for at søge om fastsættelse af samvær efter § 20 a i forældreansvarsloven allerede på dette tidspunkt. En anmodning om samvær skal rettes til Familieretshuset.

## Et retsligt efterspil?

Det skal fremgå af Ankestyrelsens afgørelse, at parterne inden for 14 dage efter modtagelsen af afgørelsen kan forlange at få sagen indbragt for retten. Ankestyrelsen kan forlænge fristen, hvis der er gode grunde til det. Hvis en af parterne ønsker at indbringe sagen for retten, skal Ankestyrelsen sørge for, at det sker inden for tre uger. Sagen skal først afgøres i byretten, hvorefter afgørelsen kan ankes til landsretten inden for fire uger. Retsmøderne foregår for lukkede døre.

Først når sagen eventuelt har været for retten, og ankefristen er udløbet, kan Ankestyrelsen afslutte sagen og udstede adoptionsbevilling. I sager om adoption uden samtykke er det Ankestyrelsen, der udfærdiger denne, og de sørger for skriftligt at informere de biologiske forældre, når adoptionsbevillingen er givet.

Det forudsættes, at både by- og landsret prioriterer sager om adoption uden samtykke på baggrund af deres særlige karakter, så de berammes og behandles hurtigst muligt.

## Hvad hvis retten ophæver Ankestyrelsens afgørelse om adoption?

Det er en mulighed, at retten ophæver Ankestyrelsens afgørelse og beslutter, at der ikke er grundlag for adoption uden samtykke. I et sådan tilfælde kan barnet blive hos adoptivfamilien i en netværksanbringelse efter barnets lov § 58, stk. 4, hvis kommunen vurderer, at det vil være til barnets bedste. Barnet vil i det tilfælde igen være omfattet af reglerne i barnets lov. Det betyder blandt andet, at kommunen skal træffe afgørelse om anbringelse af barnet – herunder om der skal være samvær med biologiske forældre.

Kommende adoptanter, der siger ja til denne type adoption, er informeret om og har accepteret denne risiko som et vilkår for adoptionen. Hittidig erfaring fra praksis viser, at domstolene har stadfæstet Ankestyrelsens afgørelser i sager om adoption uden samtykke.

## Samvær efter adoption

Når et barn adopteres, sker der et fuldt familieskifte. Det betyder, at der ikke længere er nogle juridiske bånd mellem barnet og de biologiske forældre. Barnet vil fx ikke længere arve efter sine biologiske forældre.

Det midlertidigt placerede barn er ikke adopteret endnu, og der er derfor ikke sket fuldt familieskifte. Når barnet placeret midlertidigt, overgår forældremyndigheden dog til de kommende adoptanter.

Det adopterede eller midlertidigt placerede barns ret til samvær eller kontakt med de biologiske forældre behandles efter forældreansvarslovens § 20 a og ikke efter forældreansvarslovens § 19. Det betyder, at hvis der allerede er fastsat samvær mellem barnet og de biologiske forældre efter forældreansvarslovens § 19, så bortfalder dette samvær.

For sager efter adoptionslovens § 9, stk. 2 og 3 betyder det i praksis, at det samvær, som er fastsat af kommunen, ophører, når barnet er midlertidigt placeret – og omfatter således den eventuelle periode, hvor sagen behandles i domstolene. For sager efter § 9, stk. 4 ophører samvær fastsat af kommunen først ved adoptionsbevilling – det vil sige, når sagen er endeligt behandlet ved Ankestyrelsen og eventuelt domstole.

## Forældrene kan søge om samvær efter adoption

De biologiske forældre og biologisk slægt har efter adoptionen mulighed for at anmode om, at der fastsættes samvær eller anden form for kontakt med barnet efter forældreansvarslovens § 20 a. Anmodningen skal sendes til Familieretshuset. Familieretshuset og domstolssystemet træffer afgørelse ud fra en vurdering af, om samvær eller anden kontakt vil være til barnets bedste. Familieretshuset behandler anmodningen, belyser og indbringer som udgangspunkt sagen for familieretten med henblik på, at familieretten træffer afgørelse.

## Barnets ret til at søge om kontakt efter adoption

Efter § 25 f i adoptionsloven kan et barn, der er adopteret gennem national fremmedadoption, og som er fyldt 12 år, tage initiativ til, at der iværksættes en proces med henblik på at etablere kontakt mellem barnet og de oprindelige slægtninge. Denne mulighed supplerer mulighederne for, at biologiske forældre og øvrig biologisk

slægt kan ansøge om, at der fastsættes samvær eller anden form for kontakt med barnet efter adoption. Hensigten med den nye bestemmelse er at sikre, at et adopteret barn har adgang til at påvirke sin egen relation til sine biologiske forældre og andre slægtninge gennem en selvstændig initiativret til at søge tilbage til sine rødder uden at skulle have tilladelse fra adoptanterne. Anmodning sendes til Familieretshuset. Familieretshuset kan afslutte en proces efter stk. 1, hvis det vil være bedst for barnet, at der ikke etableres en kontakt mellem barnet og de oprindelige slægtninge, og denne beslutning kan ikke påklages.

### Retten til familieliv

Forældreansvarslovens § 20 a skal fortolkes i overensstemmelse med Den Europæiske Menneskerettighedsdomstols praksis vedrørende Menneskerettighedskonventionens artikel 8 om ret til respekt for familieliv og privatliv. Forholdet mellem barnet og biologiske forældre har en højere grad af ret til beskyttelse end forholdet mellem eksempelvis bedsteforældre og børn.

### Er samvær til barnets bedste, og hvordan skal det foregå?

Det er Familieretshuset og familieretten, der behandler og træffer afgørelse om kontakt eller samvær og fastsætter rammerne for det. Ønsker forældre, der har fået bortadopteret deres barn, at afsøge denne mulighed, skal kommunen råde dem til at kontakte Familieretshuset, som kan vejlede dem mere indgående om regler og proces.

I vurderingen af barnets bedste vil der skulle anlægges en helhedsvurdering af barnets samlede situation både på kort og lang sigt. Barnets bedste vil have betydning for såvel vurderingen af, om der skal fastsættes samvær eller anden form for kontakt, som fastsættelsen af vilkår og hyppighed af eventuelt samvær eller anden kontakt. Det centrale i vurderingen af barnets bedste vil være barnets ret til samvær eller anden form for kontakt, hvis det er bedst for barnet, ikke de oprindelige slægtninges ret eller hensynet til adoptanterne. Det vil i vurderingen af barnets bedste skulle indgå, at barnet står i en særlig situation efter en adoption, hvor der skal skabes tilknytning mellem barnet og adoptivfamilien, og hvor barnets behov for en stabil og sammenhængende dagligdag skal kunne opfyldes. Ligeledes vil de bagvedliggende årsager til, at der er truffet afgørelse om adoption uden samtyk-

ke – herunder manglende forældreevne – naturligt skulle indgå i vurderingen.

Derfor kan det i nogle sager ikke udelukkes, at et barn kan vurderes at have glæde af en sådan kontakt eller samvær. Det vil navnligt kunne tænkes i sager, hvor der i forvejen har været en kontakt til og samvær med en eller begge forældre.

Vurderes det, at kontakt eller samvær vil være til barnets bedste, forudsætter dette, at kontakten eller samværet kan foregå under betryggende forhold – eventuelt med professionel støtte. Det er således ikke tanken, at samværet nødvendigvis skal varetages af adoptivforældrene, eller at samværet skal foregå i barnets og adoptivfamiliens hjem. Det vil være Familieretshuset, som skal tilrettelægge samværene under hensyntagen til barnets bedste.

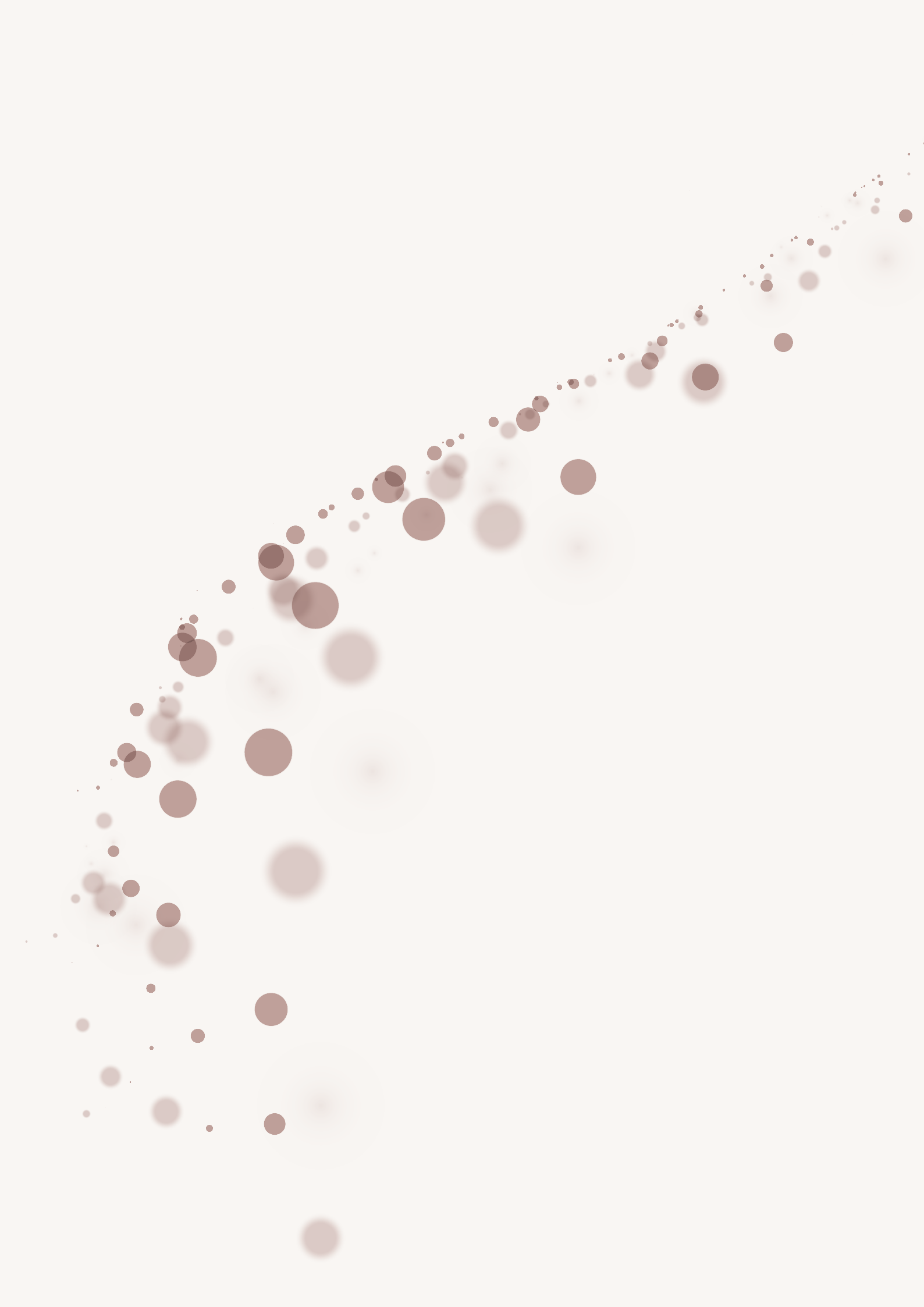
### Hvornår kan Familieretshusenes behandle ansøgningerne?

En ansøgning om samvær kan tidligst indgives, når Ankestyrelsen har truffet afgørelse, og barnet er midlertidigt placeret (ved sager efter adoptionslovens § 9, stk. 2 og 3), eller når sagen er endeligt afgjort, og Ankestyrelsen har udfærdiget adoptionsbevilling (ved sager efter adoptionslovens § 9, stk. 4).

Overvejelser om muligheden for at fastsætte samvær må ikke indgå i kommunens overvejelser omkring, hvorvidt adoption er til barnets bedste. Kommunen kan således heller ikke stille hverken biologiske forældre eller kommende adoptanter noget i udsigt, men alene vejlede om reglerne på området og henvise til Familieretshuset som myndighed og vejledningsinstans.

### Samvær og kontakt uden myndighedernes involvering

Som det gælder for alle andre forældre, står det også adoptanter frit for selvstændigt at beslutte, hvem deres barn skal omgås. Finder de, at det er til gavn for barnet at fortsætte samvær eller kontakt – eller på et senere tidspunkt at etablere kontakt til barnets biologiske slægt – så har de al ret til og mulighed for det. De skal i en sådan situation dog være opmærksomme på, at de på egen hånd skal varetage denne opgave.



# Kapitel 3. Psykologiske undersøgelser i sager om adoption uden samtykke

I dette kapitel behandles de psykologiske undersøgelser, der er påkrævede i sager om adoption uden samtykke. Undersøgelserne har hvert sit formål og indhold, hvorfor de gennemgås hver for sig i kapitlet.

For nærmere viden og information, om hvordan disse undersøgelser udføres, henvises til Social- og Boligstyrelsens retningslinjer for udarbejdelse og anvendelse af henholdsvis forældrekompetenceundersøgelser og tilknytningsundersøgelser. Retningslinjerne kan læses på Social- og Boligstyrelsens hjemmeside.

## Forældrekompetenceundersøgelser

Begrebet forældrekompetenceundersøgelse findes ikke som et selvstændigt begreb i barnets lov. Undersøgelsen kendes under flere betegnelser, herunder fx som forældreevneundersøgelse, forældreressourceundersøgelse eller forældreomsorgsundersøgelse. I dette materiale anvendes betegnelsen *forældrekompetenceundersøgelse*, når undersøgelsen omtales. Der er hverken i dansk eller international litteratur en entydig definition af forskellen mellem forældreevne og forældrekompetence i. I tråd med lovgivningen på området anvendes betegnelsen *forældreevne* i dette materiale.

En forældrekompetenceundersøgelse er en psykologisk undersøgelse af ét eller flere børn og af deres forældre med henblik på at afdække det enkeltes barns udviklingsbehov og forældrenes kompetencer til at imødekomme disse. Undersøgelsen skal derfor tage udgangspunkt i det konkrete barn og dets forældres muligheder for at tage vare på, drage omsorg for samt støtte barnets udvikling og trivsel med udgangspunkt i barnets behov.

Når der udarbejdes en forældrekompetenceundersøgelse, sker det enten sideløbende med eller i forlængelse af den børnefaglige undersøgelse i henhold til barnets lov § 20. Undersøgelsen indgår dermed som en del af kommunens samlede oplysningsgrundlag i sager om adoption uden samtykke efter adoptionslovens § 9, stk. 3.

## Vurdering af forældreevne

I sager om adoption uden samtykke efter adoptionslovens § 9, stk. 3 er en vurdering af forældreevnen helt central, da grundlaget for adoption efter denne bestemmelse netop er forældrenes varigt nedsatte forældreevne. Det er forældrekompetenceundersøgelsen og prognosevurderingen, der skal sandsynliggøre, at forældrene er varigt ude af stand til at tage sig af barnet.

## Hvordan defineres forældreevne?

Forældreevne handler om at sørge for sit barns omsorg, trivsel og udvikling. Der er videnskabelig evidens for, at forældrenes egen tilknytningshistorie i den sammenhæng spiller en stor rolle.

At være forælder indebærer, at man er den primære omsorgsperson, der sikrer og sørger for sit barns fysiske omsorg, trivsel, dets udvikling, læring, opdragelse samt emotionelle og sociale sunde udvikling. Forældreevne er en helt basal menneskelig evne, men den er svær entydigt at definere ud fra en række fastlagte specifikke kriterier.

Et centralt begreb i forhold til forældreevne, er omsorgspersonens *sensitivitet* i forhold til barnet. Sensitivitet kan defineres som omsorgspersonens evne til at være opmærksom på sit barns signaler eller behov og fortolke disse korrekt samt at respondere afstemt, passende og konsistent på disse signaler eller behov (Ainsworth et al., 1978).

En vigtig forudsætning for sensitivitet i forhold til barnet er omsorgspersonens *mentaliseringssevne* – evnen til at reflektere over, hvordan barnets og omsorgspersonens egen adfærd er motiveret af indre tilstande som for eksempel følelser, tanker, behov og fantasier (Fonagy & Allison, 2012). Evnen til at kunne reflektere er også forbundet med omsorgspersonens evne til affektregulering, der er af væsentlig betydning for at kunne tilsidesætte egne behov og prioritere barnets udviklingsbehov.

Herudover har omsorgspersonens evne til at vise følelsesmæssig varme over for barnet også vist sig at være forbundet med udviklingen af et trygt tilknytningsmønster og sociale færdigheder videre i barnets liv.

Endelig er det centralt, at omsorgspersonen evner at opfatte barnet realistisk og har en realistisk forståelse af de kompetencer, som barnet har på dets aktuelle udviklingsniveau.

### **Hvordan gennemgøres forældrekompetenceundersøgelser?**

Forældrekompetenceundersøgelser skal tilrettelægges og gennemføres så skånsomt som muligt. Der skal tilstræbes en så høj grad af inddragelse og samarbejde med forældrene som muligt. Forældrekompetenceundersøgelser skal altid gennemføres ved brug af flere informationskilder og metoder – herunder oplysninger fra sagsakter, samtaler/interview med forældrene, observation af samspillet mellem barn og forældre (forudsat at barnet er født) samt relevant psykologisk testning. Det er den enkelte autoriserede psykolog, der beslutter og begrunder valg af metoder og test i undersøgelsen, som skal munde ud i en samlet vurdering af det konkrete barns behov og forældrenes muligheder for at opfylde behovene – eventuelt med relevant støtte. Forældrekompetenceundersøgelsen skal ikke indeholde anbefalinger om konkrete indsatser, medmindre det klart følger af opdraget til psykologen. Det er ikke psykologens opgave at træffe afgørelse i sagen, og erklæringens sammenfattende vurdering og konklusion skal ikke forholde sig til, om adoption vil være til barnets bedste.



Forældrekompetenceundersøgelsen skal ideelt set omfatte seks punkter:

**1. En indledende gennemgang af sagsakter**

Sagsakter giver vigtig information om, hvordan forældrenes situation har udviklet sig, hvilke foranstaltninger der tidligere har været tilbudt, og om de har haft nogen effekt. Informationerne bidrager med oplysninger om forældreadfærden over tid og evnen til samarbejde, udvikling og forandring.

**2. Indgående interviews med forældrene om deres egen opvæksthistorie og forståelse af barnet.**

Interviews kan afdække forældrens egen familiære baggrund, opvækst og tilknytningshistorie, personlige historie, nære relationer, uddannelse og arbejdshistorik, eventuelle misbrugsproblemer, beskrivelse af deres barns udvikling og opvækst, beskrivelse af barnet og dets behov, deres refleksioner over egen forælderrolle og fremtid.

**3. Psykologisk testning af hver forælder**

Test kan afdække kognitive og personlighedsmæssige ressourcer og vanskeligheder.

**4. En specifik psykologisk undersøgelse af forældreevnen.**

Den psykologiske undersøgelse af forældreevnen bør omfatte en eller flere evidensbaserede undersøgelsesmetoder specifikt rettet mod vurdering af forældreevne.

**5. Psykologisk undersøgelse af barnet med inddragelse af relevante test.**

Hos det lille barn skal undersøgelsen afdække udviklingsniveauet. Hos det større barn kan test og samtaler/interview, testning og evt. observation benyttes til at belyse kognitive og personlighedsmæssige ressourcer og vanskeligheder – herunder om barnet følelsesmæssigt, sprogligt og socialt er alderssvarende. Samtaler bør finde sted uden forældrenes deltagelse og med en god, respektfuld kontakt til barnet.

**6. Observationer af samspillet mellem forældre og barn**

Der bør gennemføres en struktureret samspilsobservation i forbindelse med undersøgelsen, og denne kan med fordel suppleres med en ustruktureret samspilsobservation. Ved valg af metode skal psykologen tilgodese tryghed og sikkerhed hos barn og forældre. Samspilsobservationerne skal som udgangspunkt foregå i vanlige rammer for samværet, hvis der er fastsat samvær. Såfremt samværet er støttet eller overvåget, bør samværskonsulenten indgå som vanligt, idet dette kan give informationer om forældrenes evne til at kunne omsætte og gøre brug af konsulentens støtte og vejledning.

Der kan være situationer, hvor det ikke er muligt at gennemføre samspilsobservationer. Psykologen skal i det tilfælde beskrive og begrunde, hvorfor dette ikke har været muligt.

Der vil ofte være brug for flere observationer med henblik på at sikre et tilstrækkeligt vurderingsgrundlag herunder at undersøge, om der viser sig et gentagende mønster i forældrenes interaktion med barnet.

Hvis undersøgelsen gennemføres under graviditeten og afsluttes før fødslen, kan der ikke gennemføres samspilsobservationer. Den undersøgende psykolog kan med fordel benytte metoder, der kan belyse, hvordan forældrene forholder sig til det barn, de venter. Når barnet er født, kan det være relevant at gennemføre samspilsobservationer, som kan indgå som et supplement til undersøgelsen, medmindre der er truffet afgørelse om frigivelse af barnet til adoption før barnets fødsel. I de tilfælde har Ankestyrelsen truffet afgørelse ud fra materialet, der forelå på tidspunktet.



## Prognosevurderingen

I forbindelse med forældrekompetenceundersøgelsen skal der også udarbejdes en prognosevurdering. I sager om adoption uden samtykke er det helt afgørende, at både forældreevnen og prognosen er grundigt dokumenteret. Prognosevurderingen har til formål at sandsynliggøre, hvorvidt forældrene kan genvinde eller udvikle deres forældreevne eller er varigt uden forældreevne.

Information



### Prognosevurderingen skal ideelt set rumme oplysninger om:

- Forældrenes livsforløb
- Forældrenes psykiske tilstand
- Forældrenes intellektuelle funktionsniveau
- Omfanget og varigheden af eventuelle misbrug
- Eventuelle fysiske sygdomme
- Tidligere iværksat behandling og effekten af denne, herunder om der på denne baggrund kan ses et udviklingspotentiale
- Forældrenes vilje og evne til at ændre de forhold, der påvirker forældreevnen
- Forældrenes eventuelle andre børn og deres trivsel og kontakt til forældrene

Prognosevurderingen skal vise, om den eventuelt manglende forældreevne viser sig som et gentaget mønster på tværs af situationer, tid, samt forældrenes fysiske og psykiske tilstand.

I prognosevurderingen er det nødvendigt at inddrage hele forældrenes livsforløb – herunder relevante forældrekompetenceundersøgelser og beskrivelser af forældrenes samvær med deres eventuelle andre børn. Det er desuden vigtigt, at kommunen i deres dokumentation af sagen belyser, om forældrene er blevet tilbudt relevant

vejledning, støtte og behandling, om de har kunnet samarbejde om indsatsen, og hvad den eventuelle effekt heraf har været.

En prognosevurdering kan i sagens natur aldrig være fuldstændig sikker, men den skal vurdere det mest sandsynlige scenarie og derved sandsynliggøre, hvorvidt forældreevnen er varigt nedsat.

Prognosevurderingen er ikke nødvendigvis et separat dokument, men kan indgå som en del af forældrekompetenceundersøgelsen, hvis dette fremgår af opdraget.

### Hvis undersøgelsen ikke kan gennemføres

Hvis der ikke har kunnet gennemføres en undersøgelse af forældrenes forhold og ressourcer, eller den igangværende undersøgelse afbrydes, skal kommunen bede en autoriseret psykolog udarbejde en undersøgelse med en prognosevurdering på baggrund af de foreliggende oplysninger i sagen. Undersøgelsen skal forholde sig til, om der ud fra de eksisterende sagsakter og evt. specialundersøgelser er udsigt til, at forældreevnen kan udvikles og/eller genvindes. Prognosevurderingen skal altid være aktuel, når der indstilles til, at et barn skal adopteres uden samtykke.

### Bestilling af forældrekompetenceundersøgelse

Børne- og ungerådsgiverens rolle består indledningsvis i – på vegne af kommunen – at udarbejde en bestilling af forældrekompetenceundersøgelsen – et såkaldt *opdrag*. Opdraget tager udgangspunkt i den konkrete sags omstændigheder og de allerede foreliggende oplysninger i sagen. Inden børne- og ungerådsgiveren bestiller undersøgelsen, bør forældrene altid orienteres om årsagen til iværksættelse af en undersøgelse, og det skal sikres, at forældrene i øvrigt føler sig hørt og inddraget. Det er vigtigt, at børne- og ungerådsgiveren gør forældrene opmærksomme på, at der er et klart skel mellem den generelle sagsbehandling på den ene side og den isolerede forældrekompetenceundersøgelse på den anden side. Det er især relevant i de tilfælde, hvor den undersøgende psykolog er ansat i kommunen.

Inden opstarten afholder børne- og ungerådsgiveren et opstartsmøde med undersøgeren og forældrene, hvor ansvar, forventninger og roller i processen bliver gennemgået og afstemt.

## Huskeliste i forbindelse med kommunens udarbejdelse af opdrag

Opdraget skal præcisere opgaven for den undersøgende psykolog i form af en skriftlig opgavebeskrivelse, der tydeliggør undersøgelsens indhold. Kommunen skal sikre, at bestillingen er målrettet og præcis i forhold til den konkrete sag, og at der er særligt fokus på det konkrete barn, som sagen omhandler. Forældrene skal være gjort bekendt med kommunens bekymringsgrundlag, og kommunen skal tydeliggøre, hvad der er årsag til og formål med undersøgelsen.

Det anbefales, at kommunen i sit opdrag og i dialogen med både psykolog og forældre er tydelige omkring, at undersøgelsen har til formål at afdække, om forældrenes forældreevne er varigt nedsat, og at undersøgelsen skal indgå som en del af kommunens samlede dokumentationsgrundlag, når de skal vurdere, om adoption vil være til barnets bedste.

Tip til praksis



### Det anbefales, at børne- og ungerådgiveren...

- Formulerer et klart formål med undersøgelsen
- Opridser, hvad der har givet anledning til at påbegynde undersøgelsen
- Præciserer, hvad der ønskes nærmere undersøgt i undersøgelsen
- Præciserer, hvilken hjælp familien tidligere har modtaget og med hvilken effekt
- Angiver undersøgelsens ønskede tidsmæssige ramme. Denne vil typisk være to til fire måneder afhængigt af sagens konkrete omstændigheder
- Angiver, hvilke sagsakter, der sendes til psykologen, der skal foretage undersøgelsen.

Det kan være hensigtsmæssigt at indhente flere tilbud på udarbejdelse af forældrekompetenceundersøgelser, da der kan være stor forskel på både indhold og pris.

### Hvornår skal kommunen bestille en ny forældrekompetenceundersøgelse?

Der skal altid foreligge en aktuel forældrekompetenceundersøgelse vedr. det pågældende barn, der søges bortadopteret. Eventuelle tidligere forældrekompetenceundersøgelser kan indgå i sagsmaterialet, men de kan ikke udgøre beslutningsgrundlaget alene. Det vil i nogle situationer, hvor sager eksempelvis hjemvises til kommunen til fornyet behandling, være relevant at supplere en tidligere forældrekompetenceundersøgelse med nye interviews eller observationer, og der vil således kunne laves et supplement til en tidligere forældrekompetenceundersøgelse, såfremt denne er udarbejdet med formålet af afdække adoptionsspørgsmålet.

## Tilknytningsundersøgelser

Tilknytningsundersøgelser kendes under flere betegnelser. I barnets lovs bestemmelse om permanente anbringelser anvendes betegnelsen psykologisk helhedsvurdering af barnets eller den unges tilknytning til anbringelsesstedet. I sager om adoption uden samtykke anvendes betegnelsen en undersøgelse af barnets tilknytning til sin plejefamilie. I den hidtidige praksis og blandt fagprofessionelle er begrebet tilknytningsundersøgelse blevet den mest almindelige betegnelse for det forløb, som danner grundlag for en helhedsvurdering af barnets tilknytning. I dette materiale anvendes betegnelsen tilknytningsundersøgelse, som ligeledes anvendes i Socialstyrelsens retningslinjer for udarbejdelse og anvendelse af tilknytningsundersøgelser.

Tilknytningsundersøgelser er et krav i sager om adoption efter adoptionslovens § 9, stk. 4. Her er der tale om sager, hvor barnet er anbragt i en plejefamilie, og hvor tilknytningen vurderes at have antaget en sådan karakter, at det vil være skadeligt for barnet, hvis den brydes. Tilknytningsundersøgelser iværksættes som en del af den børnefaglige undersøgelse og har til formål at styrke kommunernes oplysnings- og beslutningsgrundlag i de situationer, hvor kommunen overvejer at indstille til, at et barn skal adopteres af sin plejefamilie. Tilknytningsundersøgelser gennemføres med henblik på at belyse, hvad der er til barnets bedste, for at sikre barnet størst mulig kontinuitet og stabilitet i sin opvækst.

### Hvordan defineres tilknytning?

Tilknytning skal i denne sammenhæng forstås i bred forstand og ikke alene som den psykologfaglige term "tilknytning". Fokus for undersøgelsen er det konkrete barn og dette barns tilknytnings- og tilhørsforhold til:

- Plejefamilien, herunder andre børn i familien, evt. voksne biologiske børn samt andre familiemedlemmer
- Barnets netværk og omgivelser, – eksempelvis dagtilbud, skole, fritidsinteresser mv.
- Barnets biologiske forældre og evt. personer i deres netværk.

Barnets tilknytning handler i lige så høj grad om barnets oplevelse af tilhør, tilknytning og forbundenhed og ikke alene en sikker tilknytning i den psykologiske/tilknytningsteoretiske forstand. Børn, der indgår i tilknytningsundersøgelser, kan have omfattende vanskeligheder med tilknytning eller egentlige tilknytningsforstyrrelser, som psykologen skal tage højde for i undersøgelsen.

Der er ikke et krav i lovgivningen om, hvor længe barnet skal have boet i plejefamilien, før man kan indstille til adoption, men det fremgår af vejledningen om frigivelse af børn til national adoption, at en adoption efter denne bestemmelse som alt overvejende hovedregel forudsætter, at relationen har udviklet sig gennem længere tids tilknytning. Bestemmelsen kan således som klart udgangspunkt ikke anvendes efter få års anbringelse i plejefamilien. I praksis ses det ofte, at barnet har boet tre år eller mere i plejefamilien, når adoptionsspørgsmålet overvejes.

Det kan dog ikke afvises, at en relation af kortere varighed i særlige tilfælde kan begrunde en adoption efter adoptionslovens § 9, stk. 4. Således kan et klart udtrykt ønske om adoption fra et anbragt barn tillægges betydning, når barnets alder og modenhed gør, at barnets holdning skal tillægges betydning for beslutningen om adoption.

### Hvordan gennemføres tilknytningsundersøgelser?

Forud for undersøgelsen skal børne- og ungerådgiveren forberede barnet. Deltager barnet i opstartsmøde, skal det tilrettelægges med udgangspunkt i barnets forudsætninger.

Det er et fælles ansvar for børne- og ungerådgiveren og psykologen at sikre barnets inddragelse, hvilket sikres bedst ved dialog mellem børne- og ungerådgiveren, psykologen, plejeforældrene og forældrene, og det er en klar anbefaling at starte med et opstartsmøde.

Der skal i øvrigt tilstræbes størst mulig inddragelse af og samarbejde med både barn, forældre og plejeforældre for at sikre kvaliteten i undersøgelsen. Derudover er det oftest forbundet med et stort pres og usikkerhed at indgå i sådanne undersøgelser.

Tilknytningsundersøgelsen skal med lige vægt vurdere barnets tilknytning til både plejefamilien og til den biologiske familie. Det er ikke en undersøgelse af hverken forældrenes eller plejeforældrenes forældreevner men af det relationelle i både plejefamilien og hos forældrene. Tilknytningsundersøgelsen skal ligeledes afdække, hvordan barnets tilknytning til henholdsvis plejefamilie og biologisk familie må formodes at kunne udvikles sig i fremtiden.

Tilknytningsundersøgelsen rummer altid en klinisk psykologisk undersøgelse af barnets udviklingsniveau og udviklingsmæssige behov. Det indebærer en vurdering af, hvordan barnet fungerer kontaktmæssigt, følelsesmæssigt, kognitivt, sprogligt og motorisk samt af dets fornemmelse for sig selv og andre. Vurderingen bør altid omfatte både barnets ressourcer og vanskeligheder. Vurderingen danner grundlag for en beskrivelse af barnets psykiske struktur og udviklingsmæssige behov. Hvis barnet har diagnoser, funktionsnedsættelser eller andre særlige udfordringer, er det afgørende, at beskrivelsen af tilknytningen ses i forhold hertil.

Tilknytningsundersøgelsen skal tillige indeholde en beskrivelse af barnets egen holdning til spørgsmålet om adoption, og den skal afdække baggrunden for plejeforældrenes ønske om adoption. For små børn, som ikke direkte kan formulere deres holdning, må denne søges belyst gennem samspil, lege eller fælles aktivitet.

### Bestilling af tilknytningsundersøgelse

Det skal fremgå klart af opdraget, hvorfor undersøgelsen iværksættes, og hvilke forhold og problemstillinger der ønskes belyst i tilknytningsundersøgelsen. Psykologen skal i tilknytningsundersøgelsen ikke tage stilling til, om adoption er til gavn for barnet. Psykologen skal alene undersøge og vurdere karakteren af barnets opnåede og fremtidige tilknytning til plejefamilien og sammenligne den med den opnåede og fremtidige tilknytning til de biologiske forældre.

Tip til praksis



### Huskeliste til kommunens udarbejdelse af opdrag:

- Hvad der har givet anledning til at iværksætte en tilknytningsundersøgelse
- Et klart formuleret formål, hvoraf det fremgår, at undersøgelsen forventes at skulle indgå i kommunens oplysnings- og beslutningsgrundlag om indstilling til adoption uden samtykke til plejeforældrene. På denne baggrund skal psykologen undersøge og vurdere, om barnet har opnået en så stærk tilknytning til plejeforældrene, at det vil være skadeligt for barnet at bryde denne tilknytning. Vurderingen skal ske under hensyn til kontinuiteten og stabiliteten i barnets opvækst og ses i forhold til barnets relation til sine biologiske forældre
- Hvad der skal undersøges, og hvilke personer der forventes inddraget i undersøgelsen
- Angivelse af undersøgelsens tidsmæssige ramme. Denne fastsættes under hensyntagen til, at det er et krav, at der skal foretages en psykologisk undersøgelse af barnet som en del af tilknytningsundersøgelsen, hvem og hvor mange der skal inddrages i undersøgelsen m.m.
- En klar angivelse af, hvilke sagsakter der fremsendes til psykologen.

## Hvem udarbejder forældrekompetenceundersøgelser og tilknytningsundersøgelser?

I barnets lov er der, jf. § 22, stk. 3 og stk. 4, krav om, at det er en autoriseret psykolog, der udfører psykologiske undersøgelser af forældrene og barnet i forbindelse med en børnefaglig undersøgelse efter § 20.

Det følger endvidere af Ankestyrelsens principmeddelelse 16-22, at forældrekompetenceundersøgelser i forbindelse med sager om adoption skal udføres af en autoriseret psykolog.

I barnets lov § 67 stilles der krav om, at tilknytningsundersøgelser udarbejdes af en autoriseret psykolog, når der skal indstilles til permanente anbringelser. Det fremgår ikke af selve loven, at det samme gør sig gældende i adoptionssager. Alligevel er det en klar anbefaling i dette materiale, at tilknytningsundersøgelser, når de iværksættes som en del af beslutningsgrundlaget i sager om adoption, altid foretages af en autoriseret psykolog.

### Hvilke kvalifikationer skal psykologen have?

Der bør vælges en autoriseret psykolog med stærke faglige kompetencer og solid undersøgelseserfaring til at varetage opgaven. Det indebærer, at psykologen har solidt kendskab til psykologisk testning, familiedynamik, udviklingspsykologi, tilknytningsteori og psykopatologi.

Når der er tale om forældrekompetenceundersøgelser, bør psykologen tillige have og erfaring med at afdække forældreevne.

Konklusionerne i de psykologiske undersøgelser vil ofte have stor vægt, når de indgår i oplysningsgrundlaget i sager om adoption uden samtykke. Derfor er det afgørende, at undersøgelserne er af høj kvalitet – ikke mindst fordi der er tale om sager, som har altafgørende indflydelse på de mennesker, det handler om.

Psykologens autorisation garanterer høje faglige kvalifikationer og giver tillige forældrene eller opdragsgiver mulighed for at rette henvendelse til Psykolognævnet, hvis de er utilfredse med den involverede psykologs faglighed. Det er ikke en direkte klagemulighed, men henvendelser til Psykolognævnet giver nævnet kendskab til sager, hvor der eventuelt er grundlag for at rejse en tilsynssag. På den baggrund kan nævnet fx udtale kritik, iværksætte skærpet tilsyn, give påbud eller fratage en psykolog autorisationen, såfremt psykologen ikke lever op til reglerne.



# Kapitel 4. Viden og dilemmaer fra praksis

I dette kapitel gennemgås eksempler fra praksis på afgørelser og forskellige dilemmaer, udfordringer og opmærksomhedspunkter, der er opstået i sager om adoption uden samtykke.

Formålet er at give et indblik i, hvad der skal til og dokumenteres i en sag om adoption uden samtykke. Eksemplerne kan også give kommuner noget vejledning på områder, hvor der ofte kan opstå vanskeligheder i netop disse sager. Beskrivelserne er ikke facitlister for, hvordan det går i sager, der indstilles til adoption uden samtykke. Der er altid tale om individuelle vurderinger fra sag til sag. Eksemplerne kan give indblik i sagers mulige karakteristika og dokumentation, og hvordan Ankestyrelsen hidtil har vurderet forskellige sager om adoption uden samtykke.

## Statistik: hvordan ender sagerne?

Ankestyrelsen fører statistik over behandling og indstillinger i sager om adoption uden samtykke. Statistikken kan findes på Ankestyrelsens talportal på Ankestyrelsens hjemmeside.

De statistiske opgørelser dækker perioden 2018 til 2022. I den periode er der behandlet 158 sager om adoption uden samtykke. 114 sager var indstillet til adoption efter § 9, stk. 3. 41 sager var indstillet til adoption efter § 9, stk. 4.

- I 124 sager er der meddelt samtykke til adoption.
- I 13 sager er der givet afslag på adoption.
- I 21 sager er kommunens indstilling blevet hjemvist, og kommunen er blevet bedt om at indhente yderligere dokumentation.

Ankestyrelsen har en forventning om, at der fremover behandles 40–45 sager årligt.

En stor del af Ankestyrelsens afgørelser om adoption uden samtykke ankes af forældrene og indbringes for by- og landsret. Højesteret har tillige behandlet og afsagt dom i to sager i februar 2019. Domstolene har hidtil stadfæstet alle afgørelser fra Ankestyrelsen, og Højesteret fandt i begge sager, at der ikke var handlet i strid med hverken Menneskerettigheds- eller Handicapkonventionen. Højesterets domme fik betydning i forhold til reglerne for fastsættelse af samvær efter adoption, hvor betingelserne i forældreansvarslovens § 20 a blev revideret, så det ikke længere fremgår, at samvær kun kan fastsættes i særlige tilfælde.

Familieretshuset håndterer ansøgninger om fastsættelse af samvær under midlertidig placering eller efter adoption i medfør af forældreansvarslovens § 20 a. De oplyser, at de i 2022 modtog 16 ansøgninger og i 2023 39 ansøgninger. De fleste sager blev oversendt til familieretten, der har afsagt dom. Alle domme har givet afslag på samvær, mens enkelte domme om anden kontakt er blevet afsagt, og en dom om overvåget samvær blev afsagt i 2023.

## Hvad er der lagt vægt på i Ankestyrelsens afgørelser?

Eksemplerne nedenfor er uddraget fra virkelige sager, som har været indstillet til adoption uden samtykke. Eksemplerne giver indblik i, hvad Ankestyrelsen har lagt vægt på i nogle af deres afgørelser, og kan give en idé om, hvilken dokumentation der eksempelvis skal til i disse sager.

Information



### Hvad har der været lagt vægt på i sager, hvor Ankestyrelsen har truffet afgørelse om adoption?

§ 9, stk. 3:

- Det er dokumenteret, at begge forældre er varigt uden forældreevne. Forældrenes sager er oplyst med nye børnefaglig undersøgelse og forældrekompetenceundersøgelser. Far og mor fremstår med store kognitive udfordringer og vil have store vanskeligheder ved at aflæse og fortolke barnets signaler korrekt, samt stimulere barnet og spejle barnet tilstrækkeligt.
- Det er sandsynliggjort for førstegangsførelse gennem valide undersøgelser af forældreevnen, at de er varigt uden forældreevne. Deres vanskeligheder er af omfattende og varig karakter. Der har været iværksat alt anbefalet støtte (fx bostøtte og ophold på familieinstitution) til at udvikle forældreevnen, som forældrene ikke har profiteret af. En autoriseret psykolog har vurderet, at der ikke er udviklingspotentiale.
- Det er dokumenteret, at forældre er varigt uden forældreevne, idet deres udfordringer er kroniske, de ikke har set barnet siden fødslen og ikke udviser nogen interesse herfor.

§ 9, stk. 4:

- Det er grundigt dokumenteret i tilknytningsundersøgelsen, at tilknytningen mellem et barn og plejeforældrene er stærk og tryk, og relationen er tryghedsskabende og naturlig. Over lang tid har der ikke været kontakt mellem barnet og de biologiske forældre.
- Tilknytningsundersøgelsen belyser tilknytningen til både de biologiske forældre og til plejeforældrene. Barnet har opnået en tilknytning til plejeforældrene, der vil være skadelig at bryde, og plejeforældrene udviser stor indsigt i barnets sårbarheder og styrker.
- Det er dokumenteret, at barnet selv udtrykker et ønske om adoption, fx belyst gennem børnesamtaler, og opfatter sine plejeforældre som sine forældre.



## Information



### Hvad har Ankestyrelsen bedt kommuner om at indhente supplerende dokumentation på i sager, der er blevet hjemvist?

- Udarbejdelse af en prognosevurdering af forældrenes forældreevne.
- Udarbejdelse af et tillæg til tilknytningsundersøgelsen med beskrivelse af netværket.
- Inddragelse af barnets perspektiv i sagen, idet barnet er modent nok til en samtale.
- Opdatering af den børnefaglige undersøgelse.
- Inddragelse af biologisk fars oplysninger i sagen.
- Inddragelse af barnets helbredsmæssige oplysninger i den børnefaglige undersøgelse.

## Information



### Hvad har været afvisningsårsager i sager, hvor Ankestyrelsen har givet afslag på adoption?

- Det ikke har været tilstrækkeligt belyst, at forældreevnen er varigt nedsat (§ 9, stk. 3).
- Der ikke har været dokumentation for barnets tilknytning til plejefamilien (§9, stk. 4).
- Der har manglet en redegørelse om, at betingelserne for anbringelse af barnet eller den unge uden for hjemmet uden samtykke er opfyldt.

Hvis man vil dykke mere ned i, hvordan konkrete sager er blevet behandlet, har Ankestyrelsen udgivet principafgørelse 93-17, hvor behandlingen af syv sager om adoption uden samtykke gennemgås. Principafgørelsen omfatter både sager efter § 9, stk. 3 og § 9, stk. 4. Ankestyrelsen har også udgivet principmeddelelse 30-22, der beskriver, hvordan fire § 9, stk. 3 sager, hvor forældrene er førstegangsførelde, blev behandlet.

Begge udgivelser kan findes på Ankestyrelsens hjemmeside.

## Praksisdilemma 1: Når der er udfordringer med at få kontakt til forældrene

I sager om adoption uden samtykke er det ikke sjældent, at kommunerne oplever udfordringer med at få kontakt til en eller begge forældre.

I praksis betyder det, at kommunen må være opsøgende på at opnå kontakt – herunder ved at forsøge med telefonopkald, brevkontakt eller ved at aflægge besøg på forældrens adresse. Det er vigtigt, at kommunen dokumenterer, hvilke tiltag de har gjort for at opnå kontakt, og hvad de har gjort for at understøtte en dialog og et samarbejde med forældrene. Lykkes det ikke kommunen at få kontakt, anbefales det, at kommunen kontakter Ankestyrelsen for vejledning om, hvordan de bør forholde sig i den konkrete situation.

I nogle sager har der eksempelvis været udfordringer med at få kontakt til en far, når en kommune besluttede at indlede en sag om adoption uden samtykke efter adoptionslovens § 9, stk. 3. Det er problematisk, hvis der skal foretages nye børnefaglige undersøgelser eller forældrekompetenceundersøgelser.

I de sager har kommunen foretaget gentagne forsøg på at opnå kontakt til faren. Da det ikke lykkes, må den autoriserede psykolog, der skal udarbejde forældrekompetenceundersøgelsen, udarbejde en ny prognosevurdering af farens forældreevne på det foreliggende grundlag. Det betyder, at kommunen skal indsamle og indhente alle tilgængelige oplysninger på faren til brug for psykologens udarbejdelse af en prognosevurdering – eksempelvis neuropsykologiske undersøgelser og oplysninger fra jobcenteret.

I denne slags sager vil Ankestyrelsen vurdere, om kommunen har gjort tilstrækkelige forsøg på at få forælderen til at medvirke. Hvis prognosevurderingen er foretaget på det foreliggende grundlag, vil Ankestyrelsen også vurdere, om forældrens sag er så oplyst, som det er muligt i den konkrete sag.

## Praksisdilemma 2: Når forældrene afviser at medvirke

I nogle tilfælde kan en forælder være direkte afvisende over for kontakten med kommunen, når kommunen påbegynder at udarbejde en sag om adoption uden samtykke. I sådanne tilfælde kan kommunen være nødt til at stykke dokumentation sammen ud fra tidligere undersøgelser og udtalelser.

I nogle sager har der fx været udfordringer med at få mor til at medvirke i en ny børnefaglig undersøgelse og tilknytningsundersøgelse, da kommunen ville indlede en sag efter § 9, stk. 4. Mor afviser at tage imod kommunens hjælp, og der har ikke været samvær mellem barn og mor i flere år. I tilknytningsundersøgelser skal forældres forældreevne ikke vurderes, men psykologen skal stadig vurdere barnets relation til forælderen. I disse sager har det været nødvendigt at vurdere relationen ud fra eksisterende akter, ældre samværsbeskrivelser og barnets egne udtalelser om relationen.

Det er i de sager ikke til hinder for Ankestyrelsens afgørelse, at en forælder ikke vil medvirke. Kommunen skal dog udarbejde den tilstrækkelige dokumentation ved kombination af eksempelvis eksisterende sagsakter og udarbejdelse af en ny tilknytningsundersøgelse.

I disse sager er det også set, at forældre møder op, når sagen overgår til Ankestyrelsen. Derfor skal kommunen fortsat tilbyde forældre beskikkelse af advokat ved både børne- og ungeudvalgets og Ankestyrelsens behandling af sagen. Kommunen skal også støtte forældrene, hvis de sent i processen vælger at vil give samtykke til en frivillig adoption.

## Praksisdilemma 3: Usikkerhed om faderskab

Det er ikke sjældent, at der kan være usikkerhed om faderskab i sager, hvor der overvejes adoption uden samtykke. Som udgangspunkt skal fader- eller medmoderskab være fastslået, før der kan ske bortadoption. Mor har pligt til at oplyse, hvem der er eller kan være far til barnet.

Der ses dog situationer, hvor mor ikke kan eller ikke ønsker at oplyse, hvem der er far til barnet eller at den far, mor udpeger, ikke vil vedkende sig faderskabet. I sådanne situationer skal der rejses en sag om faderskab ved Familieretshuset<sup>2</sup>. Kommunen bør rette henvendelse til Familieretshuset og få vejledning til, hvordan de skal forholde sig i en konkrete sag, hvor der er usikkerhed om faderskabet. På grund af sagernes alvorlige og hastende karakter, tilstræber alle involverede parter at tilrettelægge processen, så den kan afsluttes så hurtigt og forsvarligt som muligt.

Det sker i en del sager, hvor der er usikkerhed om faderskabet, at kommunen må indlede en faderskabssag under mors graviditet. Kommunen behøver ikke afvente barnets fødsel, før de kontakter Familieretshuset.

I andre sager er det set, at en far ikke vil anerkende sit faderskab, og sagen derfor skal behandles ved domstol. Nogle gange kan kommunen ikke finde far, fx hvis han er hjemløs, har ukendt bopæl, bor i udlandet eller simpelthen ikke reagerer på kommunens henvendelser.

Der er også eksempler på, at der er flere potentielle fædre, og faderskabet derfor skal fastslås ved retsgenetiske undersøgelser. I sådanne situationer kan kommunen påbegynde en sag om adoption uden samtykke i forhold til mor, hvis den eller de potentielle fædre alle vil give samtykke til en frivillig adoption. Det forudsætter dog, at faderskabssagen behandles sideløbende med adoptionssagen, og at far, når faderskabet er fastslået, skal afgive erklæring om, at han samtykker til en frivillig adoption til Familieretshuset – eventuelt under personligt fremmøde. Vil den eller de potentielle fædre ikke alle give samtykke til adoption, må adoptionssagen som udgangspunkt afvente endeligt fastsættelse af faderskab.

I nogle sager har faderskabet ikke været fastsat, da Familieretshuset og Familieretten ved dom har afsluttet sagen som uoplyst. Det sker dog kun under særlige omstændigheder.

2 Læs mere om regler og proces i forbindelse med faderskab i *"Vejledning om Familieretshusets behandling af sager om faderskab eller medmoderskab"*

## Praksisdilemma 4: Forældremyndighed og samtykke til adoption

Forældre får som udgangspunkt fælles forældremyndighed, hvis de er gift eller bor sammen på ved barnets fødsel, eller hvis de afgiver erklæring om, at de sammen vil varetage omsorgen og ansvaret for barnet. Sager, der indstilles til adoption uden samtykke, er oftest kendetegnet ved, at der er fælles forældremyndighed, eller at moren har forældremyndigheden alene.

Er der fælles forældremyndighed, skal begge forældre afgive formelt samtykke til adoption ved fremmøde for Familieretshuset, hvis samtykket skal anses som gyldigt. Hvis begge forældre giver samtykke til en frivillig adoption, behandles hele sagen af Familieretshuset som en frivillig adoption – og kommunen rejser ikke en sag om adoption uden samtykke.

Hvis en eller begge forældre giver udtryk for, at de gerne vil samtykke til en frivillig adoption, bør kommunen være behjælpelig med at opnå kontakt til Familieretshuset. Nogle kommuner har fx ydet praktisk hjælp til en forælder med at få aftalt et møde med Familieretshuset og transport i forbindelse hermed. Kommunen skal i disse situationer være opmærksom på, at støtten ikke må indebære et pres over for forælderen i forhold til at give samtykke. Familieretshuset kan vejlede om, hvordan forældrene kan støttes i forbindelse med afgivelse af samtykke til adoption.

I nogle sager er der eneforældremyndighed. Når forælderen ønsker frivillig adoption, kræves der kun samtykke til adoptionen fra denne forælder. Det følger af adoptionslovens § 7. I sådanne situationer skal der dog indhentes en erklæring fra den forælder, der ikke har andel i forældremyndigheden efter adoptionslovens § 13.

Når forælderen i sager med eneforældremyndighed ikke giver samtykke til en frivillig adoption, skal sagen behandles som en adoption uden samtykke. I de situationer kan kommunen ikke nøjes med at indhente en erklæring fra den forælder, som er uden andel i forældremyndigheden. Denne skal spørges om sin holdning til adoption. Hvis forælderen uden andel i forældremyndigheden vil samtykke til en frivillig adoption, skal kommunen vejlede og støtte denne i at fremmøde i Familieretshuset og afgive formelt samtykke. Forældre uden andel i forældremyndigheden vil være part i en sag om adoption uden samtykke og har fx ret til advokatbistand på lige fod med forældremyndighedsindehaver.

Forældre med og uden andel i forældremyndigheden, der samtykker til frivillig adoption, skal ikke belyses i forældrekompetence- eller tilknytningsundersøgelser. Sagens materialer og dokumentation skal kun forholde sig til de forældre, der ikke vil samtykke.

## Praksisdilemma 5: Samvær, når kommunen overvejer adoption uden samtykke

At der er samvær mellem et barn og dets forældre er ikke til hinder for, at adoption kan være til et barns bedste. Derfor er det ikke en betingelse for adoption uden samtykke, at der ikke er samvær. Det afgørende i forhold til samvær er, hvordan samværets og relationens kvalitet for barnet vurderes.

I praksis ses, at der er fastsat samvær af mindre omfang i mange sager, hvor kommuner overvejer adoption uden samtykke. Det er ofte støttet eller overvåget, da der typisk er tale om forældre med meget nedsat forældreevne. Det behøver dog ikke at være tilfældet.

I de situationer skal kommunen forholde sig til kvaliteten af samværet for barnet – og kvaliteten af den relation barnet har til sine biologiske forældre. Er der tale om et for barnet trygt, udviklende og givende samvær og har barnet en betydningsfuld og nær relation til sine forældre, vil man ikke vurdere, at adoption vil være til barnets bedste. Det er dog vigtigt at understrege, at samvær i sig selv ikke er hindrende for, at adoption kan være til barnets bedste. Det vil altid være en konkret vurdering.

Det er vigtigt, at kommunen får rammesat samværene, så de først og fremmest er til barnets bedste, men at de også fungerer som arena for udvikling af forældrenes forældreevner.

Det anbefales, at kommunen i sager, hvor de overvejer adoption uden samtykke, er opmærksom på at bruge samværene til at undersøge forældrenes udviklingspotentiale. Fx kan samværene vise, hvordan forældre tager imod råd og vejledning, hvordan de udvikler deres evner i forhold til barnet, og hvordan de fra gang til gang opbygger deres forældreevne. Samværene kan også vise det modsatte; at forældrene ikke kan indgå i et samarbejde omkring udvikling af deres evner.

I disse sager kan kommunens erfaringer fra samværene, hvis de anvendes systematisk og konstruktivt, bruges til at belyse og underbygge kommunens prognosevurdering. Ses det i praksis, at forældrenes ikke magter at udvikle deres forældreevner trods relevant støtte og vejledning, er det en klar understregning af, at fraværet af deres forældreevner er varig. Det anbefales, at samværsbeskrivelser i disse sager altid foretages af fx en samværskonsulent eller en psykolog og ikke af plejeforældrene.

I nogle sager, fx med førstegangsførelse, kan det være vanskeligere for psykologen at lave en endelig prognosevurdering, der sandsynliggør, at forældreevnen er varigt nedsat. Kommunen skal tilbyde tilstrækkelig og relevant støtte til at udvikle forældrenes forældreevner, fx gennem støttet samvær. Herved erfarer kommunen, om forældreevnen udvikler sig, eller om det er relevant at indstille til adoption uden samtykke.

## Praksisdilemma 6: Barnets adopterbarhed

Et barn kan have eller kan udvikle udfordringer i en sådan grad, at det vurderes, at adoption ikke er til et barns bedste. Barnet kan have særlige behov, være særligt sensitiv eller have genetiske eller biologiske dispositioner, der medfører bevågenhed i forhold til barnets trivsel, udvikling og eventuelle fremtidige behov.

Det er Adoptionsnævnet, der i sidste ende vurderer et barns adopterbarhed. Adoptionsnævnet kan yde vejledning til kommuner vedrørende spørgsmål om adopterbarhed<sup>3</sup>.

Når kommunen skal vurdere, om adoption er til barnets bedste, skal barnets forhold grundigt belyses i en børnefaglig undersøgelse. Ved bortadoption af helt små eller ufødte børn inddrages fx fødselsoplysninger fra hospitalet, oplysninger om graviditetens forløb og eventuelle komplikationer m.m. Nogle børn vil blive fulgt på ambulatorier i deres første leveår som følge af eksempelvis mors misbrug under svangerskabet. Nogle børn vil allerede fra fødslen bære tydeligt præg af at være født med særlige behov eller fysiske handicaps. De oplysninger skal inddrages i sagen.

Kommuner, børne- og ungeudvalg og Ankestyrelsen skal forholde sig til, om barnet i dets opvækst må antages at have behov for professionel bistand i et omfang, som gør, at adoption ikke vil være den bedste løsning for barnet.

Et barn godt kan have særlige behov, som ikke nødvendigvis påvirker barnets adopterbarhed. Vurderingen af et barns adopterbarhed vil altid være konkret og afhænge af sagens omstændigheder, og derfor skal kommunen lave en grundig beskrivelse af barnets forhold. I stk. 4-sager vil et barns særlige udfordringer og behov formentlig ikke påvirke barnets adopterbarhed, fordi plejefamilien, der skal adoptere barnet, har stort kendskab til barnet og har vist, at de kan tilbyde barnet den fornødne støtte. Ved fremmedadoptioner vil stillingtagen til barnets adopterbarhed hænge sammen med, om der vurderes at være godkendte adoptanter, der er egnede til at imødekomme og varetage barnets særlige behov.

Adoptivforældre har samme vilkår og lovmæssige rettigheder til støtte og hjælp som andre forældre, der har et barn med særlige behov.

3 Læs mere i Adoptionsnævnets udgivelse *Ramme for godkendelse til adoption* fra september 2023. Udgivelsen kan hentes på Ankestyrelsens hjemmeside.

## Praksisdilemma 7: Er der søskende?

I § 9, stk.3-sager, hvor kommunen overvejer at indstille til adoption uden samtykke på baggrund af forældrenes manglende forældreevne, er det vigtigt, at kommunen er opmærksom på, om barnet har biologiske søskende, for hvem det er relevant at overveje spørgsmålet om adoption. Det må nemlig tænkes, at adoption også kan være til søskendebørns bedste.

Det er ikke usædvanligt, at forældre i disse sager har flere børn, som allerede er anbragt, eller at de får flere børn i fremtiden. Er det sandsynliggjort, at forældrenes forældreevne er varigt nedsat i forhold til det konkrete barn, er det ikke usandsynligt, at dette også gør sig gældende i forhold til andre af deres børn. Det bør kommunen undersøge. Jf. § 69, stk. 2 i barnets lov skal kommunen også aktivt forholde til adoption, når en forældre, der tidligere har fået et barn anbragt eller bortadopteret, venter et nyt barn.

Hvis kommunen selv har anbragt andre søskende til et barn, hvor der overvejes adoption, kan de indhente relevante oplysninger og vurdere, om der er grundlag for adoption uden samtykke af søskende. Kommunen skal gøre dette som en del af deres indledende dokumentation i sagen. Det skal fremgå tydeligt af sagens materiale, at kommunen har foretaget denne vurdering, og hvad de har vurderet.

Der kan sagtens være omstændigheder ved søskende, der betyder, at adoption ikke vil være til deres bedste. Det er således ikke et krav, at der også skal være grundlag for adoption af eventuelle søskende, for at man kan gennemføre en adoption af det konkrete barn, men kommunen skal aktivt have forholdt sig hertil.

Er det en anden kommune, der har anbragt søskende, bør den kommune, der overvejer adoption, tage kontakt til den anbringende kommune. De skal informere dem om, at de påtænker at indstille til adoption uden samtykke af en søskende til det barn, som kommunen har anbragt. Den kontaktede kommune bør forholde sig til adoptionsspørgsmålet for det eller de børn, som kommunen har anbragt.

Er det muligt at placere biologiske søskende i den samme adoptivfamilie, tilstræbes dette, særligt når børnene er tæt i alder eller allerede har en relation. Typisk vil Adoptionsnævnet også spørge adoptanter, om de er interesserede i at adoptere søskende, hvis det bliver aktuelt. Hvis to søskende bor sammen, fx i samme plejefamilie, kan det være hindrende kun at overveje adoption for den ene søskende, da man ikke må stille den ene søskende bedre end den anden.

# Kapitel 5. Viden på området

Formålet med dette kapitel er at give et indblik i forskning og praksisviden fra Danmark og Norge. Kapitlet bidrager med et bredere fagligt vidensgrundlag om adoption uden samtykke. I Danmark er der i begrænset omfang forsket i adoption uden samtykke, om end der i de senere år er kommet mere forskning til. Norge, hvis lovgivning er mest sammenlignelig med Danmarks, har relativt mange adoptioner uden samtykke, men ligeledes et begrænset forskningsmiljø.

## DANMARK: Forskning og undersøgelser på området

### Hvorfor adoption?

Bestemmelserne om adoption uden samtykke har hovedformålet at sikre børn, der ellers ville have været anbragt uden for hjemmet i en længere årrække, en mulighed for kontinuitet og stabilitet i de tilfælde, hvor det vurderes, at forældrene er ude af stand til at varetage omsorgen for barnet og udgøre en stabil omsorgsrelation i løbet af barnets opvækst.

Adoption har til formål at give disse børn de bedst mulige forudsætninger for at udvikle sig fysisk, mentalt, psykisk og socialt – på lige fod med alle andre børn. At sikre dem ro og tryghed i form af vished for, hvor de skal bo og vokse op frem for en barndom som anbragt. En anbringelse kan være meget belastende for barnet, fx hvis forældrene kontinuerligt ønsker barnet hjemgivet, eller når sagen skal genbehandles i kommunens børne- og ungeudvalg. Eller hvis der er samvær, som barnet ikke profiterer af, ikke ønsker eller reagerer kraftigt på.

Det har hidtil ikke været muligt at samle systematisk op på effekterne af adoption uden samtykke som indsats, og hvordan det er gået med de børn og unge, der er blevet adopteret på denne måde.

Dog er der de senere år kommet et øget forskningsmæssigt fokus i Danmark på adoptionsområdet. Der er

udarbejdet vidensindsamlinger over danske, skandinaviske og internationale studier på området. Der er også udarbejdet undersøgelser i dansk kontekst om oplevelser med adoptionsprocessen og at vokse op som adopteret.

### Er adoption bedre end anbringelse?

I 2022 udgav Det Nationale Forsknings- og Analysecenter for Velfærd (VIVE) vidensindsamlingen *Adoption som social indsats*, som kan downloades på VIVEs hjemmeside. Vidensindsamlingen bygger på 38 forskningsstudier, der er publiceret mellem 2007 og 2021 og stammer fra både Skandinavien, Nordvesteuropa og USA. Det primære fokus er på, hvordan det går fremmedadopterede børn sammenlignet med børn i andre indsatser, fx anbringelse på døgninstitution eller i plejefamilie, og jævnaldrende, der ikke har været adopteret eller anbragt. Studierne skelner ikke mellem, om adoptionen er med eller uden samtykke. Vidensindsamlingen kigger på temaerne udvikling og trivsel, stabilitet i adoptioner og adoptionernes åbenhed.

Studierne peger på, at adopterede børn udvikler sig mere positivt sammenlignet med børn, der vokser op i forskellige anbringelsesformer. Fx klarer de sig bedre i skolen og i uddannelsessystemet, og sandsynligheden for at udvikle adfærdsmæssige og psykiske udfordringer er mindre end hos pleje- og institutionsanbragte børn. I forhold til tilknytning peger studierne på, at nogle adopterede særligt i de første år efter adoptionen kan opleve usikker tilknytning, men det reduceres gennem årene. Sammenlignet med jævnaldrende, der ikke er adopterede eller anbragte, er der en tendens til, at adopterede oplever flere emotionelle, sociale, adfærdsmæssige og uddannelsesmæssige udfordringer. Studierne peger på, at de hårdere opvækstvilkår hos de adopterede forklarer denne tendens. Tidligere forskning har haft meget fokus på betydningen af barnets alder på adoptionstidspunktet, men det er kun belyst i få af studierne i vidensindsamlingen. De få studier peger på, at adoption i en tidlig alder har positiv betydning for det adopterede barns tilknytning.



Forskningsstudierne kigger også på graden af stabilitet i adoptioner sammenlignet med anbringelser og hvilke faktorer, der kan påvirke stabiliteten. Med stabilitet menes, om relationen afbrydes. Studierne peger på, at adoptioner sammenlignet med anbringelser har en højere grad af stabilitet, hvorved adopterede børn i større udstrækning end anbragte børn oplever stabilitet i deres omsorgsrelationer. Graden af stabilitet påvirkes af forhold som barnets alder ved adoptionen, barnets anbringelsehistorik og forhold forud for adoptionen samt hvorvidt adoptivfamilierne har modtaget støtte før og efter adoptionen.

Endelig kigger forskningsstudierne på, hvordan åbenhed i adoptioner opleves. Åbenhed kan være i flere former, fx direkte kontakt mellem det adopterede barn og de biologiske forældre, eller i form af at barnet har information om sit biologiske ophav. Studierne peger på, at åbenhed opleves positivt af de adopterede, hvor især stabiliteten i kontakten med den biologiske familie og kvaliteten af relationen mellem den biologiske og adoptivfamilien påvirker tilfredsheden med åbenheden.

### Adoption i et menneskeretligt perspektiv

Institut for Menneskerettigheder udgav i 2023 rapporten *Tvangsadoption i et menneskeretligt perspektiv*. Rapporten kan downloades fra instituttets hjemmeside. Rapporten undersøger, om børns og forældres ret til familieliv er tilstrækkeligt sikret i lovgivningen og i brugen af adoption uden samtykke i Danmark, idet et barns bånd til de biologiske forældre og den biologiske slægt brydes definitivt.

Gennem deres analyser stiller Institut for Menneskerettigheder nogle anbefalinger til, at det bl.a. skal præciseres til kommuner, at de ved indstillinger til adoption uden samtykke skal overveje forskellige foranstaltninger og


redegøre for fravalg af mindre indgribende foranstaltninger såsom permanente anbringelser.

### Hvordan opleves processen i en adoption uden samtykke?

Rapporten *Adoption uden samtykke – processen, som oplevet af adoptivforældre og unge – "den sidste brik"* er i 2023 udgivet af CAFA (Center for afklarende og forebyggende arbejde) i samarbejde med Roskilde Universitet Center. Rapporten afdækker gennem kvalitative interviews, hvordan processen i en adoption uden samtykke er blevet oplevet af adopterede og af adoptivforældrene. Otte adoptivforældre til ni børn, der er blevet adopteret efter henholdsvis § 9, stk. 3 og § 9, stk. 4 i adoptionsloven, er blevet interviewet. Derudover er to unge voksne, der er blevet adopteret, og en ung, der var i gang med en adoptionsproces, blevet interviewet.

Undersøgelsen peger på, at adoptionsprocessen har været meget belastende og langstrakt for både børnene og adoptivforældrene. Adoptivforældrene oplevede stor usikkerhed og frygt for at miste barnet i processen, og de manglede information og støtte. For de adopterede børn og unge var processen meget følelsesmæssigt belastende, særligt på grund af de mange undersøgelser og møder de skulle medvirke i, og som de oplevede at mangle tilstrækkelig information om. Børnene frygtede også at blive fjernet fra deres plejefamilie, den senere adoptivfamilie, i processen.

Undersøgelsen peger også på, at samvær med de biologiske forældre forud for adoptionen blev oplevet som meget belastende for børnene. De var utrygge og ønskede ikke samværet, men det til trods blev samværet ikke stoppet undervejs i adoptionsprocessen. Der er også en oplevelse af, at barnets tilknytning til plejefamilien, som senere blev adoptivfamilien, ikke blev priori-



teret som den vigtigste tilknytning af myndighederne. Børnene og de unge har ikke følt sig inddraget og lyttet tilstrækkeligt til af myndighederne.

Undersøgelsen peger endeligt på, at det blev oplevet, at børnene kom i positiv udvikling, da afgørelsen om adoption blev truffet, fordi det medførte ro og tryghed. De interviewede unge ønskede på tidspunktet for undersøgelsen ikke at beskæftige sig med deres biologiske ophav – hverken i form af information eller kontakt.

Rapporten kan downloades fra CAFAs hjemmeside.

### **Hvordan er det at vokse op som adopteret i Danmark?**

Vi ved, at det at vokse op som adopteret præges af flere ting; primært forhold før adoptionen; fx levestandard i afgiverlandet, kvaliteten af afgiverlandets institutioner, årsag til adoption m.m., som ikke har noget med adoptionen i sig selv at gøre. Hertil kommer forhold efter adoptionen, som er eller kan være en konsekvens af adoption; fx diskrimination eller identitetsspørgsmål.

I 2017 udgav VIVE rapporten *At vokse op som adopteret i Danmark* (Henze-Pedersen & Olsen, 2017). Rapporten kan findes på Ankestyrelsens eller VIVEs hjemmeside. Rapporten undersøger, hvordan det er at vokse op som adopteret i Danmark med særligt fokus på fremmedadopterede – det vil sige adoptioner, hvor barnet ikke havde noget slægtskab eller anden relation til adoptivforældrene forud for adoptionen. Den belyser både adopterede børn og unges opvækstbetingelser og deres situation som unge voksne i Danmark. Undersøgelsen trækker på registeroplysninger og på interviews med adopterede unge voksne og voksne fra årgangene 1989- 1994 og deres forældre.

Analyserne viser, at det overordnet går godt for langt de fleste børn, som er adopteret i Danmark og vokser op i relativt ressourcerstærke familier. Analyserne peger dog også på, at der er nogle børn og unge – en større andel end blandt deres jævnaldrende ikke-adopterede – der klarer sig mindre godt og/eller har psykiatriske diagnoser og anbringelseshistorik. Fx viser rapporten, at en lidt mindre andel af adopterede unge som 19-årige er i gang med en uddannelse sammenlignet med jævnaldrende ikke-adopterede. Adopterede har også en dobbelt så høj sandsynlighed for at stå i psykiatrir registeret som 19-årige. Lidt under syv procent har været anbragt uden for

hjemmet. Det gælder for lidt under fem procent af de ikke-adopterede. Der er tale om en mindre, men dog signifikant forskel. Studierne ikke kan fastslå, at adoptionen i sig selv er årsag til de udfordringer, de adopterede oplever. Studierne viser blot, at adoption statistisk optræder sammen med de nævnte forhold.

Undersøgelsen konkluderer også, at der er store forskelle blandt den medvirkende gruppe af adopterede. Forskellene knytter sig til, hvilket land de er adopteret fra – herunder de forhold de kommer fra og baggrunden for, at de er opgivet til adoption.

Det er vigtigt at understrege, at analysen ikke har til formål at måle effekten af adoption; altså om adoption er godt eller skidt. Adoption er et vilkår for de medvirkende – og formålet med undersøgelsen er at blive bekendt med adopteredes sårbarheder og risici, og dermed bedre kunne forstå dem, så der kan anbefales og udvikles konkrete handlinger og indsatser for bedre at imødekomme og afhjælpe deres problematikker.

### Åbenhed i adoptioner – og betydningen heraf

Rapporten Åbenhed i adoption og betydningen heraf (Bo & Warming, 2018) er en undersøgelse lavet af forskere ved henholdsvis Aalborg og Roskilde Universitet. Rapporten kan findes på universiteternes eller Ankestyrelsens hjemmeside.

Undersøgelsen bygger på 40 kvalitative interviews med unge og voksne, der er adopterede i 1990'erne og fremefter, og deres forældre. Den handler blandt andet om adoptivbørns oplevelser af deres egen adoption. Undersøgelsen berører oplevelsen af diskrimination og fortæller, at de fleste adopterede oplever diskrimination i løbet af deres liv; primært to former – som opleves både i det offentlige rum, i skolen, blandt venner og i hjemmet:

1. Diskrimination baseret på udseende, hvor det at være adopteret kan virke formildende
2. Diskrimination baseret på familietype, hvor selve adoptionen er årsag til diskriminationen.

Det andet store emne i undersøgelsen er åbenhed. Graden af åbenhed om adoptionen har stor betydning for den enkeltes identitetsdannelse. Rapporten tydeliggør også samspillet mellem forskellige former for åbenhed og deres betydning for barnets trivsel.

Undersøgelsen konkluderer blandt andet, at et barn er bedre rustet til at håndtere eventuelle udfordringer, hvis barnet gennem opvæksten oplever en integrerende åbenhed i forhold til adoptionen. Alligevel er åbenhed eller lukkethed i forhold til emnet sjældent ubetinget positivt eller negativt, men kan ændre sig i forhold til situationer eller forhold i livet.

## NORGE: Adoption uden samtykke i Norge

### Lovgivning og statistik om adoption uden samtykke i Norge

Norge er det nordiske land, som i størst udstrækning benytter adoption uden samtykke som foranstaltning. Norge har haft en særlig barnevernslov siden 1953, og siden 1992 har loven indeholdt paragraffer (barnevernsloven § 5–10), der sætter rammen for benyttelse af foranstaltningen. Regeringen har i 2012 anbefalet kommunerne at anvende beføjelsen i højere grad, om end den ikke har ønsket at lempe lovgivningen på området. I perioden 2014–2018 lå antallet af adoptioner uden samtykke på mellem 58–74 om året, men antallet er siden faldet. I perioden 2020–2022 var antallet mellem 7–13 om året.

### Adoption tager tre-fem år

I Norge sker adoption sjældent fra barnets fødsel, og langt størstedelen af børnene adopteres af den plejefamilie, de har boet hos. Det tager typisk tre-fem år, fra en sag er rejst, til den er afgjort. Det skyldes, at der lov-mæssigt stilles krav om, at plejeforældrene har vist sig egnede til at opdrage barnet som sit eget, og man derfor venter et vist tidsrum for at se, om barn og plejefamilie matcher hinanden. Vurderer de kommunale myndigheder, at tilknytningen er stærk, og en adoption er til barnets bedste, skal sagen igennem to retsinstanser.

### Hvordan går det med børnene?

Den norske rapport *Adopsjon som barneverntiltak – hvordan gikk det med barna?* fra 2010 samler en mellemstor norsk kommunes erfaringer med bortadoptioner. I forbindelse med rapporten er de bortadopterede selv blevet interviewet. Rapporten er udarbejdet af barnevernkonsulent Turid Berg. I rapporten reflekterer de adopterede og deres adoptivfamilier efter en årrække selv over adoptionen.

Nogle af de i alt 13 omtalte bortadoptioner, der er foretaget over en 20-års periode, var med forældrenes samtykke og andre uden. I alle sager var der på tidspunktet for bortadoptionen omfattende, vedvarende og alvorlige problemer hos forældrene i form af misbrug, psykisk sygdom eller generelle omsorgssvigt af børnene. I de fleste sager var børnene akutanbragt uden forældrenes samtykke straks efter fødslen. Ved anbringelsen blev mindst to tredjedele af børnene betegnet som skadede eller udsatte.

De adopterede børn og unge var på tidspunktet for rapportens udarbejdelse mellem 7 og 24 år. Flertallet klarer sig godt, og 75 procent af adoptivforældrene fortæller om aktive børn med gode sociale kompetencer, mange venner og fritidsaktiviteter. 15 procent fortæller om moderate problemer, mens under 10 procent af børnene har store problemer i dag. Mindst en tredjedel af børnene har dog haft fysiske sundhedsproblemer af mere omfattende karakter under opvæksten i adoptivfamilien. Nogle har dysleksi og indlæringsvanskeligheder, mens et barn har fået diagnosen ADHD.

Der har i alle adoptivfamilier været fuld åbenhed om adoptionen. Flertallet af familierne har ikke oplevet, at børnene har efterspurgt deres biologiske rødder. Børnene giver udtryk for glæde ved at være vokset op i vel-fungerende familier og fortæller selv om god skolegang, gode venner, aktiv fritid og et stærkt tilhørsforhold til familie og nærmiljø.

Information

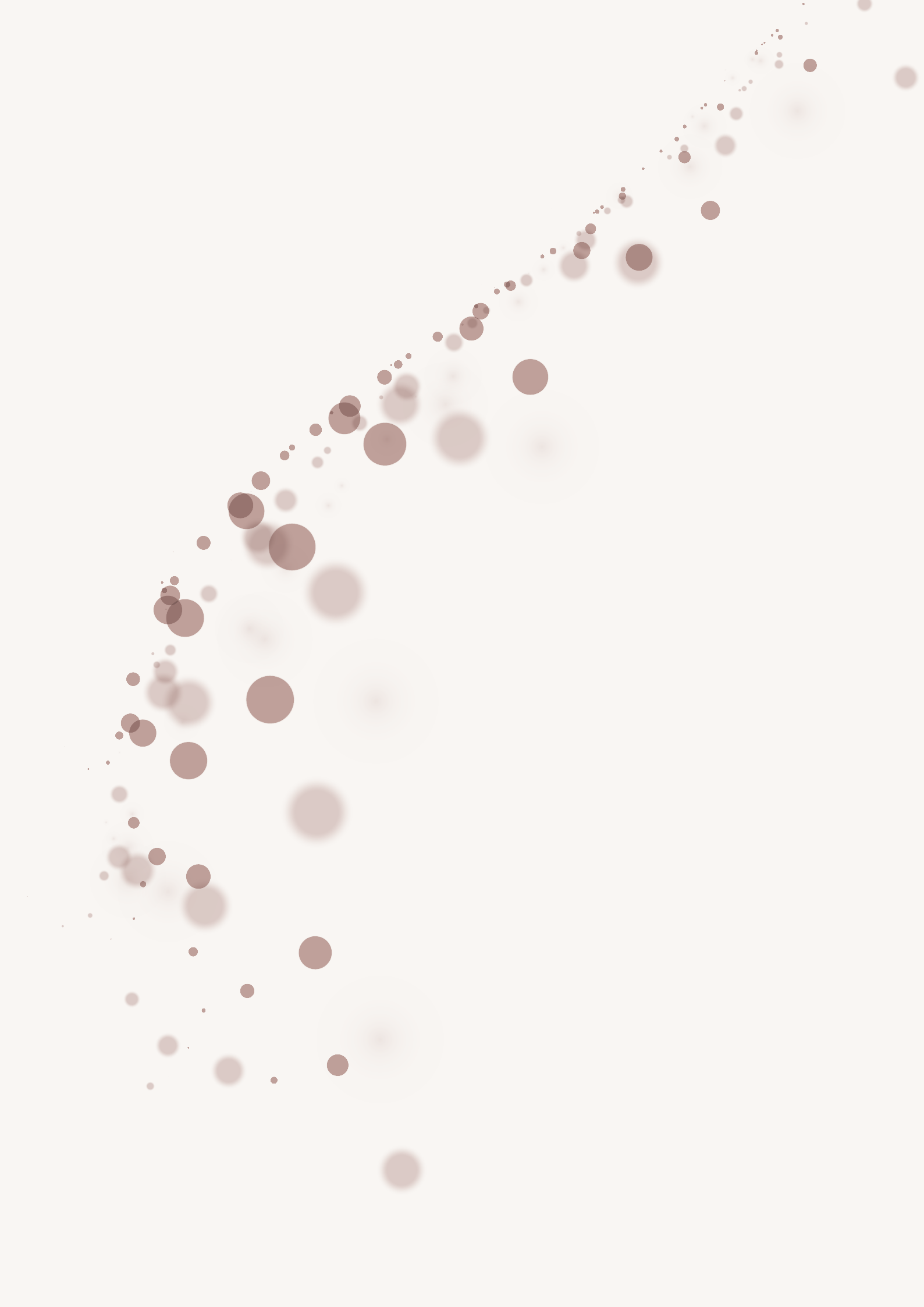


### Uddrag af rapporten

Alle de interviewede børn giver udtryk for, at de er glade for, at de blev adopteret. De regner med, at det var et rigtigt valg, som en gang blev taget for dem af "nogen" (de har ikke et klart billede af systemet, som bestemte dette). De mener, at de har fået flere muligheder og et bedre liv i deres nye familier, end de ville have haft i de oprindelige familier. Flere bruger ord som, at: "de er lykkelige for adoptionen", at det: "er vigtigt at høre helt til i en familie", og at: "adoption var det bedste og sikreste".

Alle de interviewede børn giver udtryk for, at de har haft en god og tryk opvækst. De bruger ord som: "Det var et perfekt sted at vokse op", og "det kunne ikke have været bedre". Andre beskriver, at de har haft tålmodige forældre, som har arbejdet hårdt for at hjælpe dem. Børnene giver udtryk for varme og empati, når de taler om deres familier.

Alle de interviewede giver udtryk for, at de i dag er i en god livssituation. De kan være usikre på videreuddannelsesvalg og lignende, men ingen af dem oplever at have store eller alvorlige problemer. De, som har haft sundhedsproblemer i opvæksten, er i dag i en bedre situation, hvor de har bedre kontrol med sygdommen, og hvor denne ikke hindrer dem i forhold til uddannelse og arbejde.



# Referencer

---

- Adoptionsnævnet (2022). *Henstilling om hjemtagelse og udslusning af børn ved nationale adoptioner*. Adoptionsnævnet.
- Adoptionsnævnet (2023). *Ramme for godkendelse til adoption*. Adoptionsnævnet.
- Ainsworth, M. D. S., Blehar, M. C., Waters, E., & Wall, S. (1978). *Patterns of attachment: A psychological study of the strange situation*. Hillsdale, NJ: Lawrence Erlbaum Associates.
- Ankestyrelsen (2017). *Ankestyrelsens principafgørelse 9317 om adoption uden samtykke manglende forældreevne barnets tilknytning til plejefamilie særlige tilfælde dokumentationskrav krav til indstilling*. Ankestyrelsen.
- Ankestyrelsen (2022). *Ankestyrelsens principmeddelelse 16-22 om børnefaglig undersøgelse - forældrekompetenceundersøgelse - autoriseret psykolog*. Ankestyrelsen.
- Ankestyrelsen (2022). *Ankestyrelsens principmeddelelse 30-22 om adoption - adoption uden samtykke - varigt nedsat forældreevne - prognosevurdering - dokumentationskrav - førstegangsførelse*. Ankestyrelsen.
- Berg, T. (2010). *Adopsjon som barneverntiltak - Hvordan gikk det med barna?* Rapport fra praksis. Tidsskriftet Norges Barnevern, vol. 87 issue 1.
- Bo, I. G., & Warming, H. (2018). *Åbenhed i adoption og betydningen heraf*. Aalborg Universitet, Institut for Sociologi og Socialt Arbejde
- Brenøe, P., & Katz, S. (2023). *Adoption uden samtykke - processen, som oplevet af adoptivforældre og unge - "Den sidste brik"*. Roskilde Universitet, Institut for Samfundsvidenskab og Erhverv.
- Jacobsen, A. F. et al. (2023). *Tvangsadoption i et menneskeretligt perspektiv*. Institut for Menneskerettigheder.
- Fonagy, P., & Allison, E. (2012). "What is mentalization? The concept and its foundations in developmental research". In N. Midgley & I. Vrouva (Eds.), *Minding the child: Mentalization-based interventions with children, young people and their families* (pp. 11–34). Abingdon: Routledge.
- Henze-Pedersen, S., & Olsen, R. F. (2017). *At vokse op som adopteret i Danmark*. VIVE – Det Nationale Forsknings- og Analysecenter for Velfærd.
- Henze-Pedersen, S., & Rasmussen, A. L. (2022). *Adoption som social indsats. En vidensindsamling*. VIVE – Det Nationale Forsknings- og Analysecenter for Velfærd.
- Paaschburg, I., & Chebotareva, P. (2015). *At bygge bro - hvordan voksne støtter børn i overgangen mellem to hjem*. 121ethiopia.
- Social-, Bolig- og Ældreministeriet (2020). *Vejledning om Familieretshusets behandling af sager om faderskab og medmoderskab*, VEJ nr. 9394 af 26/06/2020
- Social-, Bolig- og Ældreministeriet (2023). *Vejledning om frigivelse af børn til national adoption*, VEJ nr. 10083 af 11/12/2023.

Social-, Bolig- og Ældreministeriet (2024). *Vejledning om anbringelse (Delvejledning 4 af 6 til barnets lov)*, VEJ nr. 9148 af 15/03/2024

Social- og Boligstyrelsen (2023). *Håndbog om barnets lov*

Social- og Boligstyrelsen (2024). *Retningslinjer for udarbejdelse og anvendelse af forældrekompetenceundersøgelser (2. udgave)*

Social- og Boligstyrelsen (2024). *Retningslinjer for udarbejdelse og anvendelse af tilknytningsundersøgelser (2. udgave)*



Social- og Boligstyrelsen  
Edisonsvej 1  
5000 Odense C  
Tlf.: 72 42 37 00

[www.sbst.dk](http://www.sbst.dk)

April 2024

