

# Forstå barnets lov

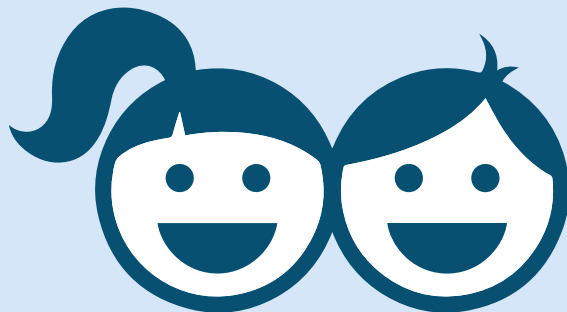
– En guide til personalet i dagtilbud  
og grundskolen

Arbejder du med:



**Børn i dagtilbud**

3



**Børn og unge i  
grundskolen**

27

# Indledning

Med barnets lov styrkes børn og unges rettigheder. De får en grundlæggende ret til at blive inddraget og til at få indflydelse på de forhold, der vedrører dem. Som pædagogisk medarbejder i et dagtilbud er det derfor vigtigt, at du kender til rettighederne, så du har mulighed for understøtte og informere børn om dem.

I denne guide bliver du indført i barnets lov og de dele af loven, som er mest relevante for dig, der varetager pædagogisk arbejde i et dagtilbud. Guiden er til dig, der har en bekymring for et barn, som mistrives, eller hvor der er tegn på bekymrende forhold omkring barnet, som gør, at du overvejer at lave en underretning.

Der er tre centrale temaer i guiden:

- Hvordan støtter jeg op om inddragelse af barnet og dets forældre?
- Hvad kan jeg gøre, når jeg er bekymret for et barns trivsel?
- Hvilken hjælp og støtte kan barnet og familien få, jf. barnets lov?

De tre temaer er valgt ud fra en række interviews med dagplejere, pædagoger og dagtilbudsledere, som har svaret på, hvad de har brug for at vide mere om. Igennem temaerne vil du få viden om barnets lov, konkrete paragraffer, som er relevante for dig, og hvordan du kan støtte op om barnet, når barnet og familien har brug for særlig støtte.

## Hvordan støtter jeg op om inddragelse af børn og deres forældre?

Inddragelse af børn og unge er et særligt element i barnets lov. I loven tydeliggøres vigtigheden af, at barnet har ret til at blive hørt og få indflydelse på eget liv. Du kan derfor med dit kendskab og din relation til barnet spille en vigtig rolle i at understøtte, at barnet får mulighed for at give udtryk for sine holdninger og synspunkter undervejs i sagsbehandlingen i familieafdelingen og i forbindelse med tilrettelæggelsen af indsatser til barnet og familien.

## Hvad kan jeg gøre, når jeg er bekymret for et barns trivsel?

Børneinddragelse er i udstrakt grad et fundament for børnesynet og det pædagogiske arbejde i danske dagtilbud. Nogle gange kan du opleve, at der er et barn, som mistrives, og her er det vigtigt, at du som fagperson også ved, hvad du skal gøre, jf. barnets lov, hvis du er bekymret for et barns trivsel.

## Hvilken hjælp og støtte kan barnet og familien få, jf. barnets lov?

Barnets lov definerer de indsatser, som kommunen kan tilbyde, hvis et barn har brug for særlig støtte. Indsatserne kan tilbydes, uanset om støttebehovet vedrører sociale udfordringer hos barnet, den unge eller familien, en funktionsnedsættelse hos barnet eller den unge eller en kombination af disse.

For dig, der varetager pædagogisk arbejde i et dagtilbud, kan det være væsentligt at have indsigt i, hvilke støttemuligheder barnets lov definerer.



Der findes muligheder for forebyggende hjælp og rådgivning til børn og familier efter **§ 28 og § 29** i barnets lov. Som fagperson kan du gøre barnets forældre opmærksomme på, at de har ret til disse rådgivningsmuligheder i eksempelvis kommunens børne- og familieafdeling. Rådgivningen er målrettet alle børn og familier, der har behov for støtte til at afhjælpe øjeblikkelige vanskeligheder. Støtten kan enten tilbydes barnet eller foregå som familieorienteret rådgivning. Rådgivningen er gratis uanset familiens økonomiske forhold. Er der tale om mistrivsel, som kræver mere indgribende hjælp end rådgivningsmulighederne, kan du se nærmere i denne guide.

### Sådan anvender du guiden:

Du bevæger dig rundt i guiden ved at klikke på de valgmuligheder, som passer til dit behov, eller som du ønsker at vide mere om. På den måde får du den relevante viden, som du søger.

Du kan også vælge at printe guiden ud.

Vær særlig opmærksom på, at:

- Guiden er en hjælp til at give dig en generel indføring i dele af barnets lov og centrale temaer om særligt barnets rettigheder, som er relevante for dig, der varetager pædagogisk arbejde i dagtilbud. Der kan være omstændigheder, hvor barnets situation eller sagens karakter kan se anderledes ud, end guiden beskriver. Derfor skal der altid tages individuel stilling til det enkelte barns behov og situation.
- Guiden er til dig, som har en bekymring for et barns trivsel, eller hvor der er tegn på bekymrende forhold omkring barnet, og du ud fra barnets lov skal handle ved at underrette personalet i kommunen om din bekymring.

- I guiden er der indsat refleksionsspørgsmål eller særligt vigtige opmærksomhedspunkter under overskriften "Hvordan kan du støtte?". De har til formål at give dig og dine kolleger inspiration til, hvordan viden i guiden kan omsættes til jeres praksis, når du/I er bekymrede for et barns trivsel og skal handle derefter.

God læselyst!

### Ordforklaring i guiden:

#### Underretning:

At lave en underretning betyder, at du giver besked til kommunen, hvis du er bekymret for barnets forhold, eller at du ser tegn på bekymrende forhold omkring barnet, som du vurderer kan kræve hjælp og støtte fra kommunen. Du har som fagperson skærpet underretningspligt – dvs. en særlig pligt til at give kommunen besked ved bekymring for et barn.

#### Børnefaglig undersøgelse:

En børnefaglig undersøgelse er en undersøgelse, hvor alle forhold omkring barnets og familiens situation undersøges. Det er rådgiveren fra kommunen, som foretager den børnefaglige undersøgelse.

#### Rådgiver:

Med rådgiver menes en fagperson, som er ansat i kommunen til at varetage myndigheds- og rådgivningsopgaver i forhold til udsatte børn, unge og familier. Børne- og ungerådgiveren skal forholde sig til underretningen om barnets eller familiens trivsel og forhold.



# Hvorfor er barnets lov relevant i dit arbejde?

I din hverdag arbejder du ud fra dagtilbudslovens formål om at fremme børns trivsel, udvikling og læring.

Der er mange enslydende opmærksomheder i dagtilbudsloven og i barnets lov, og det er snitfladerne mellem de to love, som vil være omdrejningspunktet for den viden, du finder i denne guide. Formålet er at give dig viden om børns rettigheder som følge af barnets lov, samt at give dig indblik i, hvordan bestemmelser i barnets lov er relevante i dit arbejde, når du fx har en bekymring for et barns forhold og overvejer at lave en underretning.

## Dagtilbudsloven

Formålet med dagtilbudsloven er at fremme alle børn og unges trivsel, udvikling og læring. En del af formålet er også at forebygge negativ social arv og eksklusion. Derfor spiller dagtilbuddene også en rolle i at støtte op om børn med behov for en særlig indsats, fx børn med nedsat psykisk og/eller fysisk funktionsevne.

## Barnets lov

Målgruppen er børn, unge og deres familier, som har brug for støtte på grund af enten sociale problemer og/eller en fysisk eller psykisk funktionsnedsættelse. Det er børn, unge og familier, som har brug for ekstra/særlig støtte og hjælp, som ligger ud over den støtte, der normalt gives som del af den pædagogiske indsats i dagtilbuddet.

Barnets lov skal sikre, at børn og unge med behov for særlig støtte kan opnå de samme muligheder for omsorg, læring, personlig udvikling, trivsel, sundhed og et selvstændigt voksenliv som deres jævnaldrende.

Hjælp og støtte skal altid tage afsæt i inddragelse af barnets perspektiv, ressourcer og behov. Barnets egen stemme bliver dermed afgørende i forståelsen af barnets behov.



# Hvad vil du vide mere om?

**Hvordan støtter jeg**  
op om inddragelsen  
af børn og deres  
forældre?

» Klik her



**Hvad kan jeg gøre,**  
når jeg er bekymret for  
et barns trivsel?

» Klik her



**Hvilken hjælp og støtte**  
kan barnet og  
familien få?

» Klik her



### Børn har ret til at blive inddraget og hørt

FN's Børnekonvention fastslår, at hensynet til barnets bedste altid kommer i første række, og at børn skal inddrages og høres i overensstemmelse med deres alder og modenhed, når der træffes beslutninger, der har betydning for dem. Børneinddragelse indgår i konventionens artikel 12.

Barnets lov læner sig op ad denne artikel ved konsekvent at have fokus på inddragelse af barnets synspunkter i sagsbehandlingen. Det er altså et særligt opmærksomhedspunkt både hos fagpersoner i dagtilbuddene og hos rådgiverne i myndighedsafdelingerne på det specialiserede socialområde.

Vil du vide mere om, hvad der står i barnets lov om inddragelse af børn, så du kan anvende din viden i samarbejdet med børne- og ungerådgiverne fra myndighedsafdelingen om børn i mistrivsel? » [Klik her](#)

Vil du inspireres til, hvordan du og børne- og ungerådgiveren kan inddrage barnet ved at lytte, skabe rum for barnet, være tilhører og sikre indflydelse? Se introduktionen til Laura Lundys inddragelsesmodel. » [Klik her](#)

Vil du se videoer målrettet børn og unge fra 10-17 år, som forklarer om deres rettigheder, hvis de får en sag i kommunen. Videoerne kan også anvendes som oplysningsmateriale til personalet i dagtilbud » [Klik her](#)

### FN's Børnekonvention

#### Artikel 12: Inddragelse

1. Deltagerstaterne skal sikre et barn, der er i stand til at udforme sine egne synspunkter, retten til frit at udtrykke disse synspunkter i alle forhold, der vedrører barnet; barnets synspunkter skal tillægges passende vægt i overensstemmelse med dets alder og modenhed.
2. Med henblik herpå skal barnet især gives mulighed for at udtale sig i enhver behandling ved dømmende myndighed eller forvaltningsmyndighed af sager, der vedrører barnet, enten direkte eller gennem en repræsentant eller et passende organ i overensstemmelse med de i national ret foreskrevne fremgangsmåder.



### Børn har ret til indflydelse

Barnets lov fremhæver børns ret til inddragelse og tydeliggør vigtigheden af, at løbende inddragelse af barnets perspektiver og ønsker skal være styrende for rådgiverens sagsbehandling.

Børn har ret til at blive hørt og have indflydelse på de beslutninger, som træffes i sagsbehandlingen, ved løbende at blive inddraget på en måde, som er passende til barnets alder og færdigheder.

Det er vigtigt for dig, som til dagligt arbejder med at lære børn om deres ret til medbestemmelse, medansvar og forståelse for demokrati at vide, at denne ret også er gældende, når barnet ikke trives, og familien har brug for hjælp og støtte fra kommunen. Her kan du være en stor hjælp for barnet, forældrene og rådgiveren i kommunen i det samarbejde, som skal være omkring barnet, når barnet skal høres og mødes i forhold til sine perspektiver. Fordi du kender barnet, familien og deres hverdag.

Viden om barnets ret til indflydelse kan eksempelvis have betydning for din indgang til samtaler med børne- og ungerådgiveren, barnet selv og/eller forældrene. Du kan fx, med dit kendskab til barnets hverdagsliv, trivsel og færdigheder, sammen med forældrene støtte barnet i at give udtryk for sine ønsker og holdninger eller, afhængigt af barnets alder og formåen, være tale-rør for barnet.

Vil du vide, hvordan et forløb i kommunen kan se ud, når et barn kommer i kontakt med en rådgiver fra myndighedsafdelingen? » [Klik her](#)

Vil du se videoer målrettet børn og unge fra 10-17 år, som forklarer om deres rettigheder, hvis de får en sag i kommunen. Videoerne kan også anvendes som oplysningsmateriale til personalet i dagtilbud » [Klik her](#)

### Hvad siger barnets lov?

#### § 5, stk. 2

Børn og unge med behov for særlig støtte, herunder børn og unge med nedsat fysisk eller psykisk funktionsevne, har ret til indflydelse på de forhold, som vedrører dem.

#### Hvordan kan du støtte?

- Ved at overveje, hvordan du, med dit kendskab til det specifikke udviklingsniveau og færdighederne hos barnet, kan støtte op om rådgivernes inddragelse.
- Ved at tilbyde og bidrage med din viden om barnet fra hverdagen til rådgiverne i kommunens myndighedsafdeling, hvis du bliver indkaldt til samtaler eller netværksmøder.
- Ved at du, i kraft af din relation til barnet, kan bidrage til at hjælpe barnet med selv at udtrykke sine ønsker, behov og perspektiver, så barnet oplever at have betydning og være aktør i beslutningsprocesserne.





### Børn har ret til at blive hørt

Barnets lov vægter barnets ret til at blive hørt i dets holdninger til, hvad der skal ske, inden rådgiveren sammen med andre fra kommunen træffer beslutning eller afgørelse om, hvilken støtte barnet eventuelt skal have. Her kan du hjælpe barnet og dets forældre med, at barnet får sat ord på, hvilken hjælp og støtte barnet ønsker.

Det er væsentligt at vide, at rådgiverens samtale og kontakt med barnet kan ske, uden at forældrene er til stede eller har samtykket til dette.

I tilfælde, hvor rådgiveren vurderer, at det er bedst for barnet, at forældrene ikke er med til samtalen eller har givet deres samtykke, giver loven mulighed for, at rådgiveren kan tale med barnet alene for at få indblik i barnets holdninger og synspunkter.

Vil du vide mere om, hvilken hjælp og støtte et barn kan få i henhold til barnets lov? » [Klik her](#)

Vil du se videoer målrettet børn og unge fra 10-17 år, som forklarer om deres rettigheder, hvis de får en sag i kommunen. Videoerne kan også anvendes som oplysningsmateriale til personalet i dagtilbud » [Klik her](#)

### Hvad siger barnets lov?

#### § 5, stk. 3

Barnets eller den unges holdning og synspunkter skal tilvejebringes og inddrages løbende ved samtaler og anden direkte kontakt, inden der træffes beslutninger eller afgørelser efter loven om barnets eller den unges forhold.

Inddragelse og samtaler kan finde sted uden samtykke fra forældremyndighedsindehaver og uden dennes tilstedeværelse, når hensynet til barnets eller den unges bedste taler herfor.

#### Hvordan kan du støtte?

- Ved at tale med barnet og forældrene om, hvad det betyder at blive hørt og inddraget.
- Ved at tilbyde barnet og forældrene at hjælpe med at sætte ord på behov og ønsker, inden barnet skal tale med rådgiveren fra myndighedsafdelingen.



### Børn har ret til at blive hørt gennem andre

Barnets lov giver barnet ret og mulighed for, at de ellers nødvendige inddragende samtaler kan fraviges, hvis barnets alder eller andre forhold i helt særlige tilfælde taler imod det.

Det er i disse tilfælde vigtigt, at barnets holdninger og synspunkter i forhold til egen situation og sagens forløb alligevel indgår i vurderingerne forud for rådgiverens beslutninger.

Hvis et barn på grund af sin alder eller andre forhold ikke selv kan give udtryk for sit perspektiv, skal voksne, som kender barnet, inddrages for at repræsentere barnets perspektiv. Det kan være forældre eller andre nære voksne.

Barnet eller den unge har ret til at afslå at udtale sig i den konkrete sag, hvis barnet eller den unge ikke ønsker det. I den situation må barnets eller den unges holdninger og synspunkter blive en del af vurderingerne på anden vis.

Konkret kan det betyde, at rådgiveren rækker ud til dig eller andre fagpersoner, som kender barnet gennem hverdagen i dagtilbuddet.

I andre tilfælde, hvor barnet er til stede til samtalen med rådgiveren, kan det være hjælpsomt, at en bisidder deltager sammen med barnet for at sikre et trygt rum, og at rådgiveren aflæser barnet korrekt.

Vil du kende til barnets ret til en bisidder i forbindelse med møder og samtaler, jf. barnets lov? » [Klik her](#)

Vil du se videoer målrettet børn og unge fra 10-17 år, som forklarer om deres rettigheder, hvis de får en sag i kommunen. Videoerne kan også anvendes som oplysningsmateriale til personalet i dagtilbud » [Klik her](#)

### Hvad siger barnets lov?

#### § 5, stk. 4

Krav om samtaler og anden direkte kontakt i stk. 3 kan i helt særlige tilfælde helt eller delvist fraviges, hvis barnets eller den unges alder eller andre forhold i afgørende grad taler imod det. Barnets eller den unges holdning og synspunkter skal i disse tilfælde tilvejebringes på anden vis.

#### Hvordan kan du støtte?

- Ved at tale med barnet og forældrene om vigtigheden af, at barnets holdning og synspunkter bliver en del af samtalen.
- Ved at overveje, om du har mulighed for at være barnets stemme i en samtale med rådgiveren, hvis barnet, forældrene og rådgiveren efterspørger din viden om barnet og miljøet i dagtilbuddet, som barnet indgår i.



### Børn har ret til en bisidder

En bisidder er en person over 15 år, som kan understøtte, at barnet bliver inddraget i sin egen sag i kommunen og får indflydelse på forløbet.

Bisidderen kan være med til at sikre, at barnet er forberedt bedst muligt til samtalen ved at forklare, hvorfor barnet er med i samtalen, og hvad der skal ske.

Bisidderen kan hjælpe barnet til at fortælle, hvad der er svært, og være med til at sørge for, at barnets ønsker kommer frem og får plads i vurderinger og beslutninger.

Bisidderen kan efter samtalen sammen med barnet afrunde på en måde, hvor de vigtigste punkter fra samtalen opsummeres set fra barnets perspektiv.

Bisidderen varetager kun barnets interesser og er der for barnet både før, under og efter mødet.

En fagperson, som kender barnet fra hverdagen, eksempelvis i dagtilbuddet, kan være bisidder under samtalen.

Vil du vide, hvordan et forløb i kommunen kan se ud, når et barn kommer i kontakt med en rådgiver fra myndighedsafdelingen? » [Klik her](#)

Vil du se videoer målrettet børn og unge fra 10-17 år, som forklarer om deres rettigheder, hvis de får en sag i kommunen. Videoerne kan også anvendes som oplysningsmateriale til personalet i dagtilbud » [Klik her](#)

### Hvad siger barnets lov?

#### § 6, stk. 1

Et barn eller en ung, hvis sag behandles efter denne lov, har på ethvert tidspunkt af sagens behandling ret til at lade sig bistå af andre. Kommunalbestyrelsen, dvs. rådgiveren, skal oplyse barnet eller den unge om denne ret.

#### Hvordan kan du støtte?

- Ved at overveje, om du som bisidder har mulighed for at understøtte eller repræsentere barnets stemme i en samtale med rådgiveren.
- Ved at henvise barnet eller forældrene til etablerede bisidderordninger med erfaring med bisidning inden for børneområdet.
- Børns Vilkår har eksempelvis et bisidderteam, som børn, forældre og fagpersoner kan kontakte på telefon: 35 55 55 59.



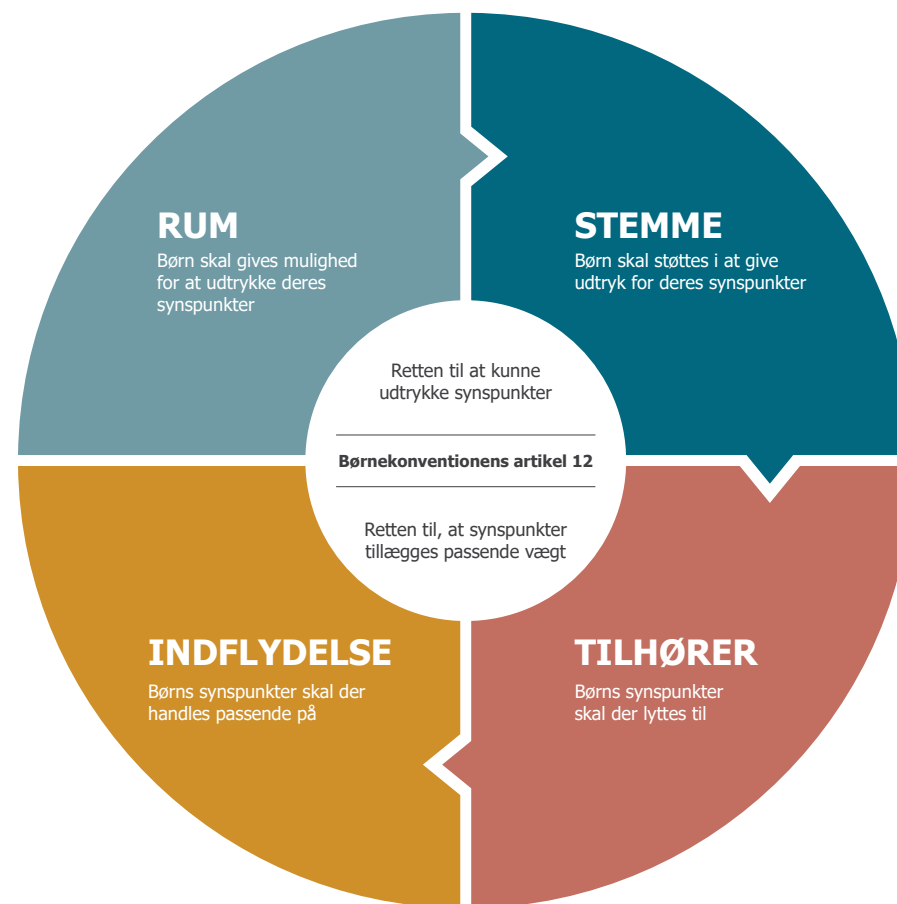
# Inspiration til børneinddragelse

Inddragelse af børn i egen sag kan forstås som en proces, hvor barnet aktivt bringer sine egne meninger og følelser ind i en given aktivitet, som fx en beslutningsproces. Et barn i en udsat position skal tages med ind i beslutningsprocessen med egne perspektiver omkring de forhold, som barnet indgår i. For yderligere viden om børneinddragelse kan du læse mere på hjemmesiden for Videnscenter om børneinddragelse og udsatte børns liv her.

Børneinddragelse er en grundlæggende del af den pædagogiske praksis på dagtilbudsområdet og jeres daglige arbejde med inkluderende læringsmiljøer. At inddrage børnene er derfor sikkert allerede et væsentligt fundament for jeres børnesyn.

Den nordiske professor Laura Lundy har udviklet en model for børneinddragelse, som kan bruges til at kvalificere inddragelsen af barnet, når du samarbejder med børne- og ungerådgiveren om et barn i en udsat position, som kan have brug for en særlig støtte efter barnets lov. Modellen tilbyder nogle forståelser og opmærksomhedspunkter i arbejdet med børneinddragelse, som understøtter intentionerne og bestemmelserne i barnets lov.

Modellen viser hvilke elementer, der skal være tilstede for, at man kan tale om reel inddragelse af barnet. Det er væsentligt at være bevidst om, at inddragelse er særlig vigtig, når kontakten med et barn i en udsat position handler om bekymring for dets trivsel, beslutninger om indsatser og dets fremtid.



Inddragelsesmodellen beskriver, at:

1. Børn skal opleve, at der er plads og rum til, at de kan udtrykke deres synspunkter. Det er vigtigt, at de tidligt bliver meddefinerende i beslutninger, der vedrører dem.
2. Børn skal støttes i at give udtryk for deres stemme. Det er vigtigt, at de oplever at komme til orde, og at der bliver taget udgangspunkt i deres synspunkter, ønsker og behov.
3. Børns stemmer skal lyttes til og forstås af tilhørerne. Det er vigtigt, at de oplever, at de voksne lytter til dem, forstår dem og interesserer sig for dem.
4. Børns synspunkter skal gives passende vægt og indflydelse i beslutninger. Det er vigtigt, at de oplever, at deres udsagn og synspunkter tillægges reel betydning.

#### Hvordan kan du støtte?

- Ved at skabe et trygt og inkluderende rum for barnet.
- Ved at give passende information videre, så barnets stemme bliver hørt.
- Ved at være med til at sikre, at barnets synspunkter bliver taget seriøst og bliver handlet på, hvor det er passende i den konkrete situation.
- Ved at være med til at sikre, at barnets perspektiver kommer frem til dem, som har en forpligtelse til at lytte.



# Hvilken type bekymring har du?

## **Mistrivsel**

Når du observerer tegn på mistrivsel som gør, at du overvejer at lave en underretning

» Klik her



## **Overgreb**

Når du har en mistanke om, at et barn har været udsat for fysisk vold, psykisk vold eller seksuelle overgreb

» Klik her



## **Æresrelaterede konflikter**

Når du har mistanke om, at et barn er i risiko for æresrelaterede konflikter og negativ social kontrol

» Klik her



# Hvad sker der før, under og efter en underretning?

## Den skærpede underretningspligt

Alle har, jf. **§ 135** i barnets lov, pligt til at underrette kommunen, hvis de får kendskab til, at et barn udsættes for vanrøgt eller lever under forhold, som bringer barnets sundhed og udvikling i fare.

**For dig, der varetager pædagogisk arbejde i et dagtilbud**, har du skærpet underretningspligt efter **§ 133**. Det betyder, at du skal underrette om forhold, hvor barnet og familien har behov for særlig hjælp og støtte eller som giver anledning til bekymring for barnets trivsel.

Du skal underrette, når:

1. Et barn kan have behov for hjælp og støtte efter barnets lov.
2. Der er mistanke om, at et barn er/ har været udsat for overgreb.
3. Der er mistanke om, at et barn er/har været udsat for æresrelaterede krænkelser og/eller negativ social kontrol.

Inddrag ikke barnets forældre, hvis underretningen drejer sig om mistanke om overgreb begået af en eller begge forældre, eller hvis underretningen handler om bekymring for æresrelaterede konflikter og negativ social kontrol. I disse tilfælde skal du udelukkende underrette kommunen og drøfte dine bekymringer med din ledelse og evt. kolleger.

## Fra bekymring til underretning

### Tal med din leder og kolleger

Når du får en bekymring for et barn, hvor der er grundlag for en underretning, bør du i første omgang drøfte din bekymring med din leder eller dagplejepædagog. Du er dog ikke forpligtet til at følge din leders indstilling i sagen.

Du kan også tale med dine kolleger og høre, om de observerer det samme som dig, eller tage kontakt til kommunens fremskudte socialrådgiver eller en rådgiver i kommunen. På den måde kan I have en dialog om bekymringen og blive klarere på, om der er grundlag for at underrette kommunen.

### Hvordan kan du støtte?

#### Inddrag barnet og forældrene

- Afhængigt af alder og den konkrete problematik kan det være en god idé at inddrage barnet. Vær nysgerrig på, hvad barnet oplever. Det er vigtigt, at barnets stemme bliver hørt.
- For de helt små børn uden sprog spiller du en vigtig rolle i at repræsentere barnets stemme. De observationer, du gør dig i hverdagen med barnet, er barnets stemme. Det er dog vigtigt, at det ikke er baseret på tolkninger og holdninger, men netop observationer.
- Inddrag forældrene helt fra begyndelsen. Det styrker samarbejdet med forældrene og sikrer et bredt perspektiv på bekymringen.



## Fra bekymring til underretning

### Udformning af underretningen

Der er ikke krav til, hvordan en underretning skal være udformet, og du kan lave både en skriftlig eller mundtlig underretning. Vær dog opmærksom på, at nogle kommuner har udarbejdet en skabelon, som de ønsker, at du som fagperson bruger.

Det er vigtigt, at underretningen er så præcis og konkret som muligt, når du skal beskrive barnets situation. Underretningen skal være uden vurderinger, holdninger og tolkninger, men i stedet beskrive dine observationer af tegn på mistrivsel. Det er vigtigt at reflektere over og fremskrive, hvad underretningen er baseret på – er det episoder i dagtilbuddet, barnets adfærd med de andre børn eller noget tredje?

Vil du vide mere om, hvordan et forløb i kommunen ser ud, når et barn kommer i kontakt med en rådgiver i kommunens myndighedsafdeling? » [Klik her](#)

### Hvordan kan du støtte?

#### Inddrag forældrene

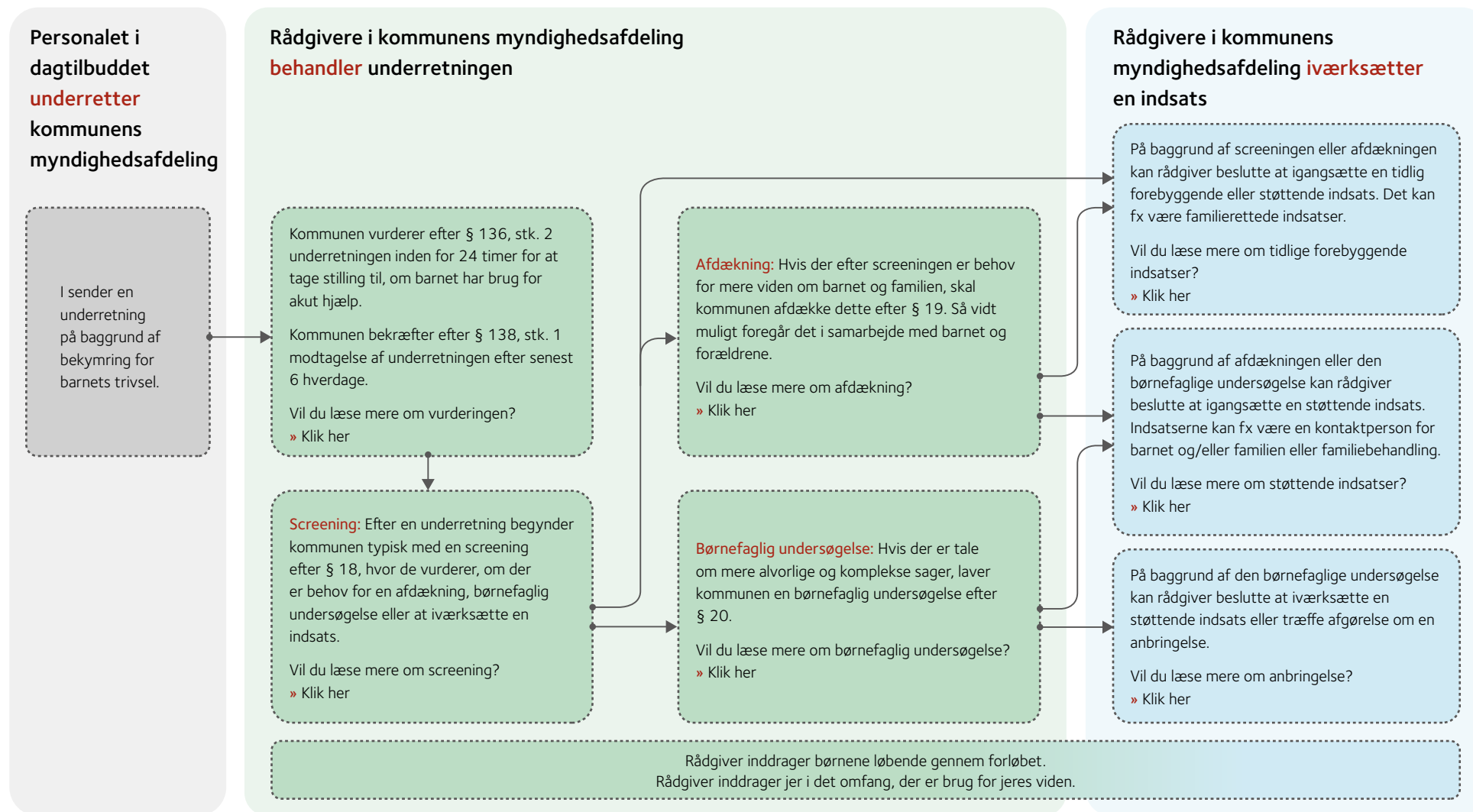
- Undersøgelser og interviews med pædagogisk personale viser, at der nogle gange kan være en bekymring for, at en underretning kan gøre det svært at bevare forældrenes tillid i forældresamarbejdet. Samarbejdet med forældrene er vigtigt at have for øje, og derfor er det relevant, at du i forbindelse med din underretning inddrager dem i, at du oplever, at deres barn mistrives. Du kan fx indkalde forældrene til et møde om din bekymring, hvor I sammen kan lægge en plan for, hvordan du og forældrene i fællesskab kan forbedre barnets trivsel. Det kan også være en god idé at give forældrene mulighed for at læse og kommentere underretningen inden du sender den.
- En underretning kan sætte mange bekymringer i gang hos forældrene. Du kan være med til at gøre forældrene opmærksomme på, at en underretning kan være en vej til, at de som familie kan få hjælp og støtte til de udfordringer, som barnet eller familien har. På den måde kan du være med til at mindske bekymringerne hos forældrene.

Vil du vide mere om, hvilke indsatser der kan iværksættes? » [Klik her](#)





# Hvad sker der, når I har lavet en underretning?



# Hvad sker der, efter underretningen er sendt afsted?

## 24-timers vurdering af underretning

Når underretningen er sendt afsted, har barnet ret til, at kommunen efter **§ 136, stk. 2** laver en vurdering af underretningen inden for 24 timer. Her skal rådgiver i den kommunale myndighed tage stilling til, om barnet og/eller familien har behov for akut støtte.

Hvis kommunen vurderer, at problematikkerne omkring barnet er så store, at de skal afhjælpes akut, kan screeningen efter **§ 18** ske sideløbende med 24-timersvurderingen.

Hvis der ikke er tale om behov for akut støtte, vil vurderingen lede videre til screeningen, hvis der ses et støttebehov.

## Kvittering for modtagelse af underretning

Senest 6 hverdage efter, at kommunen har modtaget din underretning, skal den efter **§ 138** kvittere for modtagelsen. Da du har skærpet underretningspligt med **§ 133**, skal rådgiveren i kommunen orientere dig om, hvorvidt der iværksættes en afdækning, børnefaglig undersøgelse eller en indsats på baggrund af underretningen. Der er dog ikke noget tidskrav til, hvornår denne orientering skal gives.

Der er *ikke* krav om, at rådgiveren i kommunen skal orientere om detaljer i forhold til iværksatte indsatser, men rådgiveren skal altid overveje at orientere dig, hvis indsatserne vil have indflydelse på dit arbejde med barnet. Du vil ofte kunne støtte op om indsatsen i din hverdag med barnet ud fra din viden om og relation til barnet.



# Indsatstrappen

Det er helt centralt i rådgiverens arbejde at vurdere, hvor omfattende en hjælp og støtte det enkelte barn har behov for. Det vigtige er at møde barnet og familien, hvor de er, og matche støtten med det konkrete behov. Efter barnets lov kan der derfor iværksættes flere forskellige typer af indsatser: tidlige forebyggende indsatser, støttende indsatser eller anbringelse.

'Indsatstrappen' nedenfor viser, hvilke typer af indsatser barnet/familien kan få. Vil du vide mere om processen hen mod indsatserne? » [Klik her](#)

Der skal altid sættes ind med en indsats på det trin, der matcher behovet hos barnet og familien, ligesom der kontinuerligt skal holdes fokus på at opretholde eller bringe barnet så tæt på et almindeligt hverdagsliv som muligt.

Barnet og familien skal altid inddrages i tilrettelæggelsen af indsatsen. En underretning fører kun sjældent til en meget indgribende indsats som fx anbringelse og vil langt oftere resultere i, at barnet og familien får forebyggende hjælp og støtte, der kan bidrage til at undgå, at barnets/familiens udfordringer vokser sig endnu større.

## § 30 Tidlige forebyggende indsatser

- Konsulentbistand, herunder familierettede indsatser
- Netværks- eller samtalegrupper
- Rådgivning om familieplanlægning
- Andre indsatser, der har til formål at forebygge et barns eller familiens vanskeligheder

## § 32 Støttende indsatser

- Ophold i dagtilbud, fritidshjem eller lignende
- Praktisk, pædagogisk eller anden støtte i hjemmet
- Kontaktperson for barnet eller for hele familien
- Familiebehandling eller behandling af barnet
- Familieanbringelse
- Støtteophold
- Anden hjælp der har til formål at yde rådgivning, behandling og praktisk og pædagogisk støtte

## §§ 46-47 Anbringelse

- Anbringelse med samtykke fra forældrene
- Anbringelse uden samtykke fra forældrene



# Indsatser

## Tidlige forebyggende indsatser

En tidlig forebyggende indsats efter barnets lov adskiller sig fra den måde, hvorpå du arbejder forebyggende i det pædagogiske arbejde i dagtilbuddet, og det kan derfor virke mere indgribende, når først der er lavet en underretning. Det er derfor en vigtig opmærksomhed at have, at en underretning ikke nødvendigvis fører til indgribende indsatser som eksempelvis anbringelse, men at det netop i regi af barnets lov kan være forebyggende hjælp og støtte.

Forældre kan frygte, at en underretning automatisk fører til anbringelse, men der findes forebyggende hjælp og støtte efter barnets lov, og anbringelse bliver først aktuelt i mere alvorlige sager.

Tidlige forebyggende indsatser efter barnets lov **§ 30**, har til formål at afhjælpe aktuelle problemer. Det kan være i forbindelse med fx en ulykke eller pludselig opstået alvorlig sygdom i familien. Kommunen skal efter barnets lov **§ 31**, tilbyde gratis rådgivning, undersøgelse og behandling af børn og unge med adfærdsvanskeligheder og deres familier. Opgaverne kan varetages i samarbejde med andre kommuner.

## Støttende indsatser

En rådgiver i kommunen kan træffe afgørelse om en støttende indsats til børn og familier på baggrund af en afdækning eller en børnefaglig undersøgelse. En støttende indsats efter barnets lov **§ 32**, gives for at kunne imødekomme barnets særlige behov for støtte. Formålet med en støttende indsats er individuelt efter de problematikker, der er omkring barnet og familien, og besluttes først, når rådgiver træffer afgørelse om indsatsen.

## Anbringelse

Ifølge **§ 46** i barnets lov kan kommunen med samtykke fra forældre træffe afgørelse om, at barnet anbringes uden for hjemmet på et anbringelsessted, når det har væsentlig betydning for barnets særlige behov for støtte.

Efter barnets lov **§ 47** kan børne- og ungeudvalget træffe afgørelse om, at barnet anbringes uden for hjemmet uden, at der er givet samtykke fra forældrene, når der er en risiko for, at barnets sundhed eller udvikling lider alvorlig skade. Det kan være pga. utilstrækkelig omsorg for eller behandling af barnet, overgreb eller adfærds- eller tilpasningsproblemer hos barnet.

Der skal være gennemført en børnefaglig undersøgelse efter **§ 20** for at træffe afgørelse om anbringelse. Der kan dog, hvis særlige forhold taler for det, træffes afgørelse om foreløbig, sideløbende eller akut anbringelse jf. **§ 143** i barnets lov.

En anbringelse er et stort indgreb i et barns og en families liv og vil altid være en kompleks sag med forskellige dilemmaer, udfordringer og usikkerheder. Samtidig er enhver anbringelse unik, fordi alle børn og familier er forskellige, og fordi ønsker og behov kan ændre sig over tid.

Du kan, som fagperson i barnets dagtilbud, hjælpe ved at støtte op om løsninger på eventuelle udfordringer, være til rådighed for spørgsmål og hjælpe i forhold til de reaktioner, som barnet måtte have.



# Screening og afdækning

Efter en underretning og en vurdering af denne, begynder rådgiveren i kommunen forløbet med en screening efter **§ 18**. I screeningen skal rådgiveren vurdere, hvorvidt der er tale om:

1. En problemstilling, der ikke kræver yderligere afdækning af barnets støttebehov.
2. En problemstilling, der kræver afdækning af et eller flere forhold af betydning for barnets støttebehov efter **§ 19**.
3. En problemstilling, der kræver en børnefaglig undersøgelse af barnets støttebehov efter **§§ 20-22**.

Vurderer kommunen, at der på baggrund af screeningen er behov for at afdække et eller flere forhold, skal de foretage den nødvendige afdækning efter **§ 19**. Afdækningen skal så vidt muligt gennemføres i samarbejde med barnet og forældremyndighedsindehaver.

I forbindelse med afdækningen kan du være en stor og vigtig hjælp for kommunen, da rådgiverne skal indhente viden om barnet fra de personer, som kender det. Du vil i mange tilfælde have vigtige input at bidrage med.

Som noget nyt og vigtigt i barnets lov skal kommunen, jf. **§ 19, stk. 3**, samtidig vurdere, om der skal foretages en afdækning af støttebehovet hos andre børn i familien. For dig, der varetager pædagogisk arbejde i dagtilbud betyder det, at din viden kan spille en væsentlig rolle i vurderingen, hvis andre børn i familien er tilknyttet eller tidligere har været tilknyttet dagtilbuddet.

Screeningen og afdækningen skal bidrage til, at der bliver kort vej fra bekymring til handling. Både screening og afdækning kan føre til, at kommunen iværksætter en tidlig forebyggende indsats efter **§ 30** eller en støttende indsats efter **§ 32** til barnet eller familien.

Vil du læse mere om forebyggende og støttende indsatser? » [Klik her](#)



# Børnefaglig undersøgelse

En rådgiver i kommunen skal iværksætte en børnefaglig undersøgelse efter **§ 20** i situationer, hvor:

1. Der er grund til at antage, at det er en alvorlig eller kompleks sag.
2. Et barn har været udsat for overgreb, eller hvis der er mistanke herom.
3. Et barn har haft ophold på eksempelvis krisecenter med en forælder på grund af vold i hjemmet, og den pågældende forældre afbryder opholdet for at vende tilbage til det voldelige miljø med barnet.

Ifølge **§ 21** skal rådgiveren i kommunen i forbindelse med den børnefaglige undersøgelse vurdere, om der skal foretages en børnefaglig undersøgelse af andre børn i familien.

Den børnefaglige undersøgelse kan resultere i, at kommunen iværksætter en støttende indsats efter **§ 32** til barnet og familien.

I tilfælde, hvor barnet mistrives i så alvorlig grad, at det er vurderingen, at barnet ikke kan bo hos sine forældre, kan en børnefaglig undersøgelse også føre til anbringelse.

Ifølge **§ 21, stk. 2** har rådgiveren i kommunen pligt til at iværksætte en børnefaglig undersøgelse af søskende under 15 år i tilfælde, hvor et barn bliver anbragt pga. utilstrækkelig omsorg for eller behandling af barnet eller overgreb, som barnet har været udsat for.

Vil du læse mere om støttende indsatser og anbringelse? » [Klik her](#)



# Særlige omstændigheder ved underretning om overgreb

## Overgreb

Overgreb dækker over fysisk vold, psykisk vold og seksuelle overgreb. I forhold til underretning er det tilstrækkeligt, at du har en mistanke, og det er ikke op til dig som fagperson at vurdere, om forholdet er strafbart, før du underretter.

Hvis du underretter med mistanke om overgreb, hvor en eller begge forældre eller et nærtstående familiemedlem er involveret, er det vigtigt, at forældrene ikke orienteres om underretningen.

## Barnets lov, § 137, stk. 3

Ved underretning om overgreb mod et barn skal der finde en samtale sted med barnet. Ved underretning om overgreb mod et barn fra en eller begge forældres side skal samtalen finde sted uden samtykke fra forældrene og uden deres tilstedeværelse.

Vil du se et eksempel på, hvordan et forløb kan se ud, når et barn kommer i kontakt med en rådgiver på baggrund af en underretning om overgreb?

» [Klik her](#)

Læs mere om tidlig opsporing af overgreb mod børn og unge her: [Den professionelle tvivl. En håndbog om tidlig opsporing af overgreb mod børn og unge](#)

## Hvordan kan du støtte?

Idet samtalen med barnet skal finde sted uden samtykke og tilstedeværelse fra forældrene, kan det ske, at samtalen finder sted, mens barnet er i dagtilbud.

Som en af barnets nære voksne i dagtilbuddet er det vigtigt, at du har viden om, at barnet har ret til, at samtalen finder sted uden forældrenes viden og tilstedeværelse.

Det kan være svært for barnet at være i, og derfor kan du:

- Afhængigt af barnets alder overveje, om du har mulighed for at være barnets stemme eller bisidder.
- Anerkende, at barnet kan have modstridende følelser i form af både skyld, frygt og omsorg over for forældre og søskende.
- Lytte aktivt til barnet og bidrage til at skabe et trygt og tillidsfuldt rum.
- Bidrage til barnets forståelse af situationen, og til at samtalen bliver så tryk som mulig for barnet.
- Bidrage til barnets forståelse af, at samtalen sker for at beskytte barnet.

Ofte er det dilemmafyldt at stå over for et barn, som du ved har været udsat for overgreb, eller som du mistænker kan være udsat for overgreb. Der er sjældent et enkelt svar og én løsningsmulighed.



# Særlige omstændigheder ved underretning om æresrelaterede konflikter

## Æresrelaterede konflikter og negativ social kontrol

Æresrelaterede konflikter og negativ social kontrol kan opstå i kollektivistiske og patriarkalske familieformer, hvor barnets rettigheder og trivsel begrænses af hensyn til kollektivets ære. Kontrollen kan omfatte fx overvågning, isolation, pres, tvangsægteskab eller ufrivilligt udlandsophold.

Hvis du har mistanke om æresrelaterede konflikter og negativ social kontrol skal du underrette om det. I forhold til underretning er det tilstrækkeligt, at du har mistanke.

Ligesom ved overgreb skal forældrene ikke orienteres, hvis underretningen omhandler æresrelaterede konflikter og negativ social kontrol, hvor en eller begge forældre eller andre familiemedlemmer er involveret.

Hvis du mistænker, at et barn vil blive sendt på genopdragelsesrejse, er det vigtigt at underrette, da det kan være svært for danske myndigheder at hjælpe, når først barnet er i udlandet. I akutte situationer kan du kontakte politiet på telefon: 114.

## Samtale med barnet uden forældre

Når kommunen skal vurdere en underretning, kan der efter **§ 137, stk. 2** finde en samtale sted med barnet. Hvis der er bekymring for, at barnet kan være udsat for eller er i risiko for en æresrelateret konflikt, skal denne samtale finde sted uden samtykke fra forældrene og uden deres tilstedeværelse.

### Hvordan kan du støtte?

Idet samtalen med barnet skal finde sted uden samtykke og tilstedeværelse fra forældrene, kan det ske, at samtalen finder sted, mens barnet er i dagtilbuddet.

Som en af barnets nære voksne i dagtilbuddet er det vigtigt, at du har viden om, at barnet har ret til, at samtalen finder sted uden forældrenes viden og tilstedeværelse. Det kan være svært for barnet at være i, og derfor kan du:

- Afhængigt af barnets alder overveje, om du har mulighed for at hjælpe med, at barnets perspektiv kommer frem, eller om du kan være barnets bisidder.





- Anerkende, at barnet kan have modstridende følelser i form af både skyld, frygt og omsorg over for forældre og søskende.
- Lytte aktivt til barnet og bidrage til at skabe et trygt og tillidsfuldt rum.
- Bidrage til barnets forståelse af situationen, og til at samtalen bliver så tryk som mulig for barnet.
- Bidrage til barnets forståelse af, at samtalen sker for at beskytte barnet.

Ofte er det dilemmafyldt at stå over for et barn, som du ved har været udsat for en æresrelateret konflikt eller negativ social kontrol, eller som du mistænker kan være i risiko for en æresrelateret konflikt eller negativ social kontrol. Der er sjældent et enkelt svar og én løsningsmulighed.

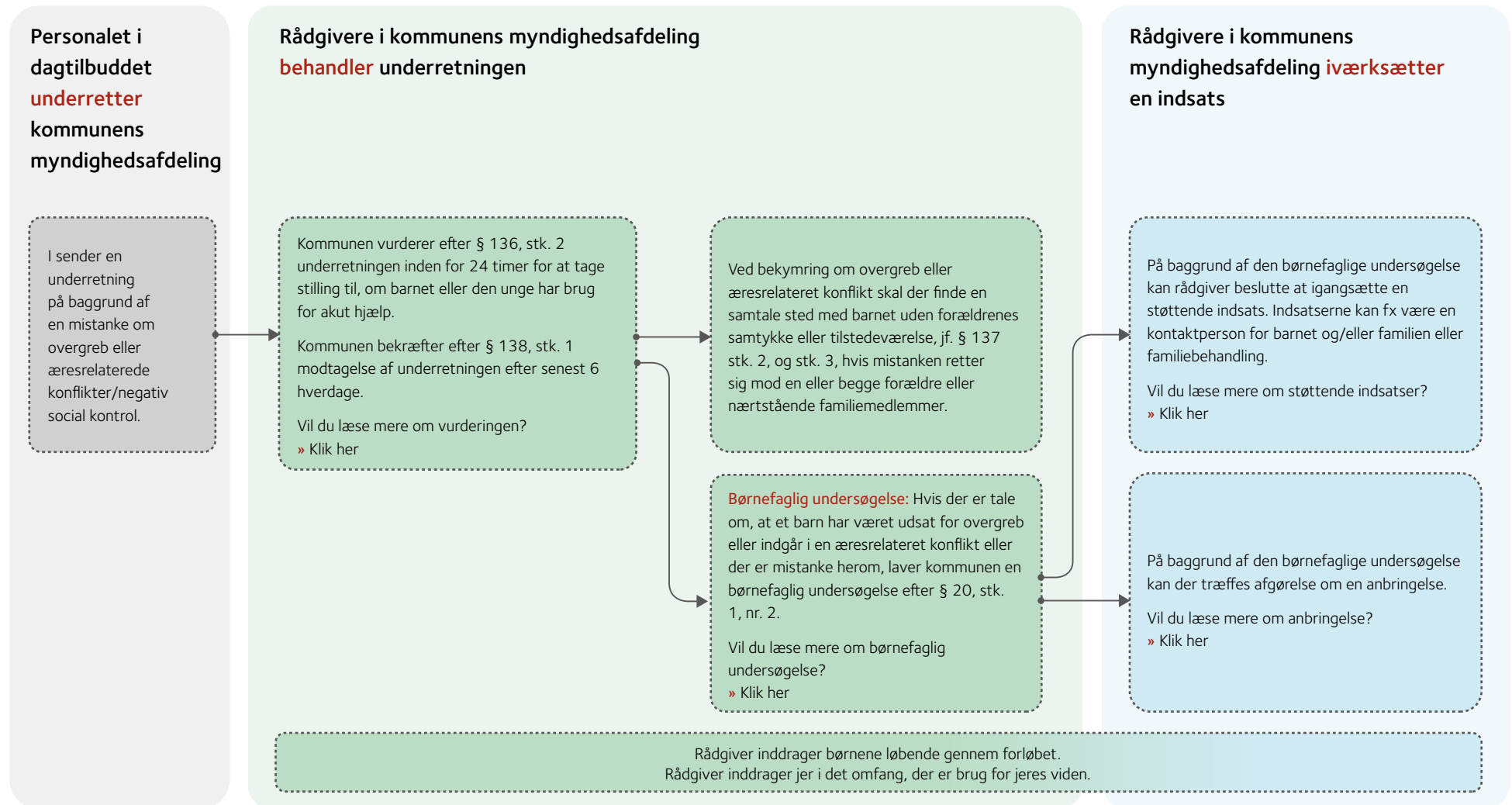
Vil du se et eksempel på, hvordan et forløb kan se ud, når et barn kommer i kontakt med en rådgiver på baggrund af en underretning om en æresrelateret konflikt eller negativ social kontrol? » [Klik her](#)

Hvis du er i tvivl om, hvorvidt et barn er i risiko for en æresrelateret konflikt og negativ social kontrol, kan du læse mere på [Styrelsen for International Rekruttering og Integrations hjemmeside](#).

Det er også en god idé, at du orienterer dig i din kommunes lovpligtige beredskabsplan, hvor der typisk vil være en beskrivelse af tegn på æresrelaterede konflikter og negativ social kontrol. Det vil i planen fremgå, om din kommune har udpegede ressourcepersoner, som du kan trække på ved bekymring, og der vil også være henvisning til andre rådgivningsmuligheder.



# Hvad sker der, når I har lavet en underretning om overgreb eller æresrelaterede konflikter?



# Indledning

Med barnets lov styrkes børn og unges rettigheder. De får en grundlæggende ret til at blive inddraget og til at få indflydelse på de forhold, der vedrører dem. Som pædagogisk medarbejder i grundskolen er det derfor vigtigt, at du kender til rettighederne, så du har mulighed for understøtte og informere børn om dem.

I denne guide bliver du indført i barnets lov og de dele af loven, som er mest relevante for dig, der arbejder i grundskolen. Guiden er til dig, der har en bekymring for et barn eller en ung, som mistrives, eller hvor der er tegn på bekymrende forhold omkring barnet eller den unge, som gør, at du overvejer at lave en underretning.

Der er tre centrale temaer i guiden:

- Hvordan støtter jeg op om inddragelse af barnet eller den unge og forældrene?
- Hvad kan jeg gøre, når jeg er bekymret for et barns eller et ungt menneskes trivsel?
- Hvilken hjælp og støtte kan barnet, den unge og familien få, jf. barnets lov?

De tre temaer er valgt ud fra en række interviews med skolepædagoger, lærere og skoleledere, som har svaret på, hvad de har brug for at vide mere om. Igennem temaerne vil du få viden om barnets lov, konkrete paragraffer, som er mest relevante for dig, og hvordan du kan støtte op om barnet, når barnet eller den unge og familien har brug for særlig støtte.

## Hvordan støtter jeg op om inddragelse af børn og deres forældre?

Inddragelse af børn og unge er et særligt element i barnets lov. I loven tydeliggøres vigtigheden af, at barnet eller den unge har ret til at blive hørt og få indflydelse på eget liv. Du kan derfor med dit kendskab og din relation til barnet eller den unge spille en vigtig rolle i at understøtte, at barnet eller den unge får mulighed for at give udtryk for sine holdninger og synspunkter undervejs i sagsbehandlingen i familieafdelingen og i forbindelse med tilrettelæggelse af indsatser til barnet eller den unge og familien.

## Hvad kan jeg gøre, når jeg er bekymret for et barns trivsel?

Børneinddragelse er i udstrakt grad et fundament for børnesynet og det pædagogiske arbejde i danske skoler. Nogle gange kan du opleve, at der er et barn eller en ung, som mistrives, og her er det vigtigt, at du som fagperson ved, hvad du skal gøre, jf. barnets lov, hvis du er bekymret for et barns eller en ungs trivsel.

## Hvilken hjælp og støtte kan barnet og familien få, jf. barnets lov?

Barnets lov definerer de indsatser som kommunen kan tilbyde hvis et barn eller en ung har brug for særlig støtte. Indsatserne kan tilbydes, uanset om støttebehovet vedrører sociale udfordringer hos barnet, den unge eller familien, en funktionsnedsættelse hos barnet eller den unge eller en kombination af disse.

For dig, der varetager arbejde i grundskolen, kan det være væsentligt at have indsigt i, hvilke støttemuligheder barnets lov definerer.



Der findes muligheder for forebyggende hjælp og rådgivning til børn, unge og familier efter **§ 28 og § 29** i barnets lov. Som fagperson kan du gøre barnets eller den unges forældre opmærksomme på, at de har ret til disse rådgivningsmuligheder i eksempelvis kommunens børne- og familieafdeling. Rådgivningen er målrettet alle børn, unge og familier, der har behov for støtte til at afhjælpe øjeblikkelige vanskeligheder. Støtten kan enten tilbydes barnet eller foregå som familieorienteret rådgivning. Rådgivningen er gratis uanset familiens økonomiske forhold. Er der tale om mistrivsel, som kræver mere indgribende hjælp end rådgivningsmulighederne, kan du se nærmere i denne guide.

### Sådan anvender du guiden:

Du bevæger dig rundt i guiden ved at klikke på de valgmuligheder, som passer til dit behov, eller som du ønsker at vide mere om. På den måde får du den relevante viden, som du søger.

Du kan også vælge at printe guiden ud.

Vær særlig opmærksom på, at:

- Guiden er en hjælp til at give dig en generel indføring i dele af barnets lov og centrale temaer om særligt barnets rettigheder, som er relevante for dig, der varetager arbejde i grundskolen. Der kan være omstændigheder, hvor barnets eller den unges situation eller sagens karakter kan se anderledes ud, end guiden beskriver. Derfor skal der altid tages individuel stilling til det enkelte barns eller den unges behov og situation.
- Guiden er til dig, som har en bekymring for et barns eller et ungt menneskes trivsel, eller hvor der er tegn på bekymrende forhold omkring barnet eller den unge, og du ud fra barnets lov skal handle ved at underrette personalet i kommunen om din bekymring.

- I guiden er der nogle steder indsat refleksionsspørgsmål eller særligt vigtige opmærksomhedspunkter under overskriften "Hvordan kan du støtte?". De har til formål at understøtte dig og dine kollegers overvejelser om, hvordan viden fra guiden kan omsættes til jeres praksis, når du/I er bekymrede for et barns eller et ungt menneskes trivsel og skal handle derefter.

God læselyst!

### Ordforklaring i guiden:

#### Underretning:

At lave en underretning betyder, at du giver besked til kommunen, hvis du er bekymret for barnets eller den unges forhold, eller at du ser tegn på bekymrende forhold omkring barnet eller den unge, som du vurderer kan kræve hjælp og støtte fra kommunen. Du har som fagperson skærpet underretningspligt - dvs. en særlig pligt til at give kommunen besked ved bekymring for et barn eller en ung.

#### Børnefaglig undersøgelse:

En børnefaglig undersøgelse er en undersøgelse, hvor alle forhold omkring barnets, den unges og familiens situation undersøges. Det er rådgiveren fra kommunen, som foretager den børnefaglige undersøgelse.

#### Rådgiver:

Med rådgiver menes en fagperson, som er ansat i kommunen til at varetage myndigheds- og rådgivningsopgaver i forhold til udsatte børn, unge og familier. Børne- og ungerådgiveren skal forholde sig til underretningen om barnets eller familiens trivsel og forhold.



# Hvorfor er barnets lov relevant i dit arbejde?

I din hverdag arbejder du ud fra folkeskolelovens formål om at fremme børns trivsel, udvikling, rettigheder og læring.

Der er mange ens opmærksomheder i folkeskoleloven og barnets lov, og det er snitfladerne mellem de to love, som vil være omdrejningspunktet for den viden, du finder i denne guide. Formålet er at give dig viden om børns og unges rettigheder som følge af barnets lov. Samt give dig et indblik i, hvordan barnets lov er relevant i dit arbejde, når du fx har en bekymring for et barns eller en ungs forhold og overvejer at lave en underretning med støtte fra barnets lov.

## Folkeskoleloven

Formålet med folkeskoleloven er blandt andet, at folkeskolen i samarbejde med forældrene skal give alle elever kundskaber og færdigheder, der forbereder dem til videre uddannelse, giver dem lyst til at lære mere og fremmer den enkelte elevs alsidige udvikling. Folkeskolen skal også forberede eleverne til deltagelse, medansvar, rettigheder og pligter i et samfund med frihed og folkestyre. Skolens virke over for børn og unge skal være præget af åndsfrihed, ligestyrelse og demokrati.

En del af formålet er også at forebygge negativ social arv og eksklusion, og derfor spiller grundskolen en rolle i at støtte op om børn og unge med behov for særlig støtte, fx børn og unge med nedsat psykisk og/eller fysisk funktionsevne.

## Barnets lov

Målgruppen er børn, unge og deres familier, som har brug for støtte på grund af enten sociale problemer og/eller en fysisk eller psykisk funktionsnedsættelse. Det er børn, unge og familier, som har brug for ekstra/særlig støtte og hjælp, som ligger ud over den støtte, der gives som en del af den pædagogiske indsats i grundskolen.

Barnets lov skal sikre, at børn og unge med behov for særlig støtte kan opnå de samme muligheder for omsorg, læring, personlig udvikling, trivsel, sundhed og et selvstændigt voksenliv som deres jævnaldrende.

Hjælp og støtte skal altid tage afsæt i inddragelse af barnets/den unges perspektiv, ressourcer og behov. Barnets eller den unges egen stemme bliver dermed afgørende i forståelsen af behovene.



# Hvad vil du vide mere om?

**Hvordan støtter du**  
op om inddragelsen  
af børn og deres  
forældre?

» Klik her

**Hvad kan jeg gøre,**  
når jeg er bekymret  
for et barns trivsel?

» Klik her

**Hvilken hjælp og støtte**  
kan barnet og  
familien få?

» Klik her



### Børn og unge har ret til at blive inddraget og hørt

FN's Børnekonvention fastslår, at hensynet til barnets bedste altid kommer i første række, og at børn skal inddrages og høres i overensstemmelse med deres alder og modenhed, når der træffes beslutninger, der har betydning for dem. Børneinddragelse indgår i konventionens artikel 12.

Barnets lov læner sig op ad denne artikel ved konsekvent at have fokus på inddragelse af barnets og den unges synspunkter i sagsbehandlingen. Det er altså et særligt opmærksomhedspunkt både hos fagpersoner i grundskolerne og hos rådgiverne i myndighedsafdelingerne på det specialiserede socialområde.

Vil du vide mere om, hvad der står i barnets lov om inddragelse af børn, så du kan anvende din viden i samarbejdet med børne- og ungerådgiverne fra myndighedsafdelingen om børn og unge i mistrivsel? » [Klik her](#)

Vil du inspireres til, hvordan du og børne- og ungerådgiveren kan inddrage barnet eller den unge ved at lytte, skabe rum for barnet eller den unge, være tilhører og sikre indflydelse? Se introduktionen til Laura Lundys model.

» [Klik her](#)

Vil du se videoer målrettet børn og unge fra 10-17 år, som forklarer om deres rettigheder, hvis de får en sag i kommunen » [Klik her](#)

### FN's Børnekonvention

#### Artikel 12: Inddragelse

1. Deltagerstaterne skal sikre et barn, der er i stand til at udforme sine egne synspunkter, retten til frit at udtrykke disse synspunkter i alle forhold, der vedrører barnet; barnets synspunkter skal tillægges passende vægt i overensstemmelse med dets alder og modenhed.
2. Med henblik herpå skal barnet især gives mulighed for at udtale sig i enhver behandling ved dømmende myndighed eller forvaltningsmyndighed af sager, der vedrører barnet, enten direkte eller gennem en repræsentant eller et passende organ i overensstemmelse med de i national ret foreskrevne fremgangsmåder.



## Børn og unge har ret til indflydelse

Barnets lov fremhæver børns og unges ret til inddragelse og tydeliggør vigtigheden af, at løbende inddragelse af barnets eller den unges perspektiver og ønsker skal være styrende for rådgiverens sagsbehandling.

Børn og unge har ret til at blive hørt og have indflydelse på de beslutninger, som træffes i sagsbehandlingen, ved løbende at blive inddraget på en måde, som er passende til barnets og den unges alder og færdigheder.

Det er vigtigt for dig, som til dagligt arbejder med at lære børn og unge om deres ret til medbestemmelse, medansvar og forståelse for demokrati at vide, at denne ret også er gældende, når barnet eller den unge ikke trives, og familien har brug for hjælp og støtte fra kommunen. Her kan du være en stor hjælp for barnet eller den unge, forældrene og rådgiveren i kommunen i det samarbejde, som skal være omkring barnet eller den unge, når barnet eller den unge skal høres og mødes i forhold til sine perspektiver, for du kender barnet, den unge, familien og deres hverdag.

Viden om barnets ret til indflydelse kan eksempelvis have betydning for din indgang til samtaler med børne- og ungerådgiveren, barnet selv og/eller forældrene. Du kan fx, med dit kendskab til barnets hverdagsliv, trivsel og færdigheder, sammen med forældrene støtte barnet eller den unge i at give udtryk for sine ønsker og holdninger eller, afhængigt af barnets eller den unges alder og formåen, være talerør for barnet eller den unge.

Vil du vide, hvordan et forløb i kommunen kan se ud, når et barn eller en ung kommer i kontakt med en rådgiver fra myndighedsafdelingen? » [Klik her](#)

Vil du se videoer målrettet børn og unge fra 10-17 år, som forklarer om deres rettigheder, hvis de får en sag i kommunen? » [Klik her](#)

## Hvad siger barnets lov?

### § 5, stk. 2

Børn og unge med behov for særlig støtte, herunder børn og unge med nedsat fysisk eller psykisk funktionsevne, har ret til indflydelse på de forhold, som vedrører dem.

### Hvordan kan du støtte?

- Ved at overveje, hvordan du, med dit kendskab til det specifikke udviklingsniveau og færdighederne hos barnet eller den unge kan støtte op om rådgivernes inddragelse.
- Ved at tilbyde og bidrage med din viden om barnet eller den unge fra hverdagen til rådgiverne i kommunens myndighedsafdeling, hvis du bliver indkaldt til samtaler eller netværksmøder.
- Ved at du, i kraft af din relation til barnet eller den unge, kan spille en rolle i at hjælpe barnet eller den unge med selv at udtrykke sine ønsker, behov og perspektiver, så barnet eller den unge oplever at have betydning og være aktør i beslutningsprocesserne.





### Børn og unge har ret til at blive hørt

Barnets lov vægter barnets og den unges ret til at blive hørt i barnets og den unges holdninger til, hvad der skal ske, inden rådgiveren sammen med andre fra kommunen træffer beslutning eller afgørelse om, hvilken støtte barnet eller den unge eventuelt skal have. Her kan du hjælpe barnet eller den unge og forældrene med, at barnet eller den unge får sat ord på, hvilken hjælp eller støtte barnet eller den unge ønsker.

Det er væsentligt at vide, at rådgiverens samtale og kontakt med barnet eller den unge kan ske, uden at forældrene er til stede eller har samtykket til dette.

I tilfælde, hvor rådgiveren vurderer, at det er bedst for barnet eller den unge, at forældrene ikke er med til samtalen eller har givet deres samtykke, giver loven mulighed for, at rådgiveren kan tale med barnet eller den unge alene for at få indblik i barnets eller den unges holdninger og synspunkter.

Vil du vide mere om, hvilken hjælp og støtte et barn eller en ung kan få i henhold til barnets lov? » [Klik her](#)

Vil du se videoer målrettet børn og unge fra 10-17 år, som forklarer om deres rettigheder, hvis de får en sag i kommunen? » [Klik her](#)

### Hvad siger barnets lov?

#### § 5, stk. 3

Barnets eller den unges holdning og synspunkter skal tilvejebringes og inddrages løbende ved samtaler og anden direkte kontakt, inden der træffes beslutninger eller afgørelser efter loven om barnets eller den unges forhold.

Inddragelse og samtaler kan finde sted uden samtykke fra forældre-myndighedsindehaver og uden dennes tilstedeværelse, når hensynet til barnets eller den unges bedste taler herfor.

#### Hvordan kan du støtte?

- Ved at tale med barnet eller den unge og forældrene om, hvad det betyder at blive hørt og inddraget.
- Ved at tilbyde barnet eller den unge og forældrene at hjælpe med at sætte ord på behov og ønsker, inden barnet eller den unge skal tale med rådgiveren fra myndighedsafdelingen.



### Børn og unge har ret til at blive hørt gennem andre

Barnets lov giver mulighed for, at rådgiveren kan indkalde voksne, som kender barnet eller den unge, til en samtale, hvis barnet eller den unge på grund af forskellige årsager ikke kan give udtryk for sine perspektiver.

De voksne, som kender barnet eller den unge, inddrages for at repræsentere barnets eller den unges perspektiv. Det kan være forældre eller andre nære voksne i barnets eller den unges liv.

Barnet eller den unge har ret til at afslå at udtale sig i den konkrete sag, hvis barnet eller den unge ikke ønsker det. I den situation må barnets eller den unges holdninger og synspunkter blive en del af vurderingerne på anden vis.

Konkret kan det betyde, at rådgiveren rækker ud til dig eller andre fagpersoner, som kender barnet eller den unge gennem hverdagen i skolen.

I andre tilfælde, hvor barnet eller den unge er til stede til samtalen med rådgiveren, kan det være hjælpsomt, at en bisidder deltager sammen med barnet eller den unge for at sikre et trygt rum, og at rådgiveren aflæser barnet eller den unge korrekt.

Vil du kende til barnets eller den unges ret til en bisidder i forbindelse med møder og samtaler, jf. barnets lov? » [Klik her](#)

Vil du se videoer målrettet børn og unge fra 10–17 år, som forklarer om deres rettigheder, hvis de får en sag i kommunen? » [Klik her](#)

### Hvad siger barnets lov?

#### § 5, stk. 4

Krav om samtaler og anden direkte kontakt i stk. 3 kan i helt særlige tilfælde helt eller delvist fraviges, hvis barnets eller den unges alder eller andre forhold i afgørende grad taler imod det. Barnets eller den unges holdning og synspunkter skal i disse tilfælde tilvejebringes på anden vis.

### Hvordan kan du støtte?

- Ved at tale med barnet eller den unge og forældrene om vigtigheden af, at barnets eller den unges holdning og synspunkter bliver en del af samtalen.
- Ved at overveje, om du har mulighed for at være barnets eller den unges stemme i en samtale med rådgiveren, hvis barnet eller den unge, forældrene og rådgiveren efterspørger din viden om barnet eller den unge og miljøet i skolen, som denne indgår i.



### Børn og unge har ret til en bisidder

En bisidder er en person over 15 år, som kan understøtte, at barnet eller den unge bliver inddraget i sin egen sag i kommunen og får indflydelse på forløbet.

Bisidderen kan være med til at sikre, at barnet eller den unge er forberedt bedst muligt til samtalen ved at forklare, hvorfor barnet eller den unge er med i samtalen, og hvad der skal ske.

Bisidderen kan hjælpe barnet eller den unge til at fortælle, hvad der er svært, og være med til at sørge for, at barnets eller den unges ønsker kommer frem og får plads i vurderinger og beslutninger.

Bisidderen kan sammen med barnet eller den unge efter samtalen afrunde på en måde, hvor de vigtigste punkter fra samtalen set fra barnets eller den unges perspektiv opsummeres.

Bisidderen varetager kun barnets eller den unges interesser og er der for barnet eller den unge både før, under og efter mødet.

En fagperson, som kender barnet eller den unge fra hverdagen, eksempelvis skolen, kan være bisidder til en samtale.

Vil du vide, hvordan et forløb i kommunen kan se ud, når et barn eller en ung kommer i kontakt med en rådgiver fra myndighedsafdelingen? » [Klik her](#)

Vil du se videoer målrettet børn og unge fra 10-17 år, som forklarer om deres rettigheder, hvis de får en sag i kommunen? » [Klik her](#)

### Hvad siger barnets lov?

#### § 6, stk. 1

Et barn eller en ung, hvis sag behandles efter denne lov, har på ethvert tidspunkt af sagens behandling ret til at lade sig bistå af andre. Kommunalbestyrelsen, dvs. rådgiveren, skal oplyse barnet eller den unge om denne ret.

### Hvordan kan du støtte?

- Ved at overveje, om du som bisidder har mulighed for at understøtte eller repræsentere barnets eller den unges stemme i en samtale med rådgiveren.
- Ved at henvise barnet, den unge eller forældrene til etablerede bisidderordninger med erfaring med bisidning inden for børne- og ungeområdet.
- Børns Vilkår har eksempelvis et bisidderteam, som børn, unge, forældre og fagpersoner kan kontakte på telefon: 35 55 55 59.



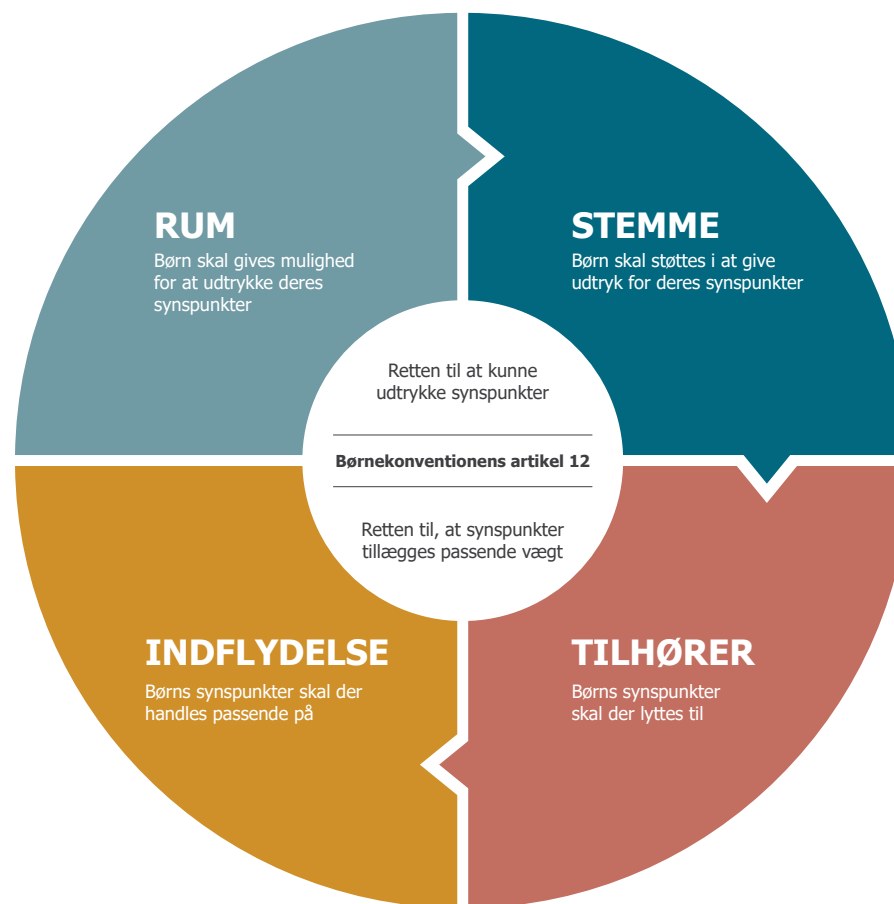
# Inspiration til børneinddragelse

Inddragelse af børn og unge i egen sag kan forstås som en proces, hvor barnet eller den unge aktivt bringer sine egne meninger og følelser ind i en given aktivitet som fx en beslutningsproces. Et barn eller et ungt menneske i en udsat position skal tages med ind i beslutningsprocessen med egne perspektiver omkring de forhold, som barnet eller den unge indgår i. [For mere viden om børneinddragelse kan du læse mere på hjemmesiden for Videnscenter om børneinddragelse og udsatte børns liv her.](#)

Børneinddragelse er en grundlæggende del af den pædagogiske praksis i grundskolen og jeres daglige arbejde med inkluderende læringsmiljøer. At inddrage børn og unge er derfor sikkert allerede et væsentligt fundament for jeres børne- og ungesyn.

Den nordiske professor Laura Lundy har udviklet en model for børneinddragelse, som kan bruges til at kvalificere inddragelsen af barnet og den unge, når du samarbejder med børne- og ungerådgiveren om et barn eller en ung i en udsat position, som kan have brug for en særlig støtte efter barnets lov. Modellen tilbyder nogle forståelser og opmærksomhedspunkter i arbejdet med børneinddragelse, som understøtter intentionerne og bestemmelserne i barnets lov.

Modellen viser, hvilke elementer, der skal være tilstede for, at man kan tale om reel inddragelse af barnet og den unge. Det er væsentligt at være bevidst om, at inddragelse er særlig vigtig, når kontakten med et barn eller en ung i en udsat position handler om bekymring for barnets eller den unges trivsel, beslutninger om indsatser og barnets eller den unges fremtid.



Inddragelsesmodellen beskriver, at:

1. Børn skal opleve, at der er plads og rum til, at de kan udtrykke deres synspunkter. Det er vigtigt, at de tidligt bliver meddefinerende i beslutninger, der vedrører dem.
2. Børn skal støttes i at give udtryk for deres stemme. Det er vigtigt, at de oplever at komme til orde, og at der bliver taget udgangspunkt i deres synspunkter, ønsker og behov.
3. Børns stemmer skal lyttes til og forstås af tilhørerne. Det er vigtigt, at de oplever, at de voksne lytter til dem, forstår dem og interesserer sig for dem.
4. Børns synspunkter skal gives passende vægt og indflydelse i beslutninger. Det er vigtigt, at de oplever, at deres udsagn og synspunkter tillægges reel betydning.

#### Hvordan kan du støtte?

- Ved at skabe et trygt og inkluderende rum for barnet og den unge.
- Ved at give passende information videre, så barnets eller den unges stemme bliver hørt.
- Ved at være med til at sikre, at barnets eller den unges synspunkter bliver taget seriøst og bliver handlet på, hvor det er passende i den konkrete situation.
- Ved at være med til at sikre, at barnets eller den unges perspektiver kommer frem til dem, som har en forpligtelse til at lytte.



# Hvilken type bekymring har du?

## **Mistrivsel**

Når du observerer tegn på mistrivsel, som gør, at du overvejer at lave en underretning

» Klik her

## **Overgreb**

Når du har en mistanke om, at et barn eller en ung har været udsat for fysisk vold, psykisk vold eller seksuelle overgreb

» Klik her

## **Æresrelaterede konflikter**

Når du har mistanke om, at et barn eller en ung er i risiko for æresrelaterede konflikter, og negativ social kontrol

» Klik her



# Hvad sker der før, under og efter en underretning?

## Den skærpede underretningspligt

Alle har, jf. § 135 i barnets lov, pligt til at underrette kommunen, hvis de får kendskab til, at et barn eller et ungt menneske udsættes for vanrøgt eller lever under forhold, som bringer barnets eller den unges sundhed og udvikling i fare.

**For dig, der varetager et arbejde i grundskolen, har du skærpet underretningspligt efter § 133.** Det betyder, at du skal underrette om forhold, hvor barnet, den unge og familien har behov for særlig hjælp og støtte, eller som giver anledning til bekymring for barnets eller den unges trivsel.

Du skal underrette, når:

1. Et barn eller en ung under 18 år kan have behov for hjælp og støtte efter barnets lov.
2. Et barn eller en ung har ulovligt skolefravær på 15 pct. eller derover inden for et kvartal. Der kan også forekomme tilfælde, hvor du skal underrette, selvom fraværet ikke er kategoriseret som ulovligt fravær.
3. Der er mistanke om, at et barn eller en ung er/har været udsat for overgreb.
4. Der er mistanke om, at et barn eller en ung er/har været udsat for æresrelaterede krænkelser og/eller negativ social kontrol.

Inddrag ikke barnets eller den unges forældre, hvis underretningen drejer sig om mistanke om overgreb begået af en eller begge forældre, eller hvis underretningen handler om bekymring for æresrelaterede konflikter og negativ social kontrol. I disse tilfælde skal du udelukkende underrette kommunen og drøfte dine bekymringer med din ledelse og evt. kolleger.

## Fra bekymring til underretning

### Tal med din leder og kolleger

Når du får en bekymring for et barn eller en ung, hvor der er grundlag for en underretning, bør du i første omgang drøfte din bekymring med din leder. Du er dog ikke forpligtet til at følge din leders indstilling i sagen.

Du kan også tale med dine kolleger og høre, om de observerer det samme som dig, eller tage kontakt til kommunens fremskudte socialrådgiver eller en rådgiver i kommunen. På den måde kan I have en dialog om bekymringen og blive klarere på, om der er grundlag for at underrette kommunen.



### Hvordan kan du støtte?

#### Inddrag barnet eller den unge og forældrene

- Afhængigt af alder, modenhed og den konkrete problematik kan det være en god idé at inddrage barnet eller den unge. Vær nysgerrig på, hvad barnet eller den unge oplever. Det er vigtigt, at barnets eller den unges stemme bliver hørt.
- Inddrag forældrene helt fra begyndelsen. Det styrker samarbejdet med forældrene og sikrer et bredt perspektiv på bekymringen.

### Fra bekymring til underretning

#### Udformning af underretningen

Der er ikke krav til, hvordan en underretning skal være udformet, og du kan lave både en skriftlig eller mundtlig underretning. Vær dog opmærksom på, at nogle kommuner har udarbejdet en skabelon, som de ønsker, at du som fagperson bruger.

Det er vigtigt, at underretningen er så præcis og konkret som muligt, når du skal beskrive barnets eller den unges situation. Underretningen skal være uden vurderinger, holdninger og tolkninger, men i stedet beskrive dine observationer af tegn på mistrivsel. Det er vigtigt at reflektere over og fremskrive, hvad underretningen er baseret på – er det fravær, episoder på skolen eller noget tredje?

Vil du vide mere om, hvordan et forløb i kommunen ser ud, når et barn eller en ung kommer i kontakt med en rådgiver i kommunens myndighedsafdeling?

» Klik her

Vil du se videoer målrettet børn og unge fra 10-17 år, som forklarer om deres rettigheder, hvis de får en sag i kommunen? » Klik her

### Hvordan kan du støtte?

#### Inddrag forældrene

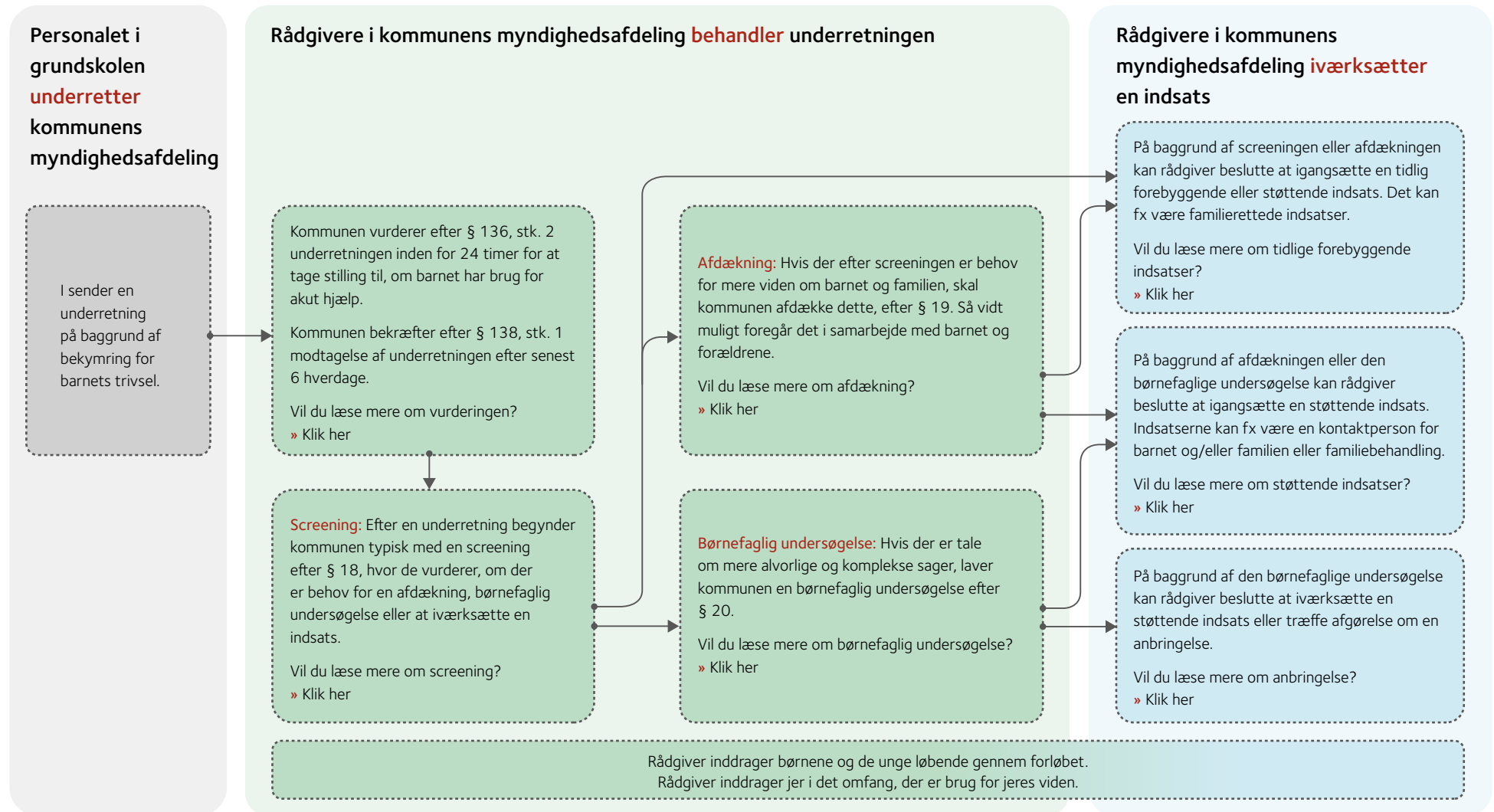
- Undersøgelser og interviews med lærere og skolepædagoger viser, at der nogle gange kan være en bekymring for, at en underretning kan gøre det svært at bevare forældrenes tillid i forældresamarbejdet. Samarbejdet med forældrene er vigtigt at have for øje, og derfor er det relevant, at du i forbindelse med din underretning inddrager dem i, at du oplever, at deres barn mistrives. Du kan fx indkalde forældrene til et møde om din bekymring, hvor I sammen kan lægge en plan for, hvordan du og forældrene i fællesskab kan forbedre barnets eller den unges trivsel. Det kan også være en god idé at give forældrene mulighed for at læse og kommentere underretningen inden du sender den.
- En underretning kan sætte mange bekymringer i gang hos forældrene. Du kan være med til at gøre forældrene opmærksomme på, at en underretning kan være en vej til, at de som familie kan få hjælp og støtte til de udfordringer, som barnet, den unge eller familien har. På den måde kan du være med til at mindske bekymringerne hos forældrene.

Vil du vide mere om, hvilke indsatser der kan iværksættes? » Klik her





# Hvad sker der, når I har lavet en underretning?



# Hvad sker der, efter underretningen er sendt afsted?

## 24-timers vurdering af underretningen

Når underretningen er sendt afsted, har barnet eller den unge ret til, at kommunen efter **§ 136, stk. 2**, laver en vurdering af underretningen inden for 24 timer. Her skal rådgiver i den kommunale myndighed tage stilling til, om barnet eller den unge og/eller familien har behov for akut støtte.

Hvis kommunen vurderer, at problematikkerne omkring barnet eller den unge er så store, at de skal afhjælpes akut, kan screeningen efter **§ 18** ske sideløbende med 24-timersvurderingen. Hvis der ikke er tale om behov for akut støtte, vil vurderingen lede videre til screeningen, hvis der ses et støttebehov.

## Kvittering for modtagelse af underretningen

Senest 6 hverdage efter, at kommunen har modtaget din underretning, skal den efter **§ 138** kvittere for modtagelsen. Da du har skærpet underretningspligt med **§ 133**, skal rådgiveren i kommunen orientere dig om, hvorvidt der iværksættes en afdækning, børnefaglig undersøgelse eller en indsats på baggrund af underretningen. Der er dog ikke noget tidskrav til, hvornår denne orientering skal gives.

Der er *ikke* krav om, at rådgiveren i kommunen skal orientere dig om detaljer i forhold til iværksatte indsatser, men rådgiveren i kommunen skal altid overveje at orientere dig om, hvis indsatserne vil have indflydelse på dit arbejde med barnet eller den unge. Du vil ofte kunne støtte op om indsatsen i din hverdag med barnet på baggrund af din viden om og relation til barnet eller den unge.



# Indsatstrappen

Det er helt centralt i rådgiverens arbejde at vurdere, hvor omfattende en hjælp og støtte, det enkelte barn har behov for. Det vigtige er at møde barnet og familien, hvor de er, og matche støtten med det konkrete behov. Efter barnets lov kan der derfor iværksættes flere forskellige typer af indsatser: tidlige forebyggende indsatser, støttende indsatser eller anbringelse.

'Indsatstrappen' nedenfor viser, hvilke typer af indsatser, barnet/familien kan få. Vil du vide mere om vejen hen mod indsatserne? » [Klik her](#)

Der skal altid sættes ind med en indsats på det trin, der matcher behovet hos barnet eller den unge og familien, ligesom der kontinuerligt skal holdes fokus på at opretholde eller bringe barnet eller den unge så tæt på et almindeligt hverdagsliv som muligt.

Barnet, den unge og familien skal altid inddrages i tilrettelæggelsen af indsatsen. En underretning fører kun sjældent til en meget indgribende indsats som fx anbringelse og vil langt oftere resultere i, at barnet eller den unge og familien får forebyggende hjælp og støtte, der kan bidrage til at undgå, at barnets, den unges og familiens udfordringer vokser sig endnu større.

## § 30 Tidlige forebyggende indsatser

- Konsulentbistand, herunder familierettede indsatser
- Netværks- eller samtalegrupper
- Rådgivning om familieplanlægning
- Andre indsatser, der har til formål at forebygge et barns eller en unges eller familiens vanskeligheder

## § 32 Støttende indsatser

- Ophold i dagtilbud, fritidshjem, ungdomsklub, uddannelsessted eller lignende
- Praktisk, pædagogisk eller anden støtte i hjemmet
- Kontaktperson for barnet, den unge eller for hele familien
- Formidling af praktiktilbud hos offentlig/privat arbejdsgiver for den unge og udbetaling af godtgørelsen
- Familiebehandling eller behandling af barnet/den unge
- Familieanbringelse
- Støtteophold
- Anden hjælp, der har til formål at yde rådgivning, behandling og praktisk og pædagogisk støtte

## §§ 46-47 Anbringelse

- Anbringelse med samtykke fra forældrene
- Anbringelse uden samtykke fra forældrene



# Indsatser

## Tidlige forebyggende indsatser

En tidlig forebyggende indsats efter barnets lov adskiller sig fra den måde, hvorpå du arbejder forebyggende i grundskolen, og det kan derfor virke mere indgribende, når først der er lavet en underretning. Det er derfor en vigtig opmærksomhed at have, at en underretning ikke nødvendigvis fører til indgribende indsatser som eksempelvis anbringelse, men at det netop i regi af barnets lov kan være forebyggende hjælp og støtte.

Forældre kan frygte, at en underretning automatisk fører til anbringelse, men der findes forebyggende hjælp og støtte efter barnets lov, og anbringelse bliver først aktuelt i mere alvorlige sager.

Tidligt forebyggende indsatser efter barnets lov, **§ 30**, har til formål at afhjælpe aktuelle problemer. Det kan være i forbindelse med fx en ulykke eller pludselig opstået alvorlig sygdom i familien.

## Støttende indsatser

En rådgiver i kommunen kan træffe afgørelse om en støttende indsats til børn, unge og familier på baggrund af en afdækning eller en børnefaglig undersøgelse. En støttende indsats efter barnets lov **§ 32** gives for at kunne imødekomme barnets eller den unges særlige behov for støtte. Formålet med en støttende indsats er individuelt efter de problematikker, der er omkring barnet eller den unge og familien, og besluttet først, når rådgiver træffer afgørelse om indsatsen.

## Anbringelse

Ifølge **§ 46** i barnets lov kan rådgiveren i kommunen med samtykke fra forældre – og den unge, der er fyldt 15 år – træffe afgørelse om, at barnet eller den unge anbringes uden for hjemmet på et anbringelsessted, når det har væsentlig betydning for barnets eller den unges særlige behov for støtte.

Efter **§ 47** kan børne- og ungeudvalget træffe afgørelse om, at barnet eller den unge anbringes uden for hjemmet uden, at der er givet samtykke fra forældrene og den unge, der er fyldt 15, når der er en risiko for, at barnets eller den unges sundhed eller udvikling lider alvorlig skade på grund af:

1. Utilstrækkelig omsorg for eller behandling af barnet eller den unge.
2. Overgreb, som barnet eller den unge har været udsat for.
3. Misbrugsproblemer, kriminel adfærd eller andre svære sociale vanskeligheder hos barnet eller den unge.
4. Andre adfærds- eller tilpasningsproblemer hos barnet eller den unge.

Der skal være gennemført en børnefaglig undersøgelse efter **§ 20** for at træffe afgørelse om anbringelse. Der kan dog, hvis særlige forhold taler for det, træffes afgørelse om foreløbig, sideløbende eller akut anbringelse jf. **§ 143** i barnets lov.



En anbringelse er et stort indgreb i et barns eller en ungs og en families liv og vil altid være en kompleks sag med forskellige dilemmaer, udfordringer og usikkerheder. Samtidig er enhver anbringelse unik, fordi alle børn, unge og familier er forskellige, og fordi ønsker og behov kan ændre sig over tid.

Du kan, som fagperson i barnets eller den ungs grundskole, hjælpe ved at støtte op om løsninger på eventuelle udfordringer, være til rådighed for spørgsmål og hjælpe i forhold til de reaktioner, som barnet eller den unge måtte have.



# Screening og afdækning

Efter en underretning og en vurdering af denne, begynder rådgiveren i kommunen forløbet med en screening efter **§ 18**. I screeningen skal rådgiveren vurdere, hvorvidt der er tale om:

1. En problemstilling, der ikke kræver yderligere afdækning af barnet eller den unges støttebehov.
2. En problemstilling, der kræver afdækning af et eller flere forhold af betydning for barnets eller den unges støttebehov efter **§ 19**.
3. En problemstilling, der kræver en børnefaglig undersøgelse af barnets eller den unges støttebehov efter **§§ 20-22**.

Vurderer kommunen, at der på baggrund af screeningen er behov for at afdække et eller flere forhold, skal de foretage den nødvendige afdækning efter **§ 19**. Afdækningen skal så vidt muligt gennemføres i samarbejde med barnet eller den unge og forældremyndighedsindehaver.

I forbindelse med afdækningen kan du være en stor og vigtig hjælp for kommunen, da rådgiverne skal indhente viden om barnet eller den unge fra de personer, som kender det/den. Du vil i mange tilfælde have vigtige input at bidrage med.

Som noget nyt og centralt i barnets lov skal kommunen, jf. **§ 19, stk. 3**, samtidig vurdere, om der skal foretages en afdækning af støttebehovet hos andre børn i familien. Din viden kan spille en væsentlig rolle i den vurdering, hvis du underviser eller tidligere har undervist andre børn i familien og har kendskab til deres trivsel.

Screeningen og afdækningen skal bidrage til, at der bliver kort vej fra bekymring til handling. Både screening og afdækning kan føre til, at kommunen iværksætter en tidlig forebyggende indsats efter **§ 30** eller en støttende indsats efter **§ 32** til barnet/den unge eller familien.

Vil du læse mere om forebyggende og støttende indsatser? » [Klik her](#)



# Børnefaglig undersøgelse

En rådgiver i kommunen skal iværksætte en børnefaglig undersøgelse efter **§ 20** i situationer, hvor:

1. Der er grund til at antage, at det er en alvorlig eller kompleks sag.
2. Et barn eller en ung har været udsat for overgreb, eller hvis der er mistanke herom.
3. Et barn eller en ung har haft ophold på eksempelvis krisecenter med en forælder på grund af vold i hjemmet, og den pågældende forældre afbryder opholdet for at vende tilbage til det voldelige miljø med barnet eller den unge.

Ifølge **§ 21** skal rådgiveren i kommunen i forbindelse med den børnefaglige undersøgelse vurdere, om der skal foretages en børnefaglig undersøgelse af andre børn og unge i familien.

Den børnefaglige undersøgelse kan resultere i, at kommunen iværksætter en støttende indsats efter **§ 32** til barnet eller den unge og familien.

I tilfælde, hvor barnet mistrives i så alvorlig grad, at det er vurderingen, at barnet eller den unge ikke kan bo hos sine forældre, kan en børnefaglig undersøgelse også føre til anbringelse.

Ifølge **§ 21, stk. 2** har rådgiveren i kommunen pligt til at iværksætte en børnefaglig undersøgelse af søskende under 15 år i tilfælde, hvor et barn eller en ung bliver anbragt pga. utilstrækkelig omsorg for eller behandling af barnet eller den unge eller overgreb, som barnet eller den unge har været udsat for.

Vil du læse mere om støttende indsatser og anbringelse? » [Klik her](#)



# Særlige omstændigheder ved underretning om overgreb

## Overgreb

Overgreb dækker over fysisk vold, psykisk vold og seksuelle overgreb. I forhold til underretning er det tilstrækkeligt, at du har en mistanke, og det er ikke op til dig som fagperson at vurdere, om forholdet er strafbart, før du underretter.

Hvis du underretter med mistanke om overgreb, hvor en eller begge forældre eller et nærtstående familiemedlem er involveret, er det vigtigt, at forældrene ikke orienteres om underretningen.

## Barnets lov, § 137, stk. 3

Ved underretning om overgreb mod et barn eller en ung skal der også finde en samtale sted med barnet eller den unge. Ved underretning om overgreb mod et barn eller en ung fra en eller begge forældres side skal samtalen finde sted uden samtykke fra forældrene og uden deres tilstedeværelse.

Vil du se et eksempel på, hvordan et forløb kan se ud, når et barn eller et ungt menneske kommer i kontakt med en rådgiver på baggrund af en underretning om overgreb? » [Klik her](#)

Læs mere om tidlig opsporing af overgreb mod børn og unge her: [Den professionelle tvivl. En håndbog om tidlig opsporing af overgreb mod børn og unge](#)

## Hvordan kan du støtte?

Idet samtalen med barnet skal finde sted uden samtykke og tilstedeværelse fra forældrene, kan det ske, at samtalen finder sted, mens barnet eller den unge er i skole.

Som en af barnets eller den unges nære voksne i grundskolen er det vigtigt, at du har viden om, at barnet eller den unge har ret til, at samtalen finder sted uden forældrenes viden og tilstedeværelse.

Det kan være svært for barnet eller den unge at være i, og derfor kan du:

- Afhængig af barnets eller den unges alder, overvej, om du har mulighed for at være barnets eller den unges stemme eller bisidder.
- Anerkende at barnet eller den unge kan have modstridende følelser i form af både skyld, frygt og omsorg over for forældre og søskende.
- Lytte aktivt til barnet eller den unge og bidrage til at skabe et trygt og tillidsfuldt rum.
- Bidrage til barnets eller den unges forståelse af situationen, til at samtalen bliver så tryk som mulig for barnet eller den unge
- Bidrage til barnets eller den unges forståelse af, at samtalen sker for at beskytte barnet eller den unge.

Oftentimes er det dilemmafyldt at stå over for et barn eller en ung, som du ved har været udsat for overgreb, eller som du mistænker kan være udsat for overgreb. Der er sjældent et enkelt svar og én løsningsmulighed.





# Særlige omstændigheder ved underretning om æresrelaterede konflikter

## Æresrelaterede konflikter og negativ social kontrol

Æresrelaterede konflikter og negativ social kontrol kan opstå i kollektivistiske og patriarkalske familieformer, hvor barnets eller den unges rettigheder og trivsel begrænses af hensyn til kollektivets ære. Kontrollen kan omfatte fx overvågning, isolation, pres, tvangsægteskab eller ufrivilligt udlandsophold.

Hvis du har mistanke om æresrelaterede konflikter og negativ social kontrol, skal du underrette om det. I forhold til underretning er det tilstrækkeligt, at du har mistanke.

Ligesom ved overgreb skal forældrene ikke orienteres, hvis underretningen omhandler æresrelaterede konflikter og negativ social kontrol, hvor en eller begge forældre eller andre familiemedlemmer er involveret.

Hvis du mistænker, at et barn eller en ung vil blive sendt på genopdragelsesrejse, er det vigtigt at underrette, da det kan være svært for danske myndigheder at hjælpe, når først barnet er i udlandet. I akutte situationer kan du kontakte politiet på telefon: 114.

## Samtale med barnet eller den unge uden forældre

Når kommunen skal vurdere en underretning, kan der finde en samtale sted med barnet eller den unge. Hvis der er bekymring for, at barnet eller den unge kan være udsat for eller er i risiko for en æresrelateret konflikt, skal denne samtale finde sted uden samtykke fra forældrene og uden deres tilstedeværelse.

### Hvordan kan du støtte?

Idet samtalen med barnet skal finde sted uden samtykke og tilstedeværelse fra forældrene, kan det ske, at samtalen finder sted, mens barnet eller den unge er i skole.

Som en af barnets eller den unges nære voksne i grundskolen er det vigtigt, at du ved, at barnet eller den unge har ret til, at samtalen finder sted uden forældrenes viden og tilstedeværelse. Det kan være svært for barnet eller den unge at være i, og derfor kan du:

- Afhængigt af barnets eller den unges alder overveje, om du har mulighed for at hjælpe med, at barnets eller den unges perspektiv kommer frem, eller om du kan være barnets eller den unges bisidder.



- Anerkende, at barnet eller den unge kan have modstridende følelser i form af både skyld, frygt og omsorg over for forældre og søskende.
- Lytte aktivt til barnet eller den unge og bidrage til at skabe et trygt og tillidsfuldt rum.
- Bidrage til barnets eller den unges forståelse af situationen, og til at samtalen bliver så tryk som mulig for barnet eller den unge.
- Bidrage til barnets eller den unges forståelse af, at samtalen sker for at beskytte barnet eller den unge.

Ofte er det dilemmafyldt at stå over for et barn eller en ung, som du ved har været udsat for en æresrelateret konflikt eller negativ social kontrol, eller som du mistænker kan være i risiko for en æresrelateret konflikt eller negativ social kontrol. Der er sjældent et enkelt svar og én løsningsmulighed.

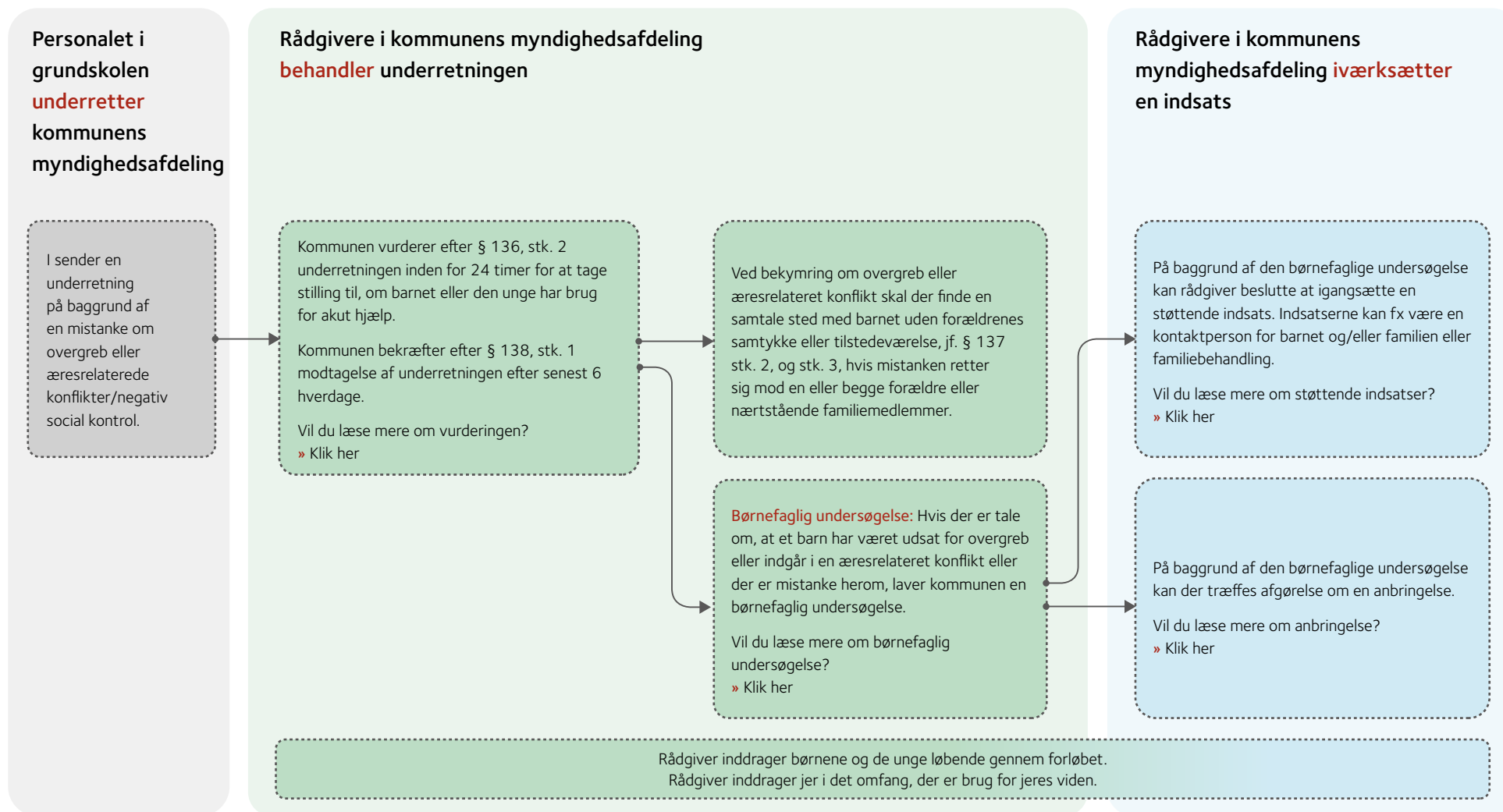
Vil du se et eksempel på, hvordan et forløb kan se ud, når et barn eller en ung kommer i kontakt med en rådgiver på baggrund af en underretning om en æresrelateret konflikt eller negativ social kontrol? » [Klik her](#)

Hvis du er i tvivl om, hvorvidt et barn eller en ung er i risiko for en æresrelateret konflikt og negativ social kontrol kan du læse mere på [Styrelsen for International Rekruttering og Integrations hjemmeside](#).

Det er også en god idé, at du orienterer dig i din kommunes lovpligtige beredskabsplan, hvor der typisk vil være en beskrivelse af tegn på æresrelaterede konflikter og negativ social kontrol. Det vil i planen fremgå, om din kommune har udpegede ressourcepersoner, som du kan trække på ved bekymring, og der vil også være henvisning til andre rådgivningsmuligheder.



# Hvad sker der, når I har lavet en underretning om overgreb eller æresrelaterede konflikter?



**Publikationen er udgivet af**

Social- og Boligstyrelsen

Edisonsvej 1

5000 Odense C

Tlf: 72 42 37 00

E-mail: [info@sbst.dk](mailto:info@sbst.dk)

[www.sbst.dk](http://www.sbst.dk)

1. udgave

Layout: 4PLUS4

Download eller se rapporten på [www.socialstyrelsen.dk](http://www.socialstyrelsen.dk)

Der kan frit citeres fra rapporten med angivelse af kilde.

Elektronisk udgivelse: 978-87-94371-95-7



Social- og Boligstyrelsen  
Edisonsvej 1  
5000 Odense C  
Tlf.: 72 42 37 00

[www.sbst.dk](http://www.sbst.dk)

Januar 2024